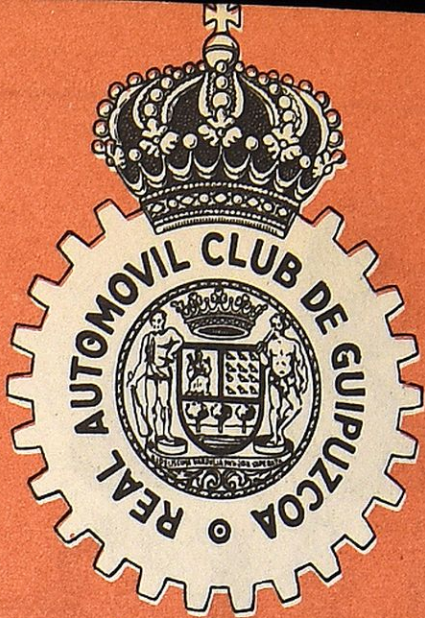


R.A. C.G.



BOLETIN OFICIAL DE INFORMACION



NEVADA EN SAN SEBASTIAN - LA PLAZA DE GUIPUZCOA (Foto, Fotocar)

0558



La familia
GURYS

Especialidades:

jabones Flores de Gurys y Duque

Crema cutanea

Barra de afeitar

Gurys

Unicos fabricantes:

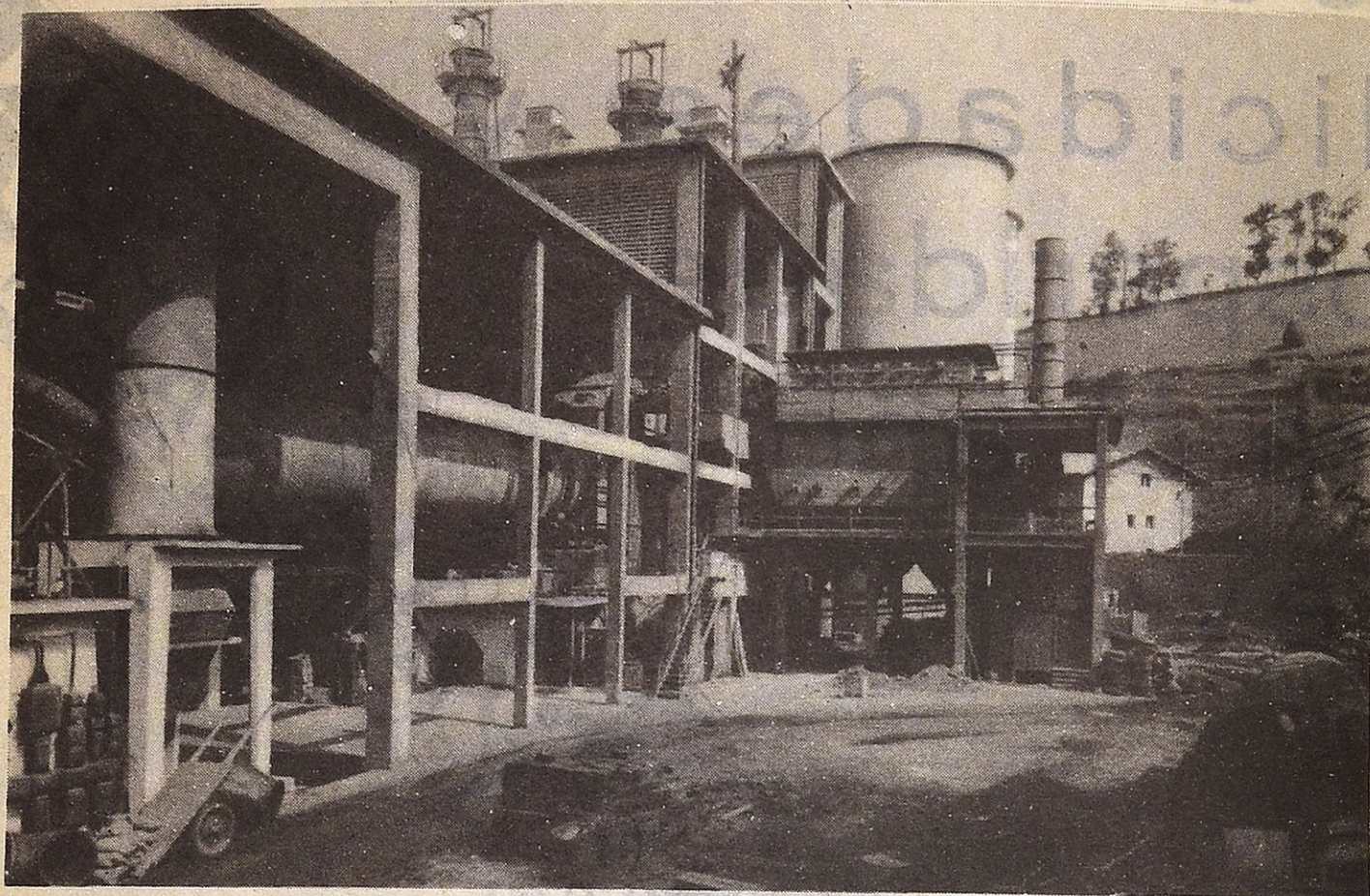
Lizariturry y Rezola S.A.
San Sebastian

Les desea muchas
felicidades y
prosperidades
para el año
nuevo



y ofrece su
fantástico
surtido de
artículos para
regalo. Juegos de
tocador, neceseres
viaje Sra. y Caballero,
maravillosas polveras, etc.

Calle San Martín - Esquina Guetaria

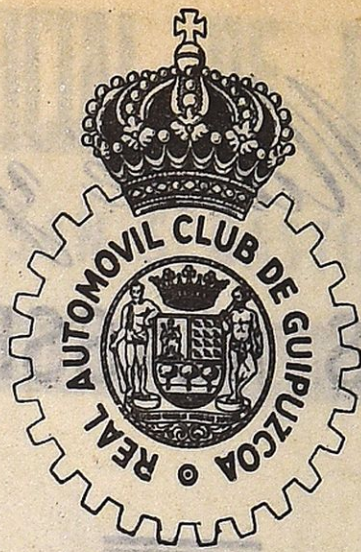


CEMENTOS REZOLA, S. A.

Producción anual: 300.000 toneladas

Churruca, 7

San Sebastián



BOLETIN OFICIAL DE INFORMACION

Fundado en Mayo de 1950

Real Automóvil Club de Guipúzcoa

CONTENIDO

	Págs.
La seguridad en la carretera: Desconfíe usted de ciertos reflejos.....	5
Entre caballeros: Un suceso digno de ser divulgado y que debiera servir de ejemplo	10
Información del Club	11
Una vida dedicada a la mecánica: Henry Ford (capítulo IX)	25
La severidad de la nueva ley francesa de Circulación en Carretera	29
Menestra automovilista ...	31
Humor del automóvil	32

Delegación en Navarra

Neumáticos y accesorios, S. A. (Nyasa)

Avda. Generalísimo Franco, 9

Teléfono: 4727

PAMPLONA

Delegación en Alava

D. Ignacio Lascaray Ondarra

S. Prudencio, 25, bajo, y Postas, 19-2.º

Teléfono: 1543

VITORIA

DEPOSITO LEGAL - SS 32 - 1958

Oficina central: Bajos del Teatro Victoria Eugenia. - Teléfono 11529

SAN SEBASTIAN

Gustavo Massé y C.ª S. en C.

MOTORES MASSÉ DIESEL



Fabricación de recambios Reparación de vehículos

Repuestos y accesorios para autos y camiones

TALLERES MECANICOS

GARAJE PARA TURISMOS }
GARAJE PARA CAMIONES } INDEPENDIENTES

Especialidad en repuestos y reparaciones
de motores Diesel

Concesionarios de **"AUSTIN"** para Guipúzcoa
(existencia de repuestos)

Engrase a presión

Servicio especial de verificación de direcciones

Teléfonos 11317 - 15245 - 17657

Telegramas: **"GUMASS"**

Calles: **TERCIO SAN MIGUEL y JOSE MARIA SOROA**

SAN SEBASTIAN



SE DISTRIBUYE GRATUITAMENTE A LOS SOCIOS DEL R. A. C. DE GUIPUZCOA

La seguridad en la carretera

DESCONFIE USTED DE CIERTOS REFLEJOS

¿En que tiempo puede reaccionar un conductor?

En primer lugar, se ha de definir lo que es "tiempo de reacción": es el que transcurre entre la aparición de un obstáculo y el gesto del conductor para evitarlo.

En el laboratorio, el conductor que ve una señal luminosa o percibe una sonora, debe inmediatamente accionar sobre un contacto, y así se mide en centésimas de segundo la rapidez y regularidad de las reacciones. El "tiempo de reacción" normal de un individuo es aproximadamente de 15/100 de segundo. Pero esta base o "test" es imperfecta, ya que la persona examinada, prevenida de que algo va a pasar, se encuentra, lógicamente, en condiciones muy favorables.

Por esta razón, el director de los laboratorios de Investigaciones Psicotécnicas de la Prevención en Carretera, de París, señor Roche, ha puesto a punto un sistema mucho más eficaz y que tiene por campo de acción la carretera misma.

Se instala en el parachoques delantero de un coche un aparato que consta de

dos pistolas llenas de "blanco España".

El examinador deja rodar libremente al conductor hasta que, de improviso, acciona la primera pistola. Tan pronto como se ha producido la detonación, el conductor debe apoyar su pie, inmediatamente, sobre el pedal del freno.

La segunda pistola, conmutada eléctricamente a este pedal, se dispara a su vez, dejando sobre la carretera un trazo de polvo blanco; y a este respecto, es muy conveniente advertir que es totalmente ilusorio fiarse de los trazos dejados en la carretera por la goma de los neumáticos.

Merced a la posesión de aparatos extremadamente sensibles y de gran precisión, se hace posible la determinación de dos cosas:

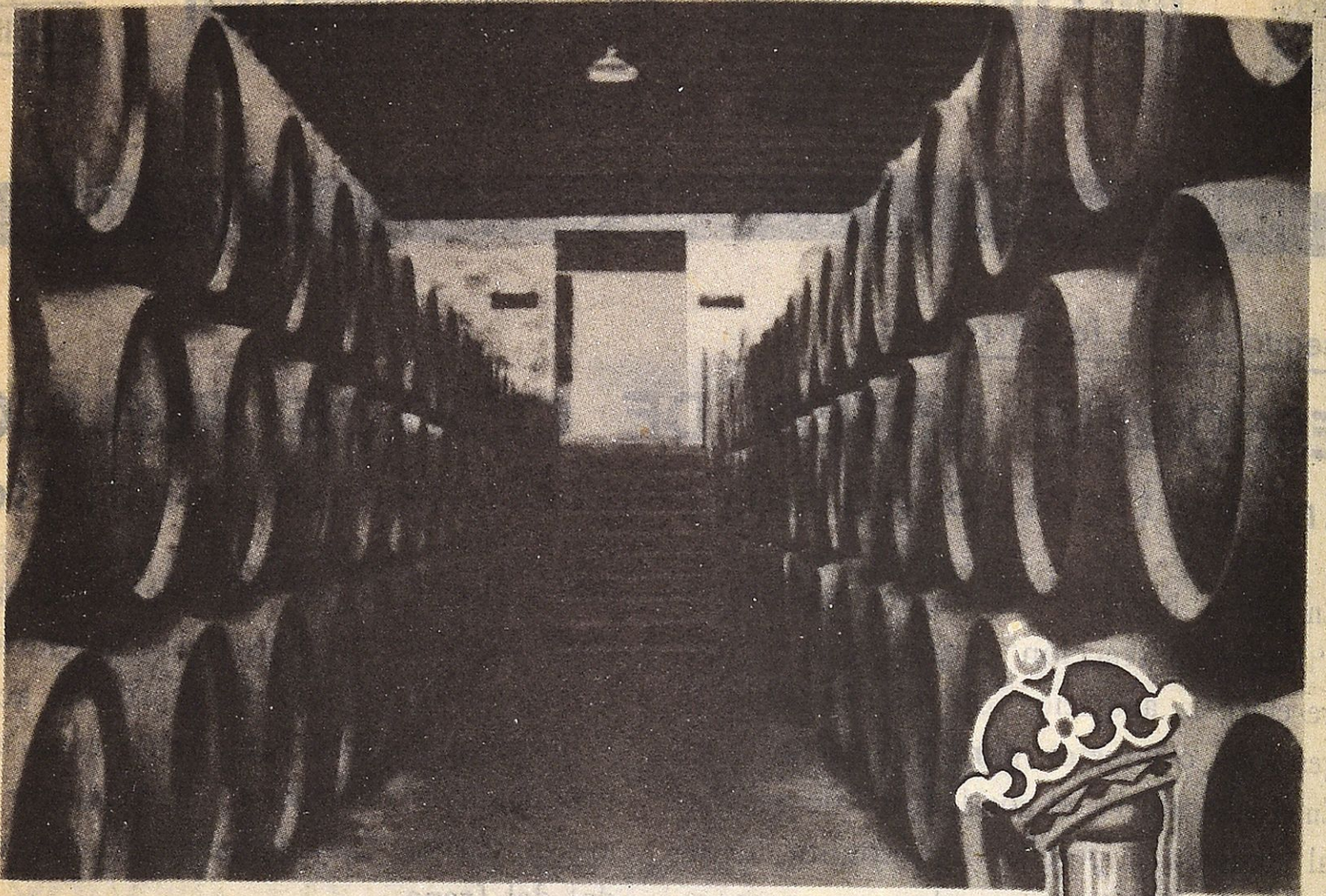
Primera, el "tiempo de reacción" al frenaje del conductor colocado delante de un obstáculo: segunda, la distancia que ha recorrido el coche desde el instante mismo en que el freno entró en acción.

Un coche lanzado a 80 kilómetros por

Que durante las próximas Navidades, el Cielo colme de venturas el hogar de todos nuestros asociados, colaboradores y amigos.

Y que 1959 sea para ellos todo lo pródigo y dichoso que para nosotros deseamos

REAL AUTOMOVIL CLUB DE GUIPUZCOA



Viejos toneles, conservados a través de los siglos, son parte del incalculable tesoro que almacena GONZALEZ BYASS, la mayor bodega del mundo. Por esto, y por los cuidados que en la crianza de sus vinos y coñacs ponen sus inigualables capataces especialistas, de generación en generación, es por lo que Vd. distinguirá siempre, como algo único en su estilo, al coñac

SOBERANO

GONZALEZ BYASS

CASAS EN JEREZ - PUERTO DE SANTA MARÍA - SANLÚCAR DE BARRAMEDA
OPORTO - LONDRES - TÁNGER - COGNAC



hora precisa, por término medio, de una distancia de quince metros para que el conductor colocado delante de un obstáculo imprevisto haga funcionar su freno; y de unos cuarenta, antes de que pueda detener su coche completamente.

Después de centenares de experiencias, se ha observado que TODOS los conductores, a fin de convencerse de su "tiempo de reacción", se precipitan a examinar los trazos blancos dejados sobre la carretera, persuadidos de que no han mediado más de treinta metros desde el primer punto de frenaje hasta que el coche paró.

Los hay, incluso, que jamás han querido creer obstina-

damente en la realidad de esta demostración científica, porfiados, a pesar de todo, en que podían parar su coche en ...

¡veinte metros! Y es aquí cuando debería em-

pezarse a exhibir un cartelón blanco en el que con letras negras se escribiera "Peligro de Muerte".

MALOS REFLEJOS

Però mejor que puedan hablar las cifras lo hará un ejemplo gráfico. ¿Saben todos los usuarios de la carretera que, ante un obstáculo surgido inesperadamente frente a ellos, rodando a 80 kilómetros a la hora, necesitan para poder detenerse—"tiempo de reacción" y frenaje—una distancia igual a la que representa la largura de un campo de fútbol? Como todos tienen una idea

muy aproximada de esta largura, obrarán muy cuerdamente no olvidando nunca este pequeño ejemplo, y así podrán evitarse más de un disgusto...

Però, naturalmente; el lector va a pensar que los reflejos no son de idéntica rapidez en todos los conductores. Es cierto, aunque—cosa sorprendente—ello no tiene importancia, porque no es, precisamente la rapidez del reflejo lo que interesa, sino, y de modo principalísimo, su CALIDAD.

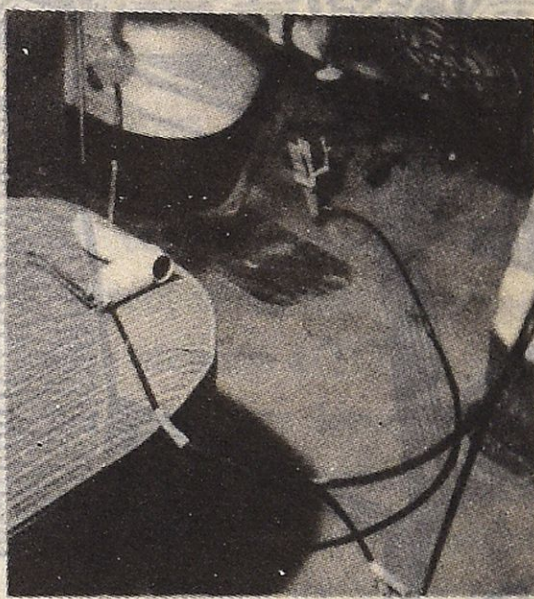
En apariencia, no existen diferencias de reflejos muy netas entre individuos de un mismo nivel físico. Por el contrario, en el mismo individuo puede haber diferencias

enormes, según el estado en que se encuentre; por ejemplo, si está acuciado por la falta de tiempo, fatigado, distraído, preocupado o si es víctima de una tensión de orden sentimental, sus

reflejos pueden ser verdaderamente catastróficos. De los ESTADOS SENTIMENTALES, de que se HABLA POCO cuando se trata de confeccionar estadísticas, y JAMAS en los atestados incoados en caso de accidente, nunca se ha dicho que sean causa de percance mucho más frecuente de lo que se puede uno imaginar.

¿Por qué? Porque, sencillamente; hoy más que ayer y sin duda menos que mañana, las gentes VIVEN en su coche.

Y no queremos insistir sobre los estados sentimentales POSITIVOS, ya que el origen de éstos, su causa, no escapa a na-



Nuestro documento (a la izquierda) no ofrece a los lectores, de ningún modo, una "máquina infernal" montada sobre el para-choques de un automóvil, toda vez que esas dos pistoletas están cargadas de "blanco España". Gracias a este aparato (foto de la derecha) colocado en el interior del coche, el "tiempo de reacción" de su conductor puede ser calculado con toda precisión en una centésima de segundo.

viaje
comodamente...



... y resuelva
"este" problema,
avisando a:



Arenas

RAMON YRURETAGOYENA

IRUN: Mártires de Guadalupe, 21 Teléfono 61800

SAN SEBASTIAN: Plaza Centenario, 7 Teléfono 23997

VITORIA: Olaguibel, 29 Teléfono 3839

BURGOS: Bernabé Pérez, 2 Teléfono 1139

MADRID: Tomás Bretón, 12 Teléfono 395207

die. Es bien evidente que para usted, señora, el hecho de conducir junto a Cary Grant, y para usted, caballero, el rodar al lado de Sofía Loren, no mejora en absoluto la calidad de sus reflejos...

Pero existen también estados sentimentales PSIQUICOS, mucho más graves y desconocidos. Pongamos un ejemplo típico: el conductor que acaba de tener un disgusto familiar e inmediatamente toma el volante de su coche, tiene un "tiempo de reacción" tan malo, que ni siquiera es medible... Mira la carretera y NO LA VE...

Para disculpar muchas veces sus deficientes aptitudes, algunos conductores dicen: "No; yo no tendré jamás reflejos rápidos, pero no es culpa mía..."

Este razonamiento tan simplista es falso, ya que un conductor que tiene un "tiempo de reacción" rápido y que frena brutalmente para esquivar un obstáculo sin mirar antes por su espejo retrovisor, es un hombre peligroso. Se gana más tiempo con el conjunto de su cerebro que con la rapidez de un golpe de acelerador o de un golpe de freno.

Está demostrado hasta la saciedad que en lo referente a los "tiempos de reacción" hay muy pocos enfermos, pero sí muchos inadaptados.

Hay que aprender no solamente a ver

sino también a prever. Y estemos convencidos de que el buen reflejo y el reflejo inteligente necesitan de un buen aprendizaje.

COMO MEJORAR LOS REFLEJOS

Un manual inglés aconseja a los jóvenes conductores que salten a la cuerda un cuarto de hora, todas las mañanas; para mejorar su "tiempo de reacción".

No se sabe si este método da resultados, pero prueba en todo caso que los británicos se preocupan activamente del problema.

El "loco del volante" dedica toda su atención a la aguja de su cuenta-kilómetros. Es peligroso. Pero el debutante o el conductor apocado lo son en tan alto grado, si no más, que aquél, ya que prestan atención a TODO, es decir a NADA.

Entre esos locos, esos debutantes y esos conductores apocados hay muchos lugares para elegir, los reservados a aquellos cuyos reflejos de buena calidad han sido adquiridos pacientemente, gracias a un aprendizaje cotidiano.

Esperamos, lector, que para vuestra seguridad y la de los demás esos lugares son ya o serán mañana para vosotros.

R. C.

JOYERIA PLATERIA
RELOJERIA

Aldamondo

SAN SEBASTIAN

Plaza Sarriegui, 10 Tel. 16467

Ignacio Villar y Cía.

MAYORISTAS CAMPSA

REPSOL - CALVO SOTELO - AMALIE Y CASTROL

Accesorios y recambios

MOVI

Autoelectricidad - Neumáticos - Rodamientos

P. Centenario, 2 Teléfonos 12279 y 17302

SAN SEBASTIAN

Un sucedido digno de ser divulgado y que debiera servir de ejemplo

No puede por menos de satisfacernos plenamente—llenándonos el alma de un vivificante consuelo la consideración de que aún no se ha perdido del todo lo que siempre fué patrimonio de la gente bien nacida—un hecho de los que se dan, desdichadamente, muy de tarde en tarde y entran, por lo tanto, muy pocos en docena...

Y porque lo consideramos ejemplar y estimulante, y digno, consiguientemente, de ser conocido, vamos a dedicarle unas líneas, con el mayor gusto.

Escenario, nuestra Ciudad; época, hace todavía muy pocas noches; personajes, dos socios del Real Automóvil Club de Guipúzcoa.

Los dos, cada uno por su lado evidentemente, asistían a la función de uno de los Cines de la calle Mayor y tenían aparcados los coches respectivos en la de Vilinch, por pura casualidad uno al lado del otro.

Cuando salió uno de ellos y puso en marcha su coche, causó con éste, involuntariamente por supuesto, la rotura de uno de los faros del otro.

Al salir, al cabo de un rato, el propietario del segundo coche, advirtió inmediatamente la avería que "alguien" le había producido, huyendo des-

pués—pensó—al amparo de la soledad y de la penumbra—¡qué magníficos cómplices!—reinantes a aquella hora y en aquel lugar...

Pero cuál no sería su sorpresa, momentos después, al ver sobre el parabrisas una esquelita con el siguiente lacónico contenido:

"Dando marcha atrás, roto faro - S. S. 15.799: asegurado Automóvil Club."

El perjudicado, vecino de San Sebastián, se apresuró a indagar quién era no ya el causante de la avería sino el autor de la esquelita, que resultó ser un importante industrial de la Provincia. Y puesto al habla con él, lo primero que hizo fué felicitarle por aquel gesto suyo... "que ya no se estila".

También nosotros, aunque a cada uno por un motivo diferente, como es natural, felicitamos a los protagonistas de esta curiosa y consoladora anécdota, queridos amigos ambos, socios—repetimos—del Real Automóvil Club.

¿Qué felices seríamos todos si hechos como el que queda consignado pudiera ser el "pan nuestro de cada día"! Sería un signo muy elocuente de se iba elevando el deficiente nivel moral de los tiempos que vivimos. ¿No te parece, amable lector?

SERVICIO OFICIAL



ACCESORIOS • RECAMBIOS

LUIS JESUS CANO

Prim, 59 * Tels. 11642 - 14406

SAN SEBASTIAN

Servicio del Seguro Mutuo de Automóviles de Turismo
(Mutua Nacional del Automóvil)

A PARTIR DEL PROXIMO DIA 2 DE ENERO, NUESTRA MUTUALIDAD PONDRA AL COBRO LOS RECIBOS DEL AÑO 1.959

Aumenta el extorno o devolución de prima acordado para el presente ejercicio, que es el del 40, el 30 o el 20 por ciento, según los casos. — Continuación del texto del Decreto sobre modificaciones en el Código de Circulación por Carretera. — Importancia de lo legislado en relación con el alumbrado de cruce. — El reciente Convenio sobre facilidades aduaneras para el turismo.

Nuestra Mutualidad Oficial acaba de acordar el extorno o devolución de la prima neta abonada el año 1958, que habrá de figurar en los recibos anuales que se ponen al cobro el próximo día 2 de enero.

Este extorno o devolución de prima se va a hacer en la siguiente forma:

El 20 por ciento, a favor de aquellos mutualistas que hayan sufrido uno o más siniestros indemnizables durante el ejercicio de 1958.

El 30 por ciento, a favor de los que no hayan tenido siniestro alguno en el ejercicio de 1958.

Y el 40 por ciento, para los que en los ejercicios de 1957 y 1958 no hayan sufrido siniestro alguno.

Nos complace poner en conocimiento de los nu-

meros socios mutualistas esta agradable noticia, ya que el extorno acordado supone una interesante mejora en favor de los mutualistas en relación con el que se estableció para el año anterior, que fué del 20 y del 30. Lo que revela la situación próspera, dentro de una administración prudente y austera, de la Mutualidad.

De todo corazón, nuestro
Servicio del Seguro Mutuo de
Automóviles de Turismo

*Mutua
Nacional
del Automóvil*

desea a sus mutualistas y socios del
R.A.C.G. en general.

*Muy Felices Pascuas de
Navidad y un próspero y
venturoso Año Nuevo.*

SE HAN MODIFICADO ALGUNOS ARTICULOS DEL VIGENTE CODIGO DE CARRETERAS

(véanse nuestros números de octubre y noviembre)

Artículo ciento cuarenta y nueve. — Alumbrado de posición y galibo. a) Todo vehículo estacionado de noche, o en vía insuficientemente iluminada, en la que no

Conozca el último modelo de

Mobylette

Mobymatic

con variador automático de velocidades en

CASA MINER

**Conducirá bien
aprendiendo en**

**ACADEMIA
AUTOMOVILISTA**

SAN MARCIAL, 4
TELEFONO 21099



**Coches de tres y cuatro
velocidades**

**Unica con doble volante
(patentado)**

Talleres Auto-eléctricos

GABRIEL COCA

Especialista desde 1912

Reparaciones perfectas de magnetos,
dinamos, distribuidores, arranques,
cambios eléctricos, termostatos,
reguladores e instalaciones Diesel.

**CONSTRUCCION DE PIEZAS
EN BAQUELITA Y EBONITA**

Usandizaga, 12 Teléfono 14084
SAN SEBASTIAN

**SASTRERIA PARA
SEÑORA Y CABALLERO**

1908-1958

**NEW
ENGLAND**

50 AÑOS

IMPERMEABLES - CONFECCION

SAN SEBASTIAN • Elcano, 10

Anexo al presente número del Boletín recibirán nuestros señores socios un encarte conteniendo la relación de los vehículos de motor matriculados en esta Provincia durante los meses de Septiembre y Octubre pasados.

se distinga un vehículo pintado de oscuro a cincuenta metros de distancia, con vista normal, deberá tener encendido su alumbrado ordinario, o las luces de posición, que serán una o dos luces blancas o amarillas en la delantera y rojas en la trasera. Los ciclos y motocicletos tendrán una sola luz de color correspondiente en el centro, y el resto de los vehículos cuando tengan a un solo lado, será precisamente al opuesto al paseo o andén.

b) Las luces de posición podrán ser sustituidas por dispositivos reflectantes, blancos en la delantera y rojos en la trasera, claramente perceptibles a una distancia de cien metros y de forma no triangular, en los vehículos ordinarios. Serán precisamente de forma de triángulo equilátero, de ciento cincuenta milímetros de lado con un vértice hacia arriba y con los colores prescritos, los dispositivos reflectantes que llevarán, obligatoriamente, los vehículos articulados, o con remolque, y los aparatos o maquinaria que circulen por sus propios medios o remolcados.

c) Los vehículos con ancho mayor de dos metros o con longitud superior a seis metros llevarán además del alumbrado ordinario, dos luces blancas o amarillas en la delantera y dos luces rojas en la trasera, tan próximas a los bordes extremos como sea posible, y en un plano más elevado que el del alumbrado ordinario, de forma que se distingan claramente de él. Cuando la carga sobresalga más de un metro de la caja del vehículo, llevarán asimismo luces que señalen los extremos de la misma, y que serán de color blanco en la delantera y de color rojo en la trasera.

I. Señales de peligro.

Artículo ciento setenta. a) *Forma.*—Las señales de peligro tendrán la forma de un triángulo equilátero con base horizontal y el vértice opuesto hacia arriba, excepto con la señal de "ceda el paso", en que la

posición estará invertida con el vértice hacia abajo.

b) *Colores.*—Las placas tendrán una orla de color rojo y el fondo blanco amarillento, con símbolos o letras en color negro o azul oscuro. En tanto no se lleve a cabo la sustitución de las señales existentes, tendrán el mismo valor y significación las señales con fondo azul y símbolos o letras en color blanco.

c) *Dimensiones.*—Las señales de modelo normal tendrán noventa centímetros de lado, y las de modelo reducido, setenta de lado.

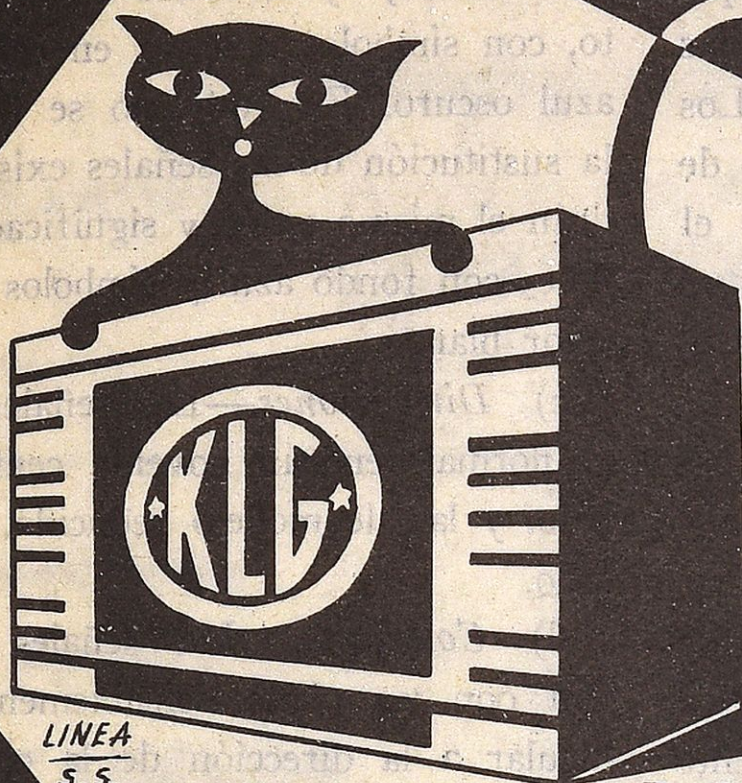
d) *Colocación.*—Las señales se colocarán con un plano (sensiblemente perpendicular a la dirección de la circulación y al lado derecho de ésta, pudiendo repetirse al otro lado de la calzada. La altura del borde inferior sobre la calzada será, normalmente, de un metro, pudiendo aumentarse hasta dos metros veinte centímetros cuando sea preciso para facilitar su visibilidad o para no estorbar el paso de los peatones.

e) *Situación de peligro.*—La señal de situación de peligro será un triángulo de color rojo, con el fondo vaciado y catafaros en sus tres vértices, situada en el mismo lugar del peligro. La señal de situación de paso a nivel será una cruz de San Andrés con sus brazos pintados en bandas rojas y blancas. Las señales de aproximación de peligro serán paneles rectangulares blancos con tres, dos o una bandas rojas inclinadas, situados a la distancia total, dos tercios y un tercio, respectivamente, desde la señal de peligro hasta éste.

f) *Tipos de señales.*—Los tipos de señales, salvo las adiciones o modificaciones que en lo futuro pudieran ser adoptadas, son los que a continuación se relacionan, con su nomenclatura y significado:

I. Uno. Baden.—Baden, cambio brusco de rasante o pavimento irregular.

¡Más vida que un gato!



ACUMULADORES
★ K L G ★

Avda. Generalísimo 16 bis. - SAN SEBASTIAN - Tel. 21-2-48

AUTOMOVILES · CAMIONES

Eladis

CAMBIO - COMPRA - VENTA
CONTADO - FACILIDADES

Miracruz, 19-25 · SAN SEBASTIAN · Tels. 21326-13386

I. Dos. Curva.—Curva o curvas peligrosas en general.

I. Tres, cuatro, cinco y seis. Curvas.—Curva aislada a derecha o izquierda o seguida de contracurva.

I. Siete. Cruce.—Cruce o empalme en carretera o calle, sin prioridad de paso.

I. Ocho. Paso a nivel con barreras.

I. Nueve. Paso a nivel sin barreras.

I. Diez y once. Situación de paso a nivel sin barreras.

I. Doce. Descenso peligroso.—Con indicación de la pendiente en tanto por ciento.

I. Trece. Paso estrecho.—Estrechamiento anormal de la calzada.

I. Catorce. Puente móvil.—Puente de tablero móvil que puede interrumpir la calzada.

I. Quince. Obras.—Tramo en obras con posibles obstáculos a la circulación, o personal en trabajo.

I. Dieciséis. Calzada deslizante.—Pavimento deslizante de modo permanente o en ciertas circunstancias de humedad, hielo, etcétera.

I. Diecisiete. Peatones.—Cruce señalado para peatones, o posibilidad de circulación de éstos por la calzada.

I. Dieciocho. Niños.—Proximidad de escuelas o establecimientos similares y posibilidad de circulación de niños no vigilados.

I. Diecinueve. Animales.—Posibilidad de encontrar en la calzada animales sueltos, o en rebaño.

I. Veinte. Cruce con prioridad.—Cruce o empalme en carreteras o calle que tiene prioridad de paso.

I. Doscientos uno. Doble circulación provisional.—Circulación anormal en ambos sentidos, en calzada de sentido único.

I. Veintiuno. Peligro indefinido.—Precaución en general y cualquier peligro distinto de los indicados por las señales especiales.

I. Doscientos once. Situación de peligro.

I. Veintidós. Ceda el paso.—Obligación de ceder el paso a los vehículos que circulan en sentido contrario o en el cruce inmediato.

g) Las señales de peligro podrán llevar bajo su base carteles de indicaciones complementarias referentes a la clase de peligro o la distancia a que se encuentra.

II. Señales preceptivas.—Artículo ciento setenta y uno. a) Las señales preceptivas son las que indican una prohibición u obligación, y tendrán la forma de un disco de sesenta centímetros de diámetro, colocado en un plano sensiblemente perpendicular a la dirección de la marcha y situados normalmente a la derecha de la misma, salvo casos especiales en que para su mejor visibilidad o comprensión podrán colocarse en el centro sobre refugios, farolas, etc. La altura del borde inferior sobre la calzada estará comprendida entre un metro y dos metros veinte centímetros.

b) A. Señales prohibitivas.—Las señales de prohibición tendrán una orla roja con el fondo blanco y los símbolos en color negro, salvo las excepciones que se citarán, y a reserva de las adiciones o modificaciones que en lo futuro puedan ser adoptadas, los tipos de señales serán los que a continuación se relacionan:

II. A. Uno. Circulación prohibida.—Sin símbolos.—Paso prohibido en todas direcciones.

II. A. Dos. Dirección prohibida.—Fondo rojo y banda horizontal blanca.—Paso prohibido en la dirección de la marcha.

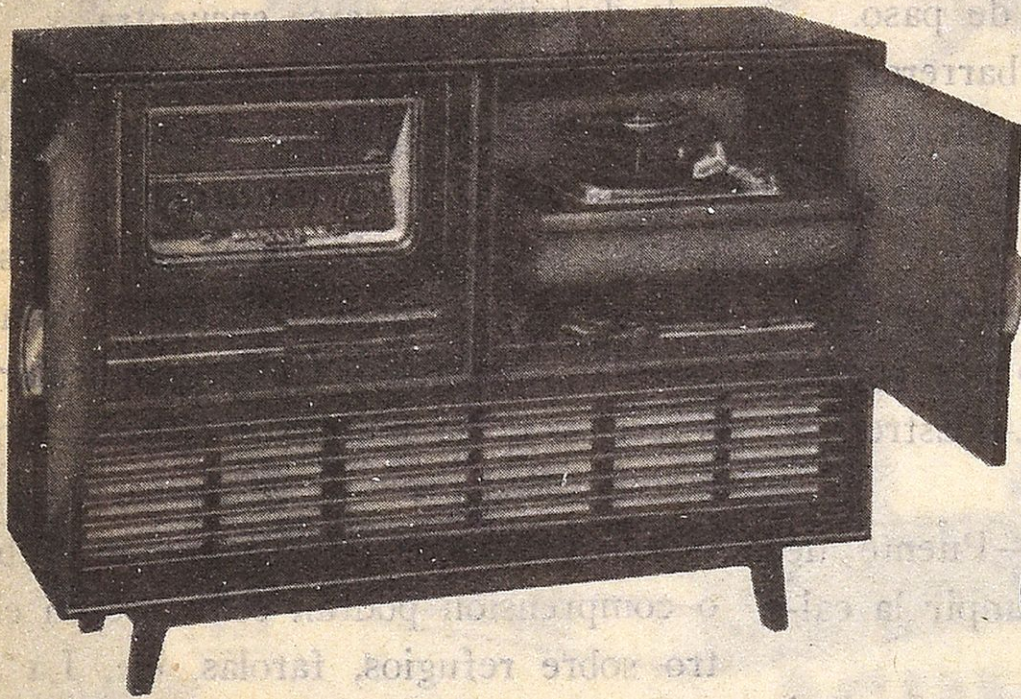
II. A. Tres. Giro prohibido.—Barra inclinada roja cruzando el símbolo.—Giro prohibido a la derecha o izquierda.

II. A. Cuatro. Adelanto prohibido.—Silueta de automóvil roja y negra.—Prohibido adelantar a otros vehículos. La silueta roja de camión indicará la prohibición sólo para camiones.

II. A. Cinco a nueve. Paso prohibido.—Siluetas de la clase de vehículo cuyo acceso se prohíbe.

Radiofono TELEFUNKEN

modelo Wagner - Bayreuth 58 - F.M.



•
Sonido 3 D
Frecuencia
Modulada

•
Con LUPA
para onda corta y F.M.

•
ANTONIO MORO • Buen Pastor, 1 • **SAN SEBASTIAN**



Finanzauto, S. A.

DISTRIBUIDOR EN
29 PROVINCIAS DEL
CAMION ESPAÑOL

Pegaso

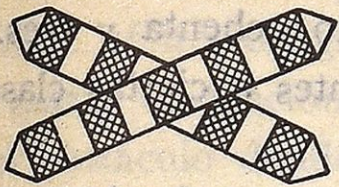
Avda. Generalísimo Franco, 24

Teléfono 16908

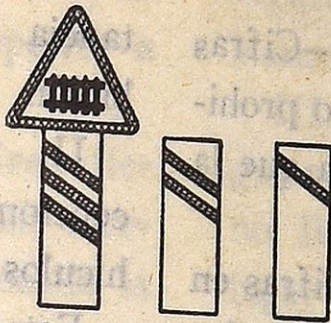
Próxima apertura de nuestra nueva
sucursal en **BILBAO**

Manuel Allende, 4

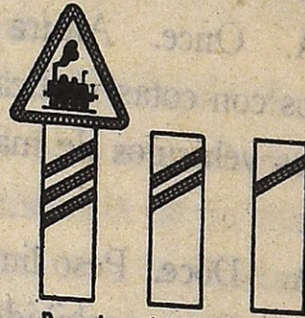
SEÑALES DE PELIGRO



Situación de paso a nivel sin barreras



Bandas de llegada con barreras



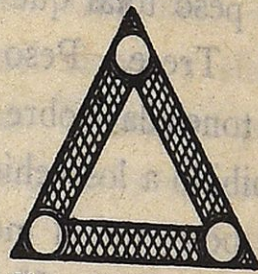
Bandas de llegada sin barreras



Puente móvil

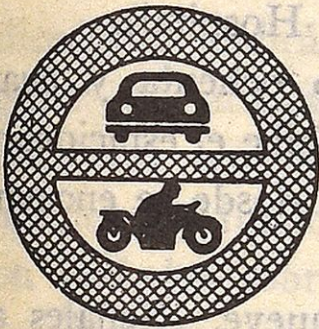


Piso deslizante



Situación de peligro

SEÑALES PRECEPTIVAS



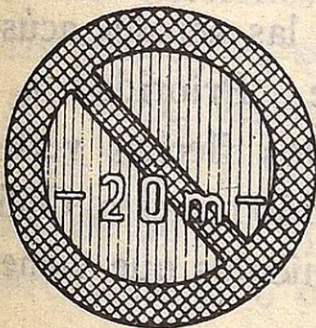
Paso prohibido (todos autos y motos)



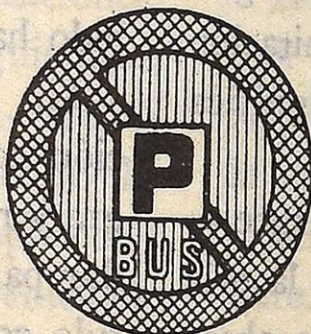
Ancho limitado



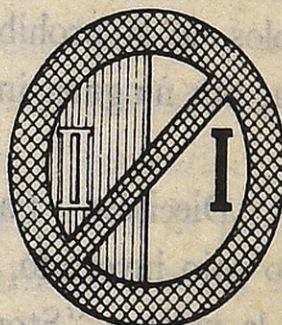
Tiempo limitado



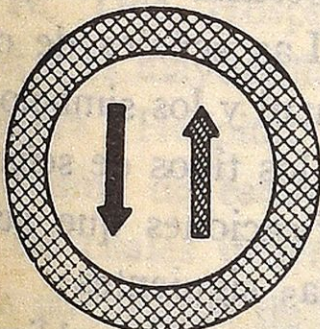
Distancia limitada



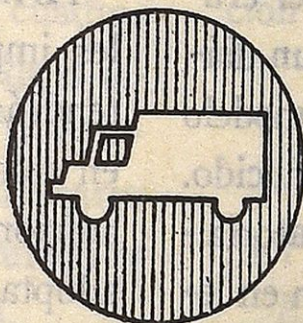
Estacionamiento reservado



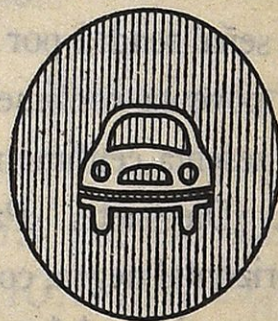
Estacionamiento prohibido días pares o impares



Prioridad a la dirección contraria



Calzada obligatoria (camiones)



Calzada reservada (vehículos automóviles)



Velocidad mínima

Señales complementarias de la tabla que, conteniendo las más frecuentes, ofre-

cimos a nuestros señores socios anexa al Boletín de Mayo pasado.

II. A. Diez. Ancho limitado.—Cifras en metros con cotas verticales.—Paso prohibido a los vehículos de mayor ancho que el indicado.

II. A. Once. Altura limitada.—Cifras en metros con cotas verticales.—Paso prohibido a los vehículos de mayor altura que la indicada.

II. A. Doce. Peso limitado.—Cifras en toneladas.—Paso prohibido a los vehículos de mayor peso total que el indicado.

II. A. Trece. Peso limitado por eje.—Cifras en toneladas sobre siluetas en un eje.—Paso prohibido a los vehículos con algún eje de mayor peso que el indicado.

II. A. Catorce.—Velocidad limitada.—Cifras en kilómetro o cifras aisladas.—Prohibido circular a mayor velocidad que la indicada en kilómetros por hora.

II. A. Quince. Fin de limitación. — Disco blanco con barra inclinada negra. — Significa el final de la prohibición o limitación anterior.—Eventualmente puede estar pintado sobre el reverso de la señal situada en sentido contrario. Si las limitaciones son varias, esta señal puede llevar en color gris los símbolos de la prohibición o limitación que anula. Sin ninguna indicación, significa vía libre.

II. A. Dieciséis. Parada en el cruce.—Triángulo rojo invertido, inscrito en la orla roja con la palabra "Stop".—Parada absoluta antes de reanudar la marcha en el cruce.—Esta señal tendrá por excepción un diámetro de noventa centímetros en el modelo normal y sesenta centímetros en el reducido.

II. A. Diecisiete. Parada obligatoria.—Banda horizontal negra, con indicación en letra de su motivo; Aduana, Policía. Fielato, etc.

II. A. Dieciocho. Parada prohibida o limitada.—Barra inclinada roja con fondo azul. — Sin ninguna inscripción, prohíbe en absoluto la parada y estacionamiento. Las inscripciones en blanco pueden referirse a los siguientes casos:

II. A. Ciento ochenta y uno. Las horas del día o la duración máxima en que se autoriza la parada.

II. A. Ciento ochenta y dos. La distancia a la señal en que rige la prohibición.

II. A. Ciento ochenta y tres. Las excepciones referentes a ciertas clases de vehículos.

Estas inscripciones se harán normalmente, utilizando las siguientes abreviaturas:

a) Horas: h. minúscula.

b) Metros: m. minúscula.

c) Minutos: min. minúsculas.

d) Días pares: II. Días impares: I.

e) Excepciones. Cuadro blanco con letra P mayúscula en negro y debajo la indicación correspondiente (CD., Cuerpo Diplomático. TRAN., Tranvía. BUS., autobús o trolebús. HOSP., Hospital).

II. A. Ciento ochenta y cuatro.—Los días en que se prohíbe el estacionamiento del lado de la calzada donde se encuentra la indicación.

II. A. Diecinueve. Señales acústicas.—Bocina cruzada por una banda roja: prohibido hacer uso de las señales acústicas.

II. A. Veinte. Prioridad a la dirección contraria.—Dos flechas verticales, negra y roja, en sentido opuesto. Obligación de dar paso a los vehículos que vienen en sentido contrario.

Artículo ciento setenta y dos.—B. Señales imperativas.—Las señales de obligación tendrán el fondo azul y los símbolos o letras en color blanco, y los tipos de señales, salvo adiciones o modificaciones que pueden ser adoptadas, serán las siguientes:

II. B. Uno. Dirección obligatoria.—Flecha horizontal o inclinada a cuarenta y cinco grados. Dirección obligada para toda clase de vehículos.

II. B. Dos. Calzada obligatoria o reservada.—Silueta del vehículo a cuya circulación está reservada la calzada o pista. La silueta de automóvil significa que la calzada

se reserva exclusivamente a los vehículos de propulsión mecánica.

II. B. Tres. Velocidad mínima. — Cifras en kilómetro o aisladas. Obligación de mantener una velocidad igual o superior a la indicada en kilómetro por hora.

II. Once. Giro obligatorio.—Tres flechas curvadas. Obligación de circular alrededor del obstáculo donde esté colocada la señal dejándolo a la izquierda de la marcha.

III. Señales informativas.

Artículo ciento setenta y tres. a) Las señales informativas son las que indican la existencia de establecimientos o instalaciones de servicio y socorro, así como determinadas circunstancias o características de las vías públicas. En estas señales se incluyen las de orientación en los empalmes o cruces.

b) A. Señales indicadoras. — Las señales indicadoras tendrán forma cuadrada o rectangular con su base horizontal de sesenta centímetros y altura de sesenta o noventa centímetros, fondo azul y letras en blanco con símbolos sobre un panel blanco.

c) Los tipos de las señales indicadoras, a reserva de adiciones o modificaciones que puedan adoptarse, serán los siguientes:

III. A. Uno. Estacionamiento.—Señal cuadrada con letra P mayúscula, que puede ir acompañada de inscripciones complementarias sobre el número o clase de vehículos o el tiempo autorizado.

III. A. Dos. Hospital.—Señal cuadrada con letra H mayúscula, acompañada o no de la palabra "Hospital". Significa la existencia próxima de establecimiento sanitario junto a los cuales deben evitarse ruidos y prever la circulación de ambulancias.

III. A. Tres Cuatro. Puesto de socorro.—Señal rectangular y panel blanco con la Cruz Roja (o media luna roja). Significa la existencia de un establecimiento sanitario o puesto de socorro oficialmente reconocido. Eventualmente, la señal puede indicar, bajo el panel blanco, la distancia al puesto.

III A. Seis. Teléfono.—Señal rectangular con panel blanco con silueta de llave de tuercas. Indica la existencia de taller de reparaciones y puede indicar, bajo el panel blanco, la distancia.

III. A. Seis. Teléfono.—Señal rectangular con panel blanco y silueta de teléfono. Indica la existencia de un teléfono en el lugar de la señal o a la distancia inscrita bajo el panel blanco.

III. A. Siete. Gasolina. — Señal rectangular con panel blanco y silueta de surtidor de gasolina. Situación próxima o a la distancia inscrita bajo el panel blanco.

III. A. Ocho. Prioridad.—Señal cuadrada con diagonal vertical, fondo blanco y panel amarillo. Indica que la vía en que se encuentra comienza a tener prioridad de paso en los cruces.

III. A. Nueve. Fin de prioridad. — Señal de prioridad cruzada con barra negra. Significa que la vía pública en que se encuentra cesa de tener prioridad de paso en los cruces, desde el lugar de emplazamiento o la distancia que indique.

III. A. Diez. Prioridad en paso estrecho. — Dos flechas, blanca y roja, en sentido opuesto. Tiene prioridad el sentido de la marcha sobre el contrario.

III. A. Once. Fin de prohibición, vía libre.—Flecha aislada, blanca, sobre fondo azul. Indica vía libre, sin ninguna prohibición ni limitación.

(Concluirá en el próximo número)

IMPORTANCIA DE LO LEGISLADO EN RELACION CON EL ALUMBRADO DE CRUCE

El apartado b) del artículo 147—Alumbrado de cruce—del Decreto que sobre las modificaciones introducidas recientemente en el vigente Código de Circulación por Carretera comenzamos a publicar en nuestro número de octubre se refiere a las ocasiones en que



MICHEL

MECANICA DE PRECISION

REPARACION DE MANOMETROS, CUENTA KILOMETROS,
CONTADORES DE TODAS CLASES, ENGRANAJES DE
MODULOS FINOS Y TODA CLASE DE TRABAJOS DE PRECISION

Gral. Primo Rivera, 2 - P. Colón, 42
Teléfono 1-23-78 - **SAN SEBASTIAN**

*Felicita a Vds. las
Pascuas y les desea un
feliz y próspero
año 1959*

Rectificación y camisaje de cilindros
Rectificación de cigüeñales - Rellenado
de bielas y cojinetes-Mecánica en general

GARAGE INTERNACIONAL

MAÑERO Y MENDIBURU, S. R. C.

Avenida General Mola, 7
Teléfono número 1-24-36
SAN SEBASTIAN



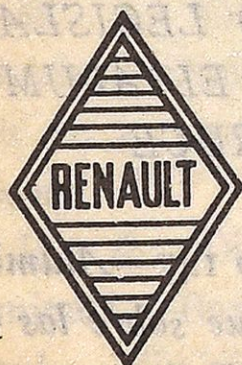
Arrieta

JOYERO

SAN SEBASTIAN


OMEGA
AGENCIA OFICIAL

Alameda Calvo Sotelo, 19
Teléfono 10030



CONCESIONARIO
PARA
GUIPUZCOA

Auto-Recambios

BRIG S.L.

NEUMATICOS MICHELIN • RECAMBIOS Y SERVICIOS
Avda. Generalísimo, 2 San Sebastián Teléfono 1-31-81

dicho alumbrado debe reemplazar al intensivo.

Esta sustitución ha de efectuarse, en primer término, tan pronto como se aprecie la posibilidad de producir deslumbramiento a los conductores de los vehículos que circulen en sentido contrario y aunque éstos no cumplan esta prescripción, no restableciendo el alumbrado intensivo hasta rebasar, en el cruce, la posición del conductor del vehículo con el que se haya cruzado.

Establece dicho apartado — como podrá comprobar el lector repasando nuestro Boletín de noviembre — que idéntica precaución habrá de guardarse respecto a los vehículos que circulen en la misma dirección y cuyos conductores puedan ser deslumbrados por el espejo retrovisor, no debiendo utilizar el alumbrado intensivo cuando el vehículo que precede se encuentre a menos de ciento cincuenta metros de distancia.

Salta a la vista la importancia excepcional del contenido del referido apartado, así como las consecuencias desastrosas que de la no observancia del mismo pueden derivarse. Razones estas por las cuales nos permitimos insistir cerca de nuestros señores socios respecto de la razonable conveniencia de cumplir al pie de la letra lo que se establece en aquel apartado del artículo 147 del vigente Código de Circulación por Carretera.

NOMBRAMIENTOS EN NUESTRO CLUB

En el seno de nuestro Club se han efectuado últimamente los siguientes nombramientos:

COMISIÓN DEPORTIVA: don Vicente Balanzategui, don Enrique Bengoechea, don Angel Diago, don José Ramón Eizaguirre, don Francisco Letamendía, don Luis María Masoliver, don Ramón Peyronceli, don José Luis Roca y don Santiago Soto.

COMISIÓN DE TURISMO: don Francisco de Asís Alonso, don Iñigo de Barcáiztegui

(conde de Llobregat), don Miguel Elósegui, don Rafael Elósegui, don Javier Iratzusta, don Higinio Martínez, don Javier de Satrustegui, don José Luis Ugarte y don Enrique Zaragüeta.

A todos estos señores, nuestra más cariñosa bienvenida con el deseo de que sus iniciativas y acertado asesoramiento sirvan para impulsar la vida del Club hacia metas cada vez más ambiciosas, de acuerdo con la finalidad y misión específica de nuestro Club.

CONVENIO SOBRE FACILIDADES ADUANERAS PARA EL TURISMO

El día 15 de noviembre último entró en vigor el "Convenio sobre facilidades aduaneras para el turismo", como consecuencia del que en su día suscribió en Nueva York el representante de nuestra nación.

En virtud de este Convenio, se conceden una serie de facilidades para la importación temporal de vehículos particulares por carretera y quedan suprimidos todos aquellos impuestos que, en forma de timbres, pólizas, derechos obvencionales y de otra clase, estaban obligados a abonar a su entrada en España los automovilistas.

Al mismo tiempo, se conceden facilidades para que, dentro del mismo régimen de importación temporal, los turistas puedan traer a España determinados artículos considerados como efectos personales; tales como joyas, cámaras fotográficas y cinematográficas, gemelos binoculares, instrumentos de música portátiles, gramófonos portátiles; aparatos, portátiles igualmente, para la grabación del sonido, receptores de radio, máquinas de escribir, coches de niño, tienda y equipo para acampar, artículos para deportes, etc.

La disposición no afecta para nada a los españoles que con residencia en el territorio patrio efectúan por carretera salidas al extranjero.



GARAGE Y TALLERES

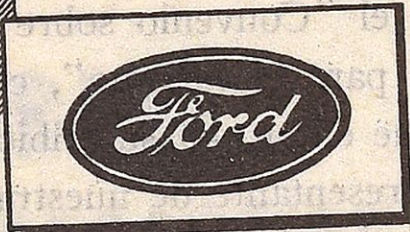
Peña y Goñi, 12-14 • Teléfono 12152

Servicio permanente de
CAMIÓN - GRÚA



EL SERVICIO FORD LO HALLARA

SIEMPRE CERCA



PIEZAS LEGITIMAS

Ford

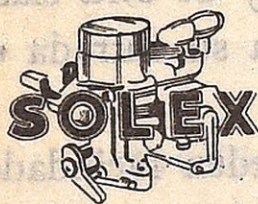
CONCESIONARIO OFICIAL PARA GUIPUZCOA:

MIRACRUZ, 5

RONDA, 2

SAN SEBASTIAN

CARBURADORES



SERVICIO OFICIAL

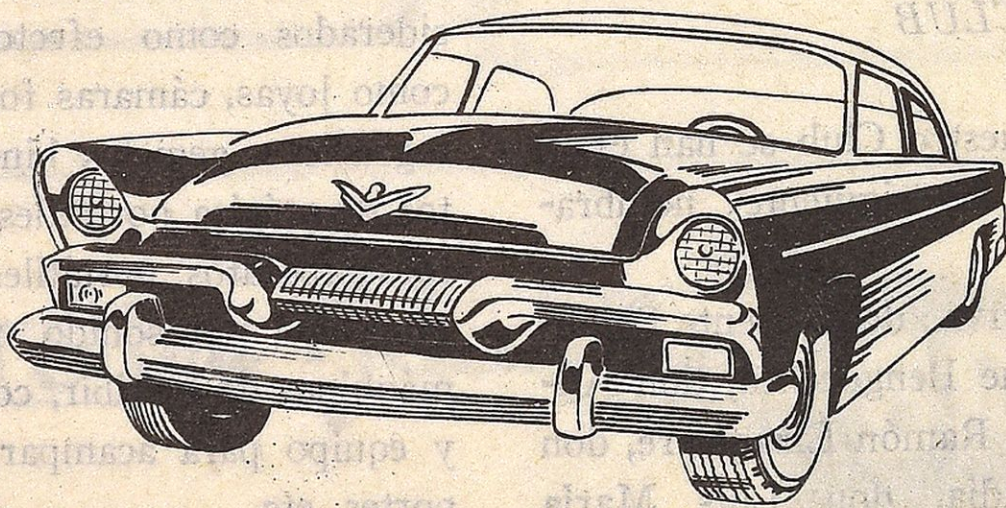
Adaptaciones:

VERTICALES
INVERTIDOS
HORIZONTALES

PIEZAS DE RECAMBIO

Pedro Egaña, 6

Recambios Etuwa



FEMSA

MADRID
SERVICIO OFICIAL

DINAMOS
ESCOBILLAS
ARRANQUES
REGULADORES
MAGNETOS
BUJIAS
CABLES
FAROS
VOLANTES
MAGNETICOS
EQUIPOS ELECTRICOS
PARA AUTOMOVILES

SAN SEBASTIAN

PATENTE NACIONAL DE CIRCULACION

Aunque ya lo anunciamos en el Boletín de noviembre y dada la importancia que el asunto reviste, volvemos a recordar a aquellos de nuestros socios que deseen dar de baja los vehículos de motor de su propiedad en el impuesto que se enuncia al frente de las presentes líneas para el año 1959, que el plazo para la presentación de los oportunos impresos finalizará el 31 del corriente mes, último de este año.

Cuando escribimos las presentes líneas —12 de diciembre— la Superioridad no ha determinado aún el plazo para la cobranza voluntaria de esta patente, si bien es de suponer que será, como otras veces, del 1 al 15 del próximo enero.

En cualquier caso, lo mismo que en años anteriores, la Secretaría de nuestro Club se pone a la disposición de todos sus socios, tanto para presentar las bajas de los vehículos que dejen de circular como para retirar las patentes de los que tengan en circulación; siendo preciso, en el primero de ambos casos, firmar la oportuna orden en el formulario que existe de manifiesto en el Club y devolverlo antes del 31 de diciembre; y en el segundo, depositar previamente el importe de la patente en la Caja del R. A. C. G., y al mismo tiempo presentar en éste, de modo ineludible, la patente de 1958.

ALGUNOS DE LOS SERVICIOS QUE NUESTRO CLUB OFRECE A SUS AFILIADOS

Entre los diversos servicios que presta nuestro Club a sus asociados figura el encargarse, *gratuitamente*, de efectuar todas las gestiones precisas para la matriculación de coches nuevos, así como de la transferencia de propiedad de sus vehículos, en cuantos trámites es necesario seguir en los dife-

rentes negociados de Hacienda, Industria y Obras Públicas.

NOTAS NECROLOGICAS

En Madrid y a la edad de 89 años dejó de existir (el 7 de Nvbre.) don José Manuel de la Puente Quijano, bondadoso progenitor de nuestro distinguido amigo D. Ignacio, competentísimo ingeniero industrial de Hacienda en esta Provincia, a quien, así como a los restantes hijos del finado—don Manuel, don Fernando, don Vicente y don Juan Antonio—hacemos presente por medio de estas líneas la expresión de la participación sincerísima que lleva el Real Automóvil Club de Guipúzcoa en el hondo dolor que embarga en estos instantes a tan queridos amigos.

* * *

Vivamente impresionados, asimismo, por el terrible accidente ocurrido el jueves 4 de este mes a un avión de la línea Vigo-Madrid y en el que, como se sabe, perecieron sus veintiún ocupantes, nos apresuramos a exte-



reriorizar nuestro profundo sentimiento por la dolorosa magnitud de la tragedia y enviar el particularísimo y sincero pésame del Real Automóvil Club a la familia de una de las víctimas de aquella

catástrofe, que era convecino nuestro y socio del Club. Nos referimos a D. Jesús Quesada Barrio, quien, habiendo sido años atrás apoderado de una de las más importantes firmas comerciales donostiarras, poseía en nuestros días negocios propios en Galicia y en Guipúzcoa.

Era vizcaíno, tenía 53 años, poseía dotes envidiables de honradez, inteligencia y simpatía y era sumamente estimado de cuantos llegaron a tratarle. Descanse en paz.



P R E



TALLER AUTORIZADO - MAESTRO DIPLOMADO ALEMAN
VOLKSWAGEN • PORSCHE
 SERVICIO TECNICO

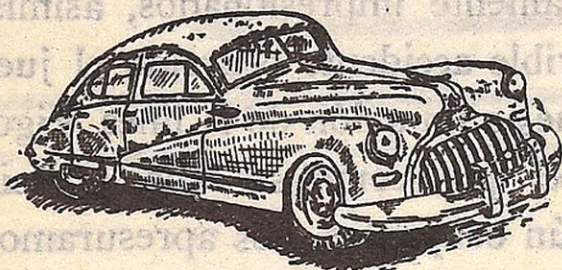
PETICION DE AUTOMOVILES - ENGRASE ALTA PRESION
 ESPECIALIDAD EN **MERCEDES BENZ**

JOSE WACHSCHÜTZ

PLAZA ZUBIETA, 2

Teléfono (Taller y Domicilio): 1-44-03
SAN SEBASTIAN

Reparaciones electro-mecánicas
 Engrase a presión
 Estancias Lavados
 Automóviles para viajes



Garage Otero

Fuenterrabía, 31 Teléf. 14290
SAN SEBASTIAN



STINUS

FUNDADA EN 1893

GARAGE
 Gloria, 3 y 5
 Teléf. 10350

CARROCERIA
 Carquizano, 5
 Teléf. 10235

SAN SEBASTIAN

Servicio permanente - Lavado y pintura de bajos

Talleres de reparaciones mecánicas

Construcción y reparación de carrocerías

CONCESIONARIO EXCLUSIVO PARA GUIPUZCOA
 DE AUTOMOVILES Y MOTOCICLETAS

Geugeot

SERVICIO

RECAMBIOS

GARAGE

GRAN KURSAAL

EL SALON DEL AUTOMOVIL

Un nuevo garage instalado en las mejores
 condiciones de luz, aireación y amplitud.

250 coches en una sola nave

Paseo Ramón M.^a Lili, 1 (Edificio Gran Kusaal) - Tel. 19698

SAN SEBASTIAN



UNA VIDA DEDICADA A LA MECANICA: HENRY FORD

-IX-

Su nieto, Henry Ford II, tomó en 1946 la dirección de la Empresa con proyectos completamente revolucionarios

APRENDER TRABAJANDO

Tanto Ford como Edison profesaban una inquebrantable fe en todo aquello en lo que ellos mismos creían. Ambos se convirtieron en hombres célebres debido principalmente a esta ciega confianza. Jamás estos hombres se echaban en cara sus fracasos y su enorme fuerza residía precisamente en esta gran confianza en lo imposible.

“Quien teme al fracaso, limita sus propias posibilidades”, decía Ford, que consideraba los experimentos fallidos como un nuevo impulso para volverlos a ensayar.

Un día, observando su línea de ferrocarril, que iba desde Detroit a Toledo, vió cómo los railes se movían al paso del tren; entonces propuso Ford el fijarlos con cemento armado en vez de hacerlo sobre traviesas de madera. Sus ingenieros se opusieron a ello, diciendo que era imposible; pero Ford, no aceptando estas explicaciones técnicas, ordenó hacer la prueba en un trayecto de un par de kilómetros. Luego observó el tránsito del tren sobre los railes montados en cemento, asistiendo al descarri-

amiento del convoy en una curva.

Aún no convencido, admitió la imposibilidad de su proyecto, mas a pesar de todo resolvió hacer la prueba nuevamente, obteniendo idénticos resultados y desechando definitivamente su proyecto. Henry Ford no era el único testigo ocular de estos experimentos. Ford gustaba pasar los fines de semana con Edison, Harvey Firestone y John Burroughs y en estas reuniones los “cuatro grandes” se divertían discutiendo problemas de producción.

Ford era entusiasta en estas ocasiones de hablar de sus proyectos y planes y un día enseñó a Edison y a los otros amigos sus planos para un nuevo accesorio de un tractor agrícola, que había sido desechado por todos sus ingenieros. Edison, tras unos momentos de pensar, presentó una nueva idea que Ford descartó inmediatamente Burroughs y Firestone también expusieron a Ford algunos proyectos que éste fué desechando uno tras otro. Por fin, Ford dibujó otro proyecto suyo, exponiéndolo a sus amigos que, a su vez, se divertieron des-



Edsel B. Ford y Henry Ford en los jardines de su ciudad-museo Greenfield Village.

aprobándolo sistemáticamente. Edison tuvo que admitir, algún tiempo después, que precisamente este proyecto tan denigrado había sido puesto en práctica por Ford y “cosa extraña—añadió Edison—, dió perfectos resultados”.

Llegó un día en que Ford se sintió conquistado por la electricidad y, recurriendo a ingenieros y técnicos, hizo montar una gigantesca instalación de alta tensión en sus talleres.

* * *

Terminada la instalación, Ford recordó a su amigo Edison y le invitó a visitar sus talleres electrificados, pues sabía que en materia eléctrica Edison no ignoraba nada. Le pidió su autorizada opinión, y Edison, tras haber observado sumariamente, le dió su impresión.

Cuando éste hubo abandonado la fábrica, Ford llamó a sus técnicos y le dijo a uno de ellos: “Mr. Edison me ha asustado: pues a pesar de haber hallado en perfecto estado nuestra instalación, la encuentra demasiado peligrosa. ¿Qué piensa usted sobre ello?”

—¿Qué pretendía decir Mr. Edison con la palabra “peligrosa”?—preguntó el técnico electricista.

—Simplemente, peligrosa — respondió Ford.

—De acuerdo. ¿Pero, ha estimado si existía peligro de muerte?

—Sí.

—Pero Mr. Ford—arguyó el hombre—; si usted quedase electrocutado, ¿cree verdaderamente que apreciaría la diferencia de 1.000 a 10.000 voltios?”

Ford, recapacitando algunos instantes, concluyó:

—Ya sabía yo que este Edison no entendía nada de electricidad. Dad la corriente.

LA GUERRA HA TERMINADO Y FORD SE HUNDE...

Pocas personas podrían explicar cómo las cosas habían llegado a aquel punto. ¿Qué se había hecho de la “Ford-concern”, que imponía sus ideas y sus conceptos a toda la Industria del automóvil? La “Ford Motor Company” no era ya más que una sociedad igual a otras tantas, no producía ni más ni menos coches que las otras, coches que no eran ni peores ni mejores, ni más caros ni más baratos que los de la competencia. El primer lugar había sido perdido para siempre.

La guerra había terminado y Ford, con el que la Administración americana había contado por sus ideas revolucionarias, se había hundido lentamente.

Otros habían llegado con mejores proyectos de coches, con mejores ideas sobre los métodos de producción para utilizar en las fábricas de guerra, El “jeep”, que fué la primera ocasión ofrecida a Ford para poder revalorizarse, acabó finalmente como exclusiva de la empresa “Willy Overland”, mientras la Ford “Bantam” fué un fracaso.

“Ford está envejeciendo”, decía la gente. “Es indispensable sangre nueva”. Pero ¿de dónde había de afluir esta sangre? Edsel Ford, el hijo de Henry Ford que durante largos años había sido el brazo derecho de su padre, murió en 1943. Después de cuarenta años de brillantes explotaciones, grandes nubarrones se acumulaban ahora sobre River-Rouge. ¿Qué se había hecho del espíritu del viejo Henry que compraba fábricas de automóviles y minas de carbón y que se burlaba de todas las organizaciones sindicales?

Fué el primer hombre en el mundo que creyó en el porvenir de las materias plásticas, aun antes de que éstas fueran lanzadas al mercado mundial.

Con este fin había comprado plantaciones de soyas en Manchuria. Henry Ford había sido el gran solitario y esta soledad le pesaba cada vez más de año en año. Edsel había muerto y William Knudsen, su mejor y más fiel colaborador, ocupaba hoy una posición clave en la General Motors. Cuando Henry Ford murió en 1947 se admitía ya que la sociedad estaba condenada.

APARECE HENRY FORD II

Cuando en 1946, Henry Ford II tomó la dirección de la "Ford Motor Company", se fijó un doble programa. Primero, recuperar el primer lugar en la categoría de los coches baratos que ahora ostentaba "Chevrolet"; segundo, arrebatarse a "Chrysler - Dodge" el primer puesto en la cuantía de producción.

"Chevrolet" era General Motors y General Motors era Knudsen, el antiguo colaborador de su abuelo. Dodge era John Dodge, el gran amigo de Henry Ford después de su famoso proceso.

Atacar a estos amigos era, para un joven inexperto, un trabajo gigantesco. Sólo el nieto de un hombre como Henry Ford hacía que la cosa no fuera imposible. En cuanto a los competidores de la Compañía, se alegraron de antemano de esta lucha que el joven Henry, diplomado en Yale y recién desmovilizado de la Marina, parecía querer imponerles.

UNA PARTIDA DE POKER

Fue una terrible partida de poker la que se jugó entonces entre los "tres grandes de la industria del automóvil", Ford, Chrysler-Dodge y General Motors, que, sentados

alrededor de una misma mesa, se observaban ansiosamente.

* * *

Dos años después, la sonrisa irónica de los dirigentes de la Dodge y de la General Motors había desaparecido. El juego aparecía extremadamente reñido y, en Nueva York, durante tres semanas, el público llenó los salones del Waldorf Astoria en los que estaba expuesta, por primera vez, el arma secreta de Henry Ford II: el "Ford 1949". Si su ilustre abuelo había invertido centenares de millones en la fábrica de River-Rouge, este jovencito había consagrado 72 millones en la producción de este coche. Sin preocuparse lo más mínimo de las objeciones y de los gritos de alarma de sus consejeros y representantes, había cerrado las puertas de la fábrica por considerarla totalmente anticuada. Hizo modernizar por completo los talleres y equipó la fábrica con nueva maquinaria, dotada de los últimos perfeccionamientos técnicos. Henry Ford II estaba tan absolutamente convencido de su éxito, que aumentó el presupuesto de publicidad previsto en diez millones de dólares más, con el fin de elaborar una campaña publicitaria de tanta envergadura como la organizada por su antecesor con ocasión del lanzamiento del Ford tipo "A".

El "Ford 1949" era el resultado final de un gigantesco plan para rejuvenecer la empresa, plan que fue aplicado desde la toma del poder de Henry II y que constituía toda una serie de nuevas tentativas para evitar la catástrofe.

Henry II estaba efectivamente decidido a sobrepasar todos los obstáculos y prejuicios que pudiera encontrar en su camino.

Abandonó radicalmente la fórmula de su abuelo, que se creía más listo que el público, y se decidió firmemente a entregar a los automovilistas lo que ellos en verdad deseaban.

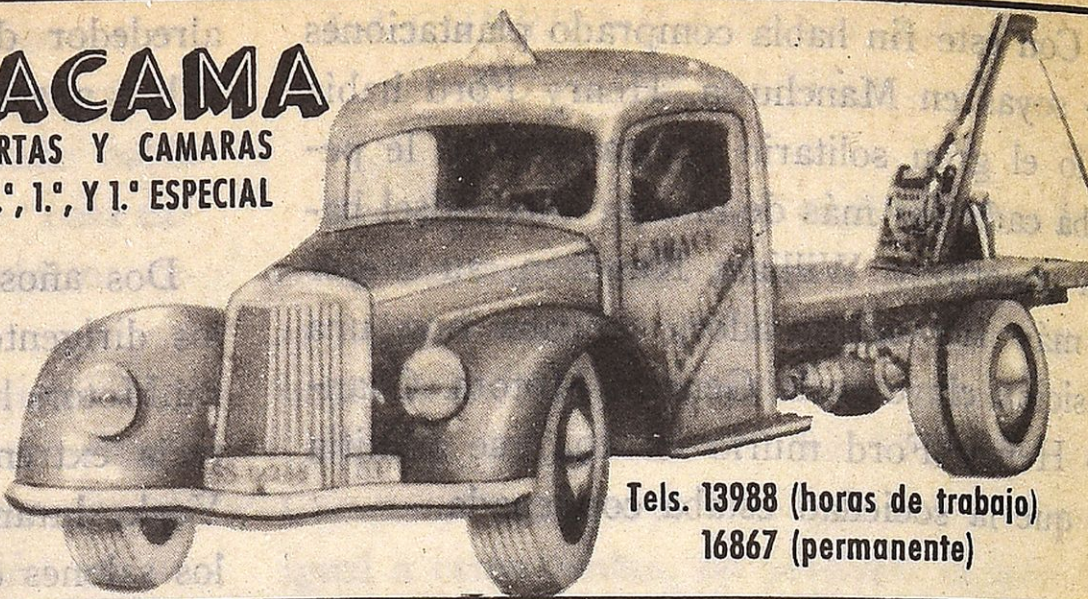


GARAGE ARACAMA

VULCANIZACION ESMERADA DE CUBIERTAS Y CAMARAS
ACADEMIA AUTOMOVILISTA CARNET DE 2.º, 1.º, Y 1.º ESPECIAL

Lubrificantes y aceites - Estación
moderna de engrase y lavado a
presión.

Aguirre Miramón, 6
SAN SEBASTIAN



Tels. 13988 (horas de trabajo)
16867 (permanente)

Manufacturas

OLARAN

PIEL NATURAL Y ARTIFICIAL

PARA

CARROCERIAS Y MUEBLES

Beasain

Carrocerías

E. Biggi

San Francisco, 51

Teléfono 16-1-10

SAN SEBASTIAN

Garage y Talleres "LEAL"

SERVICIO OFICIAL SEAT

RECAMBIOS Y ACCESORIOS SEAT

Avenida del Generalísimo, 32-34 y Paseo Colón, 31-33

SAN SEBASTIAN

Estación de Engrase a alta presión - Lavados a alta presión y bajos en coches y camiones
Lavados con champú - Pintura de bajos con pistola a turismos y camiones - Servicio de lim-
pieza de bujías - Pintura de cargas de baterías - Espaciosas naves para estancias.

ESTACION DE GASOLINA - SUPERCARBURANTE Y GAS-OIL CENTRIFUGADO
TALLER DE REPARACIONES - ESPECIALIDAD FORD

En Francia

LA SEVERIDAD DE LA NUEVA LEY DE CIRCULACION EN CARRETERA

Se han hecho públicas las sanciones acordadas por el Gobierno de la nación vecina en la reunión del martes 2 del corriente para las diferentes infracciones del nuevo Código de la Circulación por Carretera y que deberá ratificar la Cámara.

Helas a continuación:

Al conductor que se halle ébrio, un año de cárcel; multa de 50.000 a 500.000 francos.

Infracción a una suspensión del permiso de conducir: de diez días a seis meses de cárcel y multa de 50.000 a 600.000 francos.

Por llevar una matrícula falsa: de seis meses a cinco años de cárcel y de 50.000 a un millón de francos de multa.

Defecto en la matrícula: de diez días a seis meses de cárcel y multa de 50.000 a 600.000 francos.

Por huir después de un accidente: un año de cárcel; multa de 50.000 a 500.000 francos, pudiendo ser doblada si hay heridos o muertos.

Infracción a los reglamentos de las auto-escuelas: de 50.000 a 500.000 francos de multa. En caso de reincidencia, de 100.000 a un millón de francos de multa.

Infracción al empleo de señales acústicas y reglas sobre estacionamiento: de 2.000 a 4.000 francos.

Infracción relativa a la velocidad, a la prioridad, a la señalización, así como al estacionamiento en lugares peligrosos: de 6.000 a 26.000 francos de multa.

Daños causados en la vía pública: de 6.000 a 36.000 francos de multa.

A los peatones que crucen la calle fuera de los lugares señalados: de 300 a 2.000 francos de multa.

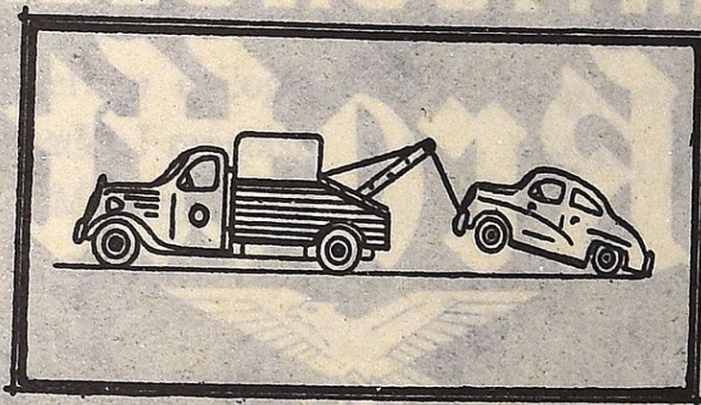
GARAGE SUM

CONCESIONARIO OFICIAL ALFA ROMEO



ESCUELA AUTOMOVILISTA CARNETS DE PRIMERA Y SEGUNDA
COCHES RENAULT 4-4, PEUGEOT Y FIAT 1100
SERVICIO PERMANENTE DE GRUA

— TALLER —
DE REPARACIONES
GASOLINA GAS - OIL



Estación moderna para
lavado de bajos y
engrase a alta presión.

OFICINAS Y TALLERES: Calle Segundo Ispizua, D
Teléfonos: Horas de trabajo 1-89-13 Permanente 1-89-03 y 1-99-10

SAN SEBASTIAN

RE

¡AUTOMOVILISTA!



proteja a tiempo su coche
con ANTICONGELANTE

Krafft



MENESTRA AUTOMOVILISTA

Tres Salones consecutivos en Europa—París, Londres y Turín—, traducen cada uno la fisonomía y las tendencias del mercado que sintetizan.

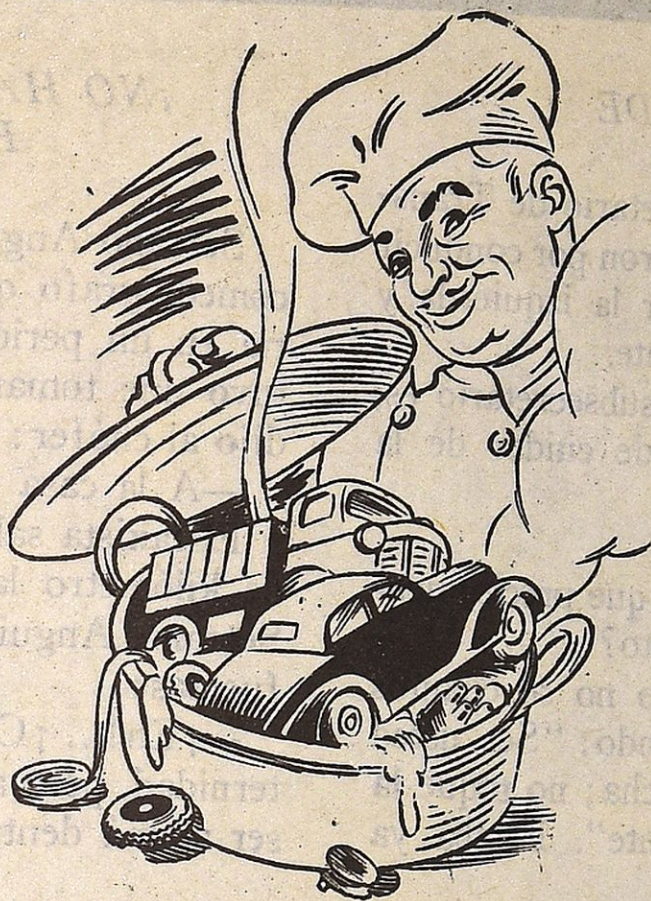
A pesar de un optimismo generalizado y comprensible, es muy cierto que la producción de vehículos en Europa, como en todo el mundo, no aumentará con el mismo ritmo que se conoció después de la guerra. Lo cual no quiere decir que la expansión deba pararse, pero se notará cierta moderación debida a una sensible saturación de los mercados y la competencia cada día mayor y más áspera por la presencia de las entidades representativas de los Estados Unidos en Europa.

Así, pues, se explican todos los acuerdos suscriptos entre grandes marcas, para beneficio de los servicios comerciales.

Un asunto muy parisino, puesto en evidencia por la personalidad misma de la inculpada—la famosa novelista francesa Françoise Sagan—, acaba de tener su epílogo. Recordaremos que, el año pasado, Françoise Sagan, pilotando un Aston-Martin, tomó con demasiada velocidad una gran curva y se salió de la carretera.

Resultado: daños materiales, la piloto herida, y también el pasajero que le acompañaba y que recurre ante los tribunales contra la conductora.

El tribunal reconoce una falta característica en la conductora del coche y condena a Françoise Sagan a una multa de 50.000 fran-



cos por exceso de velocidad y a indemnizar, por daños y perjuicios, a su acompañante con el pago de 950.000 francos.

La goma entra, en parte importante, en la construcción de un coche, representando el 6% del peso total del vehículo, y su empleo aumenta cada día.

La producción de la goma natural se va estabilizando después de las convulsiones políticas que perturbaron tanto a Indonesia, Malasia e Indochina.

Los principales países del mundo han creado y van desarrollando la industria de la goma sintética; tal es el caso de los Estados Unidos (que aprovecha esta circunstancia para controlar el mercado mundial de la goma), Alemania, Inglaterra, Francia, Holanda e Italia.

Resulta interesante observar que el Brasil, habiendo sido el primer país productor de goma natural del mundo, deba su salvación económica al cultivo del café, cultivo que los ingleses también aclimataron en Ceylán y Malasia.

Sigue la gran progresión de la exportación italiana hacia los Estados Unidos, donde Fiat pasará de los 20.000 coches este año y otros 5.000 Alfa Romeo y Lancia serán colocados igualmente.

Esta cifra total de 25.000 unidades representa un aumento de unos 6.000 coches sobre los del año anterior.



RE

HUMOR DEL AUTOMOVIL

SE COMPRENDE

Recientemente, al subsecretario de Transportes de Inglaterra le multaron por conducir a velocidad excesiva, ir por la izquierda y tocar el klaxon continuamente.

Hay que advertir que el subsecretario es, precisamente el encargado de cuidar de la circulación.

El juez le preguntó:

—Pero, ¿cómo es posible que precisamente usted haya hecho todo esto?

—Mire, señor juez: llevo no sé cuantos años diciendo a todo el mundo: “Sea usted prudente; vaya por su derecha; no toque la bocina; respete al transeúnte”. Estaba ya hartito.

LA EMISION DE LA SUERTE

Un automovilista va conduciendo a gran velocidad y lleva puesta la radio del coche mientras el cuenta kilómetros marca ciento diez.

En una revuelta del camino se le echa encima otro coche y se produce un horrísono estruendo. Los dos coches quedan hechos astillas y hay sobre la carretera un silencio mortal.

Al fin lo rompe una voz que dice:

—Y ahora, señores radioyentes, vamos a proceder, como todos los viernes a esta hora, a nuestra emisión de la suerte.

¡NO HAY TANTA PRISA, HOMBRE!...

Serrano Anguita, el veterano periodista y comediógrafo que escribe una sección diaria en un periódico madrileño de la tarde, tuvo que tomar un taxi para una visita y dijo al chófer:

—A la casa de Maternidad.

El taxista salió disparado a una velocidad de kilómetro lanzado, por lo que asustó a Serrano Anguita, que gritó con todas sus fuerzas:

—¡Eh!... ¡Oiga!... Le he dicho a la Maternidad, pero aquí no hay nadie que vaya a ser mamá dentro del taxi.

¡YA FALTAN POCOS!

A las nueve de la mañana, en París, un transeúnte es abordado por un provinciano.

—Dispense, quisiera ir al Chatelet y no sé...

—Para ir desde aquí al Chatelet tome el autobús 86.

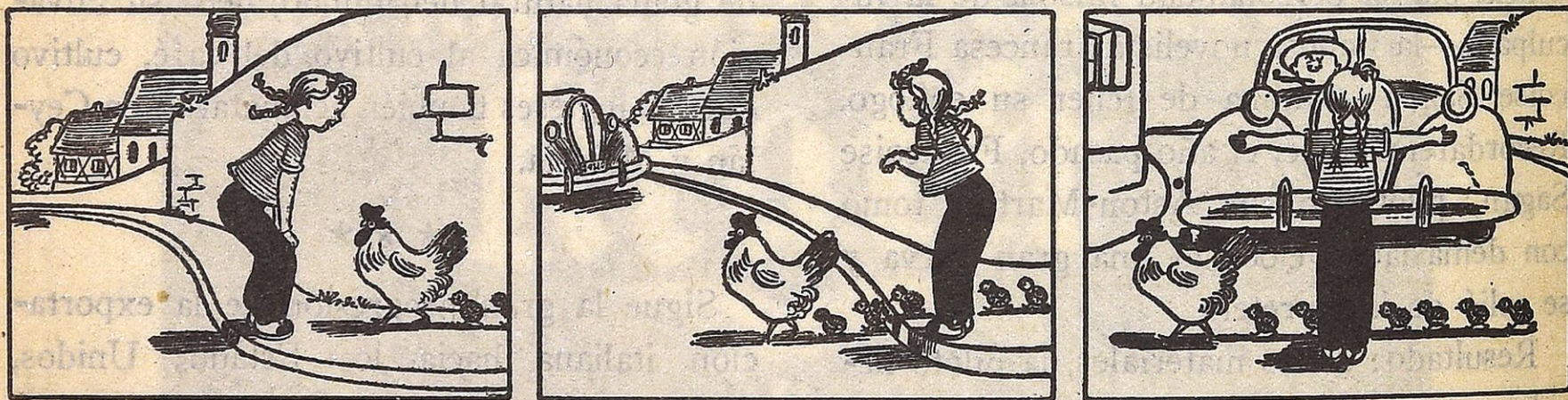
Tres horas más tarde, el mismo señor vuelve a pasar por aquel sitio y ve al provinciano en el lugar donde le dejó.

—¿Todavía está usted aquí?

—Por poco tiempo. ¿No me dijo que tomara el autobús 86?

—Eso le dije.

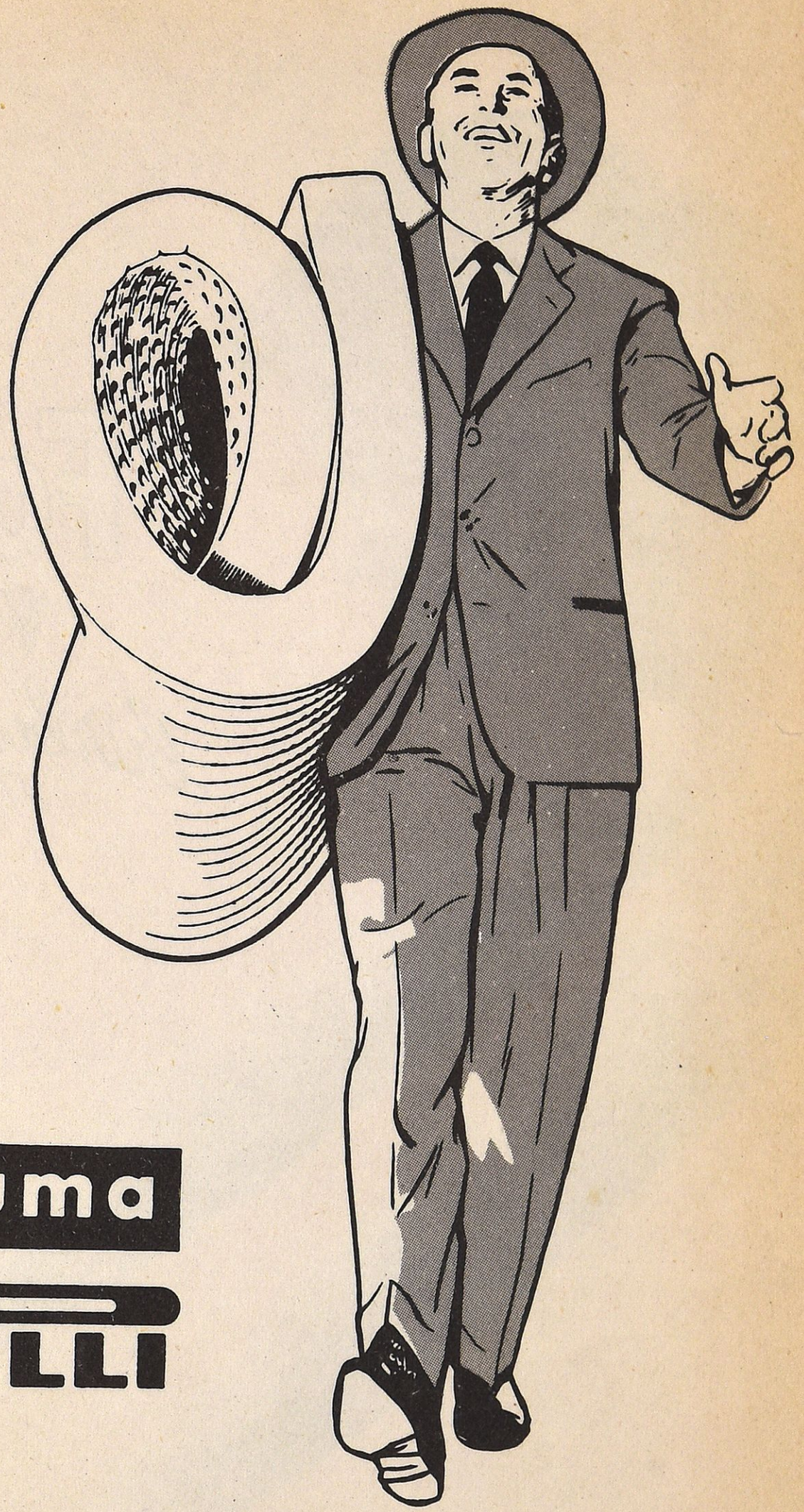
—Pues ya han pasado 75.



M A T E R N I D A D

EL NUMERO DEL TELEFONO
DE NUESTRAS OFICINAS ES EL

11529



Colchón

gomespuma

PIRELLI



TODOS LOS PRODUCTOS **gomespuma** **PIRELLI** ... SON PARA SIEMPRE

De venta en **INUNSA**
San Sebastián • Eibar



FOAMEX

Firestone

Burbujas de confort

XIMENEZ
y Cia, S.A.

SAN SEBASTIAN • PAMPLONA
• LOGROÑO • TUDELA •