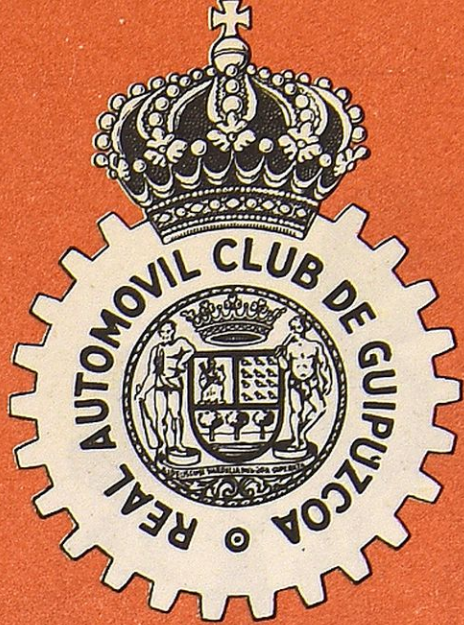
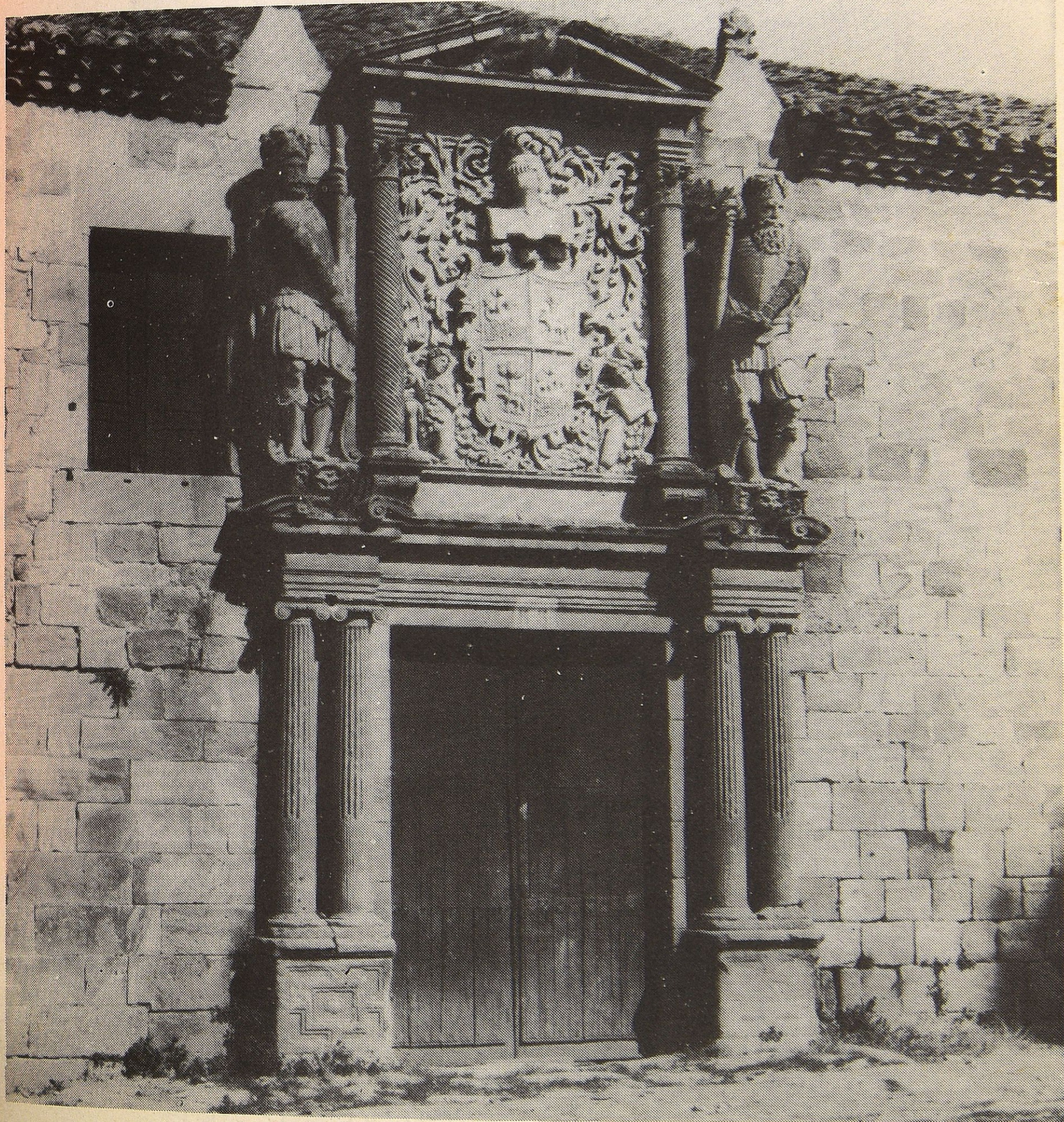


# R.A.



# C.G.

**BOLETIN OFICIAL DE INFORMACION**



ALAVA - UN TIPICO PALACIO DE LA REGION (Foto: Marqués de Santa María del Villar)



*La Familia*  
**GURYS**

Especialidades:

jabones Flores de Gury y Duque

Crema cutanea

Barra de afeitar

Unicos fabricantes:

Lizariturry y Rezola S.A.  
San Sebastian

*Gury*



## BOLETIN OFICIAL DE INFORMACION

Fundado en Mayo de 1950

# Real Automóvil Club de Guipúzcoa

### CONTENIDO

	Págs.
Información del Club.....	3
La nueva sede del Salón del Automóvil de Paris.....	9
Una vida dedicada a la mecánica: Henry Ford (capítulo II).....	13
Una efemérides comercial donostiarra.....	17
Vehículos de motor matriculados en Guipúzcoa durante el mes de Enero de 1958..	21
Menestra automovilista ....	31
Humor del automóvil .....	32

#### Delegación en Navarra

Neumáticos y accesorios, S. A. (Nyasa)  
Avda. Generalísimo Franco, 9  
Teléfono: 4727  
**PAMPLONA**

#### Delegación en Alava

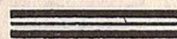
D. Ignacio Lascaray Ondarra  
S. Prudencio, 25, bajo, y Postas, 19-2.º  
Teléfono: 1543  
**VITORIA**

Oficina central: Bajos del Teatro Victoria Eugenia. - Teléfono 11529

**SAN SEBASTIAN**

*Gustavo Massé y C.<sup>a</sup> S. en C.*

## MOTORES MASSÉ DIESEL



Fabricación de recambios                      Reparación de vehículos

Repuestos y accesorios para autos y camiones

### **TALLERES MECANICOS**

GARAJE PARA TURISMOS }  
GARAJE PARA CAMIONES } INDEPENDIENTES

Especialidad en repuestos y reparaciones  
de motores Diesel

Concesionarios de **"AUSTIN"** para Guipúzcoa  
(existencia de repuestos)

Engrase a presión

Servicio especial de verificación de direcciones



Teléfonos 11317 - 15245 - 17657

Telegramas: "GUMASS"

Calles: TERCIO SAN MIGUEL y JOSE MARIA SOROA

## **SAN SEBASTIAN**



SE DISTRIBUYE GRATUITAMENTE A LOS SOCIOS DEL R. A. C. DE GUIPUZCOA

**INFORMACION DEL R. A. C. DE GUIPUZCOA**

### Servicio del Seguro Mutuo de Automóviles de Turismo

## ALGUNOS DETALLES IMPORTANTES DE LA MEMORIA Y EL BALANCE DE NUESTRA MUTUALIDAD EN 1957

En 1 de Enero, las primas contratadas pasaban de los 14 millones de pesetas. La magnífica economía de nuestra Mutualidad podrá permitir que el próximo extorno o devolución de excedentes sea mayor que los que se han venido efectuando hasta la fecha. — Más de cinco millones, abonados en concepto de siniestralidad. — Autorización del Instituto de Moneda Extranjera para la apertura de una cuenta de divisas propias.

El pasado día 13 de marzo celebró nuestra Mutualidad oficial, *MUTUA NACIONAL DEL AUTOMOVIL*, su reglamentaria junta general ordinaria.

En ella hízose patente el auge considerable que va adquiriendo esta Mutualidad. Cada vez es más notoria la merecida confianza que inspira.

Su eficacia se basa en realidades palpables y nunca en vanas promesas. Y buena prueba de ello es la creciente cifra de nuevos mutualistas y, por lo tanto, de nuevos contratos de seguros, habiendo llegado en primero de enero del año actual a un total de primas anuales contratadas de 14.063.072 pesetas, que, teniendo en cuenta el aumento que en este año han tenido las tarifas de seguros, suponen a favor del de 1957 y en relación al importe de las primas anuales contratadas en 1956, un aumento de muy cerca de seis millones de pesetas.

Es indudable, pues, el claro robustecimiento de su economía, y como es criterio y norma que esta situación ventajosa ha de repercutir de un modo inmediato y directo en los mutualistas, se ha estudiado ya la posibilidad de conceder un mayor extorno procedente del ejercicio de 1958. Esta bonificación se pretende llevarla a cabo en forma racional beneficiando a aquellos que no hubieran sufrido siniestro indemnizable durante el ejercicio.

El previo estudio llevado a cabo, basado en las propias estadísticas de la Mutualidad y siempre de acuerdo con el resultado del respectivo ejercicio, permitiría devolver al mutualista que no hubiera sufrido siniestro durante un año un mayor porcentaje que el efectuado hasta la fecha y *un tanto por ciento todavía superior en el segundo ejercicio y sucesivos*, de darse la misma circunstancia de no haber tenido accidente.

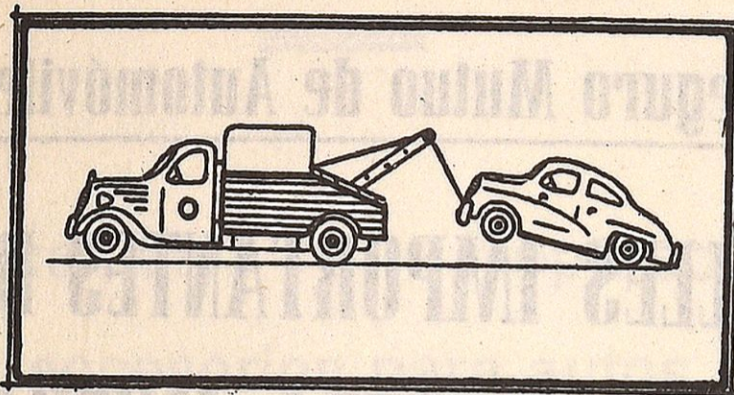
# GARAGE SUM

CONCESIONARIO OFICIAL ALFA ROMEO



ESCUELA AUTOMOVILISTA CARNETS DE PRIMERA Y SEGUNDA  
COCHES RENAULT 4-4, PEUGEOT Y FIAT 1100  
SERVICIO PERMANENTE DE GRUA

— TALLER —  
DE REPARACIONES  
GASOLINA GAS - OIL



Estación moderna para  
lavado de bajos y  
engrase a alta presión.

OFICINAS Y TALLERES: Calle Segundo Ispizua, D  
Teléfonos: Horas de trabajo 1-89-13 Permanente 1-89-03 y 1-99-10

## SAN SEBASTIAN



# Finanzauto, S. A.

DISTRIBUIDOR EN  
29 PROVINCIAS DEL  
CAMION ESPAÑOL

# Pegasus

Avda. Generalísimo Franco, 24      Teléfono 16908

Próxima apertura de nuestra nueva  
sucursal en BILBAO

Manuel Allende, 4

Según esto, pues, seguirían percibiendo, como hasta ahora, un extorno del 20 por ciento de la prima satisfecha los mutualistas con uno o varios siniestros indemnizables durante el año, beneficiándose con un mayor extorno o derrama de excedentes, de acuerdo con lo que señalamos en el párrafo anterior, aquellos que no hubieran sufrido siniestro indemnizable, que hasta hoy se beneficiaban del 30 por ciento y que en lo sucesivo verían aumentado este porcentaje.

La administración sana y cuidada, llevada con verdadera austeridad, ya que ni los miembros de su Consejo de Administración perciben dietas ni emolumentos de ninguna clase, y basada en unos principios técnicos de máxima prudencia, ha llevado a situar a esta Mutua entre las primeras Aseguradoras del ramo dentro de la especialización de automóviles de turismo.

Y al no existir accionistas ni pago de dividendos al capital social, los gastos generales — reducidos al mínimo — no se hallan gravados por estos importantes conceptos, circunstancia que permite ofrecer a los mutualistas los citados beneficios de orden económico, que es el fin primordial que se persigue.

En cuanto a siniestralidad, se han pagado durante el ejercicio pasado 5.113.072,47 pesetas, que, en relación a las primas recaudadas, da un porcentaje sensiblemente inferior al del año 1956; pese al aumento del costo de las reparaciones y al criterio, quizás más rígido, de los Juzgados y Tribunales de Justicia en cuanto a indemnización a terceros perjudicados.

Durante 1957, se ha estudiado el cubrir

los gastos de internamiento en clínica, curación y pago de indemnizaciones en caso de incapacidad permanente o muerte, para los parientes hasta el cuarto grado y dependientes asalariados del mutualista. Concertados los servicios de clínica y asistencia con establecimientos de primer orden y médicos de relevante prestigio, se calcula que dentro del primer semestre se podrá informar a los mutualistas de las características de esta mejora cuyo servicio será prestado en el área nacional.

También se señala la que, mejorando así la red actual del servicio de siniestros en el extranjero, se han concertado correspondencias a efectos de asistencia de accidentes con Compañías de Seguros de Austria, Holanda y Grecia.

Por otra parte y como mejora de gran importancia, cabe señalar el haber obtenido la necesaria autorización del Instit.<sup>o</sup> Español de Moneda Extranjera para la apertura de una cuenta de divisas propias para el pago directo de los gastos originados por accidentes ocurridos en el extranjero a los mutualistas.

El Real Automóvil Club de Guipúzcoa ha creado el Servicio del Seguro Mutuo de Automóviles de Turismo, a través de su Mutua-  
lidad oficial

## MUTUA NACIONAL DEL AUTOMOVIL

Con las ventajas propias de la **modalidad mutualista**. Validez de la póliza en Europa y Norte de África, **sin aumento en la prima.**

Cubre todos los riesgos en forma combinada o aislada.

En caso de diferencias entre Mutua-  
lidad y asegurado, actuará como árbitro el Real Automóvil Club de Guipúzcoa, sin intervención, por lo tanto, de los Tribunales de Justicia.

Mutua-  
lidad inscrita en la Dirección General de Seguros por Orden ministerial de 7 de Marzo de 1936 y declarada de ámbito nacional por Orden ministerial de 3 de Febrero de 1955.

Solicítense información en las Oficinas del Club, en las Delegaciones de éste en Vitoria y Pamplona y en la Delegación de esta Mutua en Bilbao, Alameda de Recalde, 25-1.º Izqda.

Representantes y corresponsales en España y en el extranjero.

## ACTUAL DIRECTIVA DE NUESTRO CLUB

La anual Asamblea ordinaria, celebrada el 10 de febrero último en el Salón de Juntas de nuestro domicilio social, designó para el año en curso la siguiente Directiva:

PRESIDENTE: Don Manuel Rezola.

VICEPRESIDENTE 1.º: Don Federico Zapino.

VICEPRESIDENTE 2.º: Don Justo Díez de Tortosa.

SECRETARIO: Don José M.<sup>a</sup> Maquíbar.

TESORERO: Don Julián Garbayo.

VOCALÉS: Don Fernando Gaytán de Ayalá, don Ladislao Echaide, don Luis Echeverría (conde de Gra), don Luis Larrañaga y don Julián Rezola.

## LAS NUEVAS TARIFAS DEL IMPUESTO SOBRE EL LUJO

Como seguramente no ignoran nuestros lectores, a fines del mes pasado fué aprobado un Decreto del Ministerio de Hacienda relativo a la implantación de las nuevas tarifas para aplicación de los Impuestos sobre el Lujo, a partir del 1 de abril.

Dicho Decreto apareció el 24 del citado mes en el Boletín Oficial del Estado.

Por el interés especial que tienen para nuestros señores socios, vamos a reproducir seguidamente el texto de aquella disposición referente a algunas de las expresadas tarifas.

La tarifa segunda, Adquisiciones (epígrafe 3: Vehículos de tracción mecánica) dice de este modo en sus dos apartados:

a) Toda clase de vehículos con motor mecánico para circular por carretera, incluso los destinados al alquiler, con excepción de los dedicados al transporte de mercancías o colectivo de viajeros.

Asimismo, quedarán exceptuados los vehículos de dos o tres ruedas provistos de motor, cuya colocación se haga directamente en fábricas españolas o por montadores o armadores españoles, cuando su cilindra sea igual o inferior a 50 cc.

Hasta 7 CV. inclusive, 16 por ciento.

De 8 CV. en adelante, 20 por ciento.

El tipo de gravamen se aplicará sobre el precio real de venta al público en los vehículos de producción nacional. En los de importación se tendrá en cuenta la modificación tercera del artículo 133 de la Ley de Presupuestos aprobada en 26 de diciembre de 1957.

b) Accesorios para dichos vehículos que tengan como finalidad el ornato, decorado o comodidad de los mismos, y remolques para vehículos de turismo, 20 por ciento.

La tarifa tercera, Tenencia y disfrute (epígrafe 20: Patentes), comprende tres apartados (a, b y c) bajo el enunciado común de Patente Nacional de Circulación.

a) Automóviles. Pagarán patente de la clase A con arreglo a la siguiente escala:

Por los cinco primeros caballos de fuerza, en conjunto, se pagarán 125 pesetas, como cuota mínima anual.

Por cada caballo que exceda de cinco hasta diez, se pagarán 35 pesetas anuales.

Por cada caballo que exceda de diez hasta dieciséis, se pagarán 50 pesetas anuales.

Por cada caballo que exceda de dieciséis hasta veintidós, se pagarán 150 pts. anuales.

Por cada caballo que exceda de veintidós, se pagarán 250 pesetas anuales.

Los automóviles de turismo de potencia fiscal superior a 7 CV. satisfarán, además, una patente anual complementaria según la siguiente escala:

Los primeros 9 CV., 100 pesetas por CV.

Desde 10 hasta 13 CV., 150 pesetas por CV.

Desde 14 a 17 CV., 200 pesetas por CV.

Desde 18 a 21 CV., 400 pesetas por CV.

Desde 22 a 25 CV., 700 pesetas por CV.

Desde 26 en adelante, 1.000 pts. por CV.

Para el cómputo del número de CV. se sumarán los de todos los coches que se hallen matriculados a nombre de un mismo titular y a los de su cónyuge e hijos no emancipados. Sin embargo, la potencia fiscal de cada uno de los coches se estimará, a los efectos de esta cuota complementaria, en un 30 por ciento menos por cada trienio vencido a partir de la fecha de su matriculación, dejando de tributar a los diez años.

El pago de esta cuota anual complementaria se hará de una sola vez y su liquidación se efectuará al mismo tiempo que la de la contribución general sobre la renta correspondiente al año anterior en el caso de que el vehículo estuviera matriculado a nombre de una persona física, y en otro supuesto a partir del día 1 de mayo de cada año.

*Motocicletas.*—Pagarán patente de la clase D, con arreglo a la siguiente escala:

Motocicletas sin asiento adicional, a razón de 20 pesetas por caballo y año, con un número mínimo de tres caballos. Cuota anual mínima, 60 pesetas.

Motocicletas con asiento adicional acoplado, 25 pesetas por caballo y año, con la misma limitación mínima de tres caballos. Cuota anual mínima, 75 pesetas.

En ningún caso se tendrán en cuenta las fracciones de caballo.

En las cuotas anteriores va incluido el canon de Inspección y Conservación de Carreteras, y sobre las mismas no podrán es-



tablecer directa ni indirectamente ninguna clase de arbitrio o tasa las Corporaciones locales.

b) Aviones de turismo de propiedad particular pagarán en concepto de patente anual la cantidad de 300 pesetas por CV.

c) Los motores de embarcaciones de recreo, fijos, pagarán en concepto de patente anual la cantidad de 300 pesetas por CV.

Los mismos motores, "fuera bordo", pagarán por el mismo concepto la cantidad anual de 100 pesetas por CV.

Dentro de la misma tarifa, Tenencia y disfrute, se encuentra el epígrafe 21 (Radio y televisión), de cuyo apartado a) Radioaudición, nos interesa destacar los tres puntos primeros.

Este impuesto se percibirá con arreglo a la siguiente escala:

1. Aparatos hasta seis lámparas instaladas en los domicilios particulares, 60 pesetas anuales.

2. Aparatos de más de seis lámparas instalados, asimismo, en los domicilios particulares, 100 pesetas anuales.

3. Aparatos instalados en automóviles, motocicletas, trenes, embarcaciones y similares, 150 pesetas anuales.

Finalmente, del epígrafe 23 (Servicios)—Tarifa cuarta, Servicios y consumiciones—conviene que destaquemos el apartado b), cuyo texto es como sigue:

"Garajes de alquiler satisfarán de la percepción, en concepto de pupilaje, por los coches de turismo, motocicletas y similares en ellos estacionados: 6 por 100."

#### EL "PERMISO INTERNACIONAL PARA CONDUCIR" Y EL "CERTIFICADO INTERNACIONAL PARA EL AUTOMOVIL", DOCUMENTOS IMPRESCINDIBLES PARA VIAJAR POR EL EXTRANJERO

Hay dos documentos, de validez de un año, que deben formar parte del bagaje documental de todo propietario de vehículo de motor.

Se trata del "Permiso Internacional para conducir" y del "Certificado Internacional para el automóvil". Ambos son documentos de Policía y su exhibición es seguida en ocasiones en ruta e, indefectiblemente, en caso de accidente en territorio extranjero.

Si carece usted de ellos, se encontrará en la desairada y siempre desfavorable situación del "indocumentado", automovilísticamente hablando. El Real Automóvil Club de Guipúzcoa expide a sus socios tan importantes

documentos, que deben ser renovados todos los años.

#### EL ALUMBRADO DE LOS AUTOMOVILES EN FRANCIA

La legislación francesa obliga a los automovilistas de dicho país a utilizar focos de luz amarilla. Los vehículos extranjeros pueden circular por Francia con focos blancos, sin que, por ello, sean molestados por las autoridades francesas. Sin embargo, recomendamos a nuestros socios la conveniencia de equipar para Francia sus coches con lámparas amarillas, ya que, caso de accidente, conviene alejar la posibilidad de que se le achaque la culpabilidad del mismo por haber deslumbrado al contrario con sus luces blancas.

#### NOTAS NECROLOGICAS

El 24 del pasado marzo, confeccionado ya nuestro Boletín de dicho mes, dejó de existir en San Sebastián, a la edad de 50 años, el estimado convecino don José Ransanz Huerta.

El finado, conocido y acreditado industrial de esta plaza, era, además de un particular y querido amigo, un socio de nuestro Club entusiasta y disciplinado.

Hacemos presente nuestra más sentida condolencia a toda la afligida familia del finado.

\* \* \*

Afectada hacía tiempo de una gravísima enfermedad, bajó al sepulcro el 27 de marzo la distinguida y virtuosa esposa de nuestro excelente amigo y consocio don Ignacio Londaiz y de la Quintana, vocal que fué de la Comisión deportiva del Real Automóvil Club de Guipúzcoa.

Tanto la extinta—doña Carmen de Churruca y Vivanco—como su esposo, sobrellevaron con ejemplar resignación la dolorosa cruz con que se quiso, sin duda, probar la firmeza y hondura de la cristiana fe de ambos.

La irreparable desgracia ha sido sentidísima en la Ciudad, donde de antiguo los señores de Londaiz, tan buenos, tan sencillos y afectuosos, gozan del respeto y la cariñosa consideración de todos sus convecinos.

De dicho general y profundo dolor, participamos, muy cordialmente, nosotros, y así se lo hacemos constar con esta breve nota al querido amigo Ignacio Londaiz, hijos y demás familiares.

viaje  
comodamente...



...y resuelva  
"este" problema,  
avisando a:

**RAMON YRURETAGOYENA**



*Arenja*

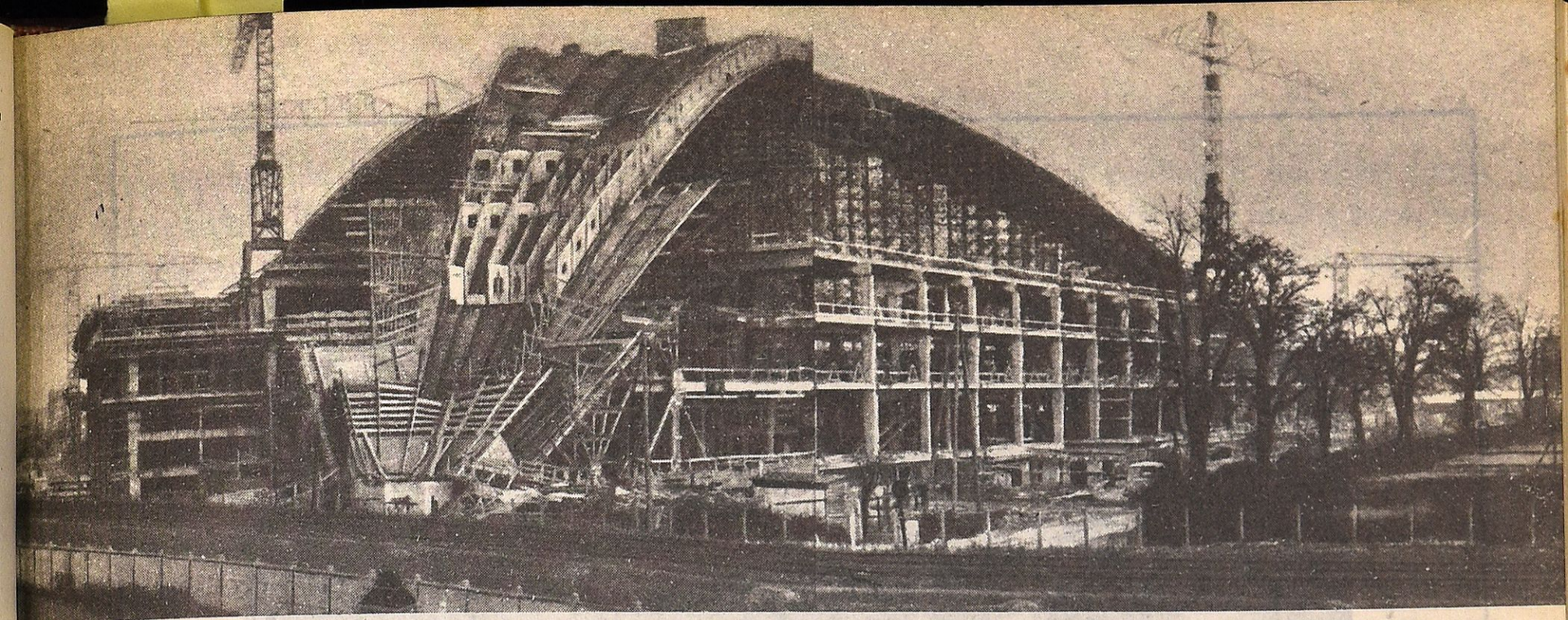
**IRUN:** Mártires de Guadalupe, 21 Teléfono 61800

**SAN SEBASTIAN:** Plaza Centenario, 7 Teléfono 23997

**VITORIA:** Olaguibel, 29 Teléfono 3839

**BURGOS:** Bernabé Pérez, 2 Teléfono 1139

**MADRID:** Tomás Bretón, 12 Teléfono 395207



## La nueva sede del Salón del Automóvil de París

Si Bruselas conoce ya la fiebre de las vísperas de fiestas y de acontecimientos famosos—nos referimos a la Exposición Universal que se está preparando—también París recoge algo de esa inquietud creadora que se refleja en la construcción del gran edificio para el Centro Nacional de Industrias y Técnicos (C. N. I. T.), donde trabajan en el momento actual más de cuatrocientos obreros. A dos kilómetros de una de las puertas de París, sobre la vía de esta capital a Saint-Germain, a la altura de Puteaux, se está levantando un inmenso edificio destinado a acoger a los organismos técnicos así como a las sociedades de sabios, sus exposiciones, reuniones o congresos y, de una manera general, a todas las instituciones colectivas destinadas a acrecentar el perfeccionamiento técnico de las industrias y de su productividad.

Su inauguración está prevista para el próximo septiembre, con la Exposición de la Máquina-Herramienta. En seguida vendrán el Salón del Embalaje y de la Manutención. Y después, todas las manifestaciones que, por costumbre, se celebraban en el Parque de Exposiciones de la Puerta de Versalles o en el Grand Palais.

*DE LOS CAMPOS ELISEOS  
A PUTEAUX*

Y es aquí, precisamente, donde el C. N.

I. T. más nos interesa a nosotros los automovilistas, ya que está llamado a ser el templo que dé cobijo al más célebre Salón del mundo: el Salón hacia el cual peregrinan todos los años muchos miles de personas.

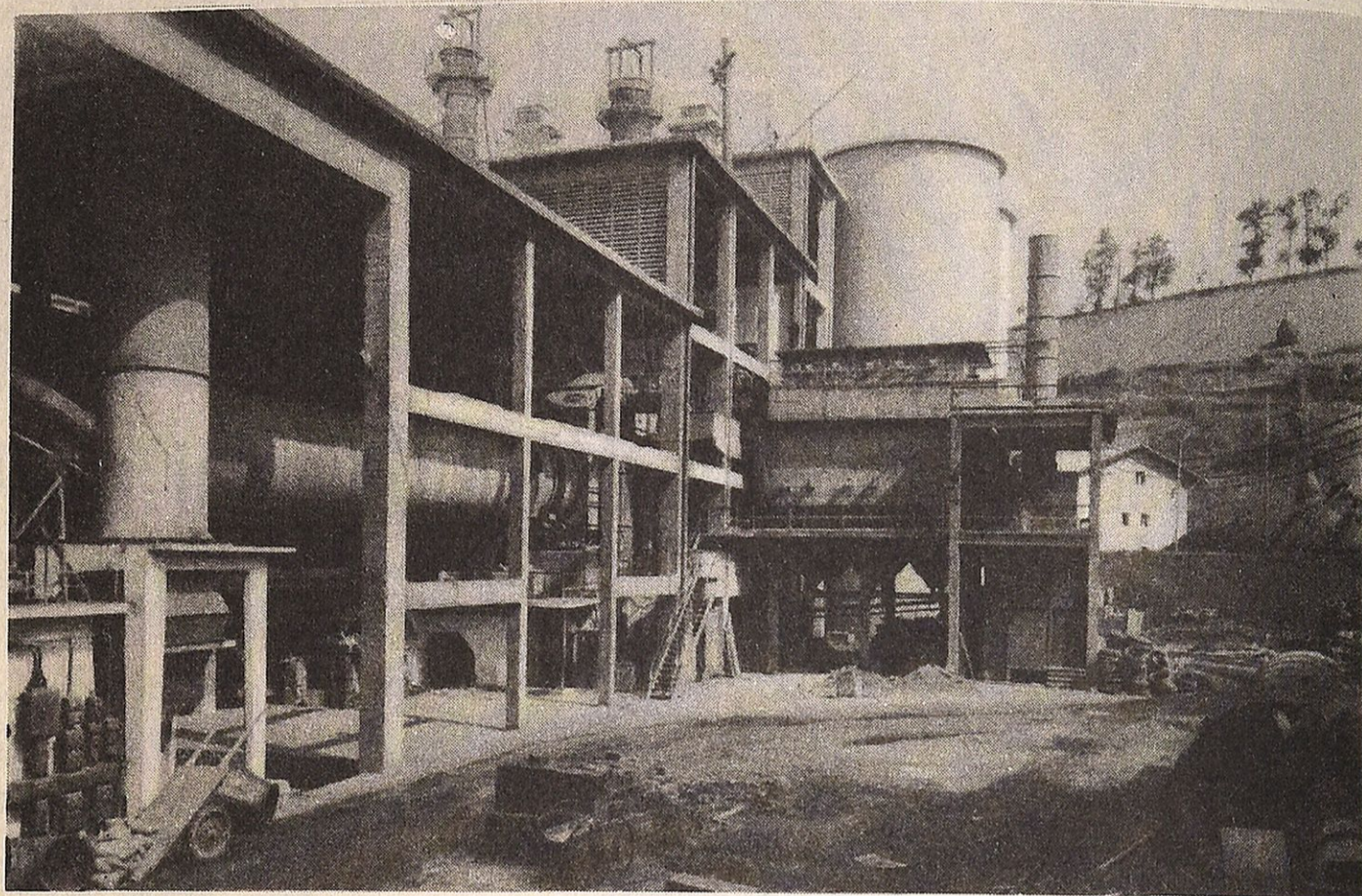
Sin embargo, existe una dificultad para llevar a buen fin el proyecto oficial: el Salón del Automóvil no emigrará hacia Puteaux más que en el caso de que el servicio del Metro llegue hasta dicho lugar, ya que en el momento actual el término de la línea subterránea se encuentra en Pont de Neuilly, a dos kilómetros del nuevo edificio...

Dos kilómetros, evidentemente, no es gran cosa, incluso si hay que "vadear" el Sena subterráneamente. Pero el precio a que resultan las construcciones de ese género—por lo menos, mil millones por kilómetro—es demasiado, sobre todo en períodos de austeridad financiera.

Pero, en fin... Supongamos que todo se arregle, que los créditos se descongelen, que los trabajos se desarrollen a ritmo acelerado, e imaginémonos que desde 1960 el C. N. I. T. dé albergue al Salón de París. Y en tal caso, ¿qué nos traerá este recinto, llamado, a partir de aquel momento, a hacerse popular a la gran familia automovilista?

*EL ESTILO DE PASADO MAÑANA*

Pues bien: se trata, en primer lugar, de



# **CEMENTOS REZOLA, S. A.**

**Producción anual: 300.000 toneladas**

**Churruca, 7**

**San Sebastián**

un edificio de hormigón armado, de líneas atrevidas e incluso revolucionarias, pero que anticipan el estilo del mañana y sobre todo el de pasado mañana, ya que se presenta bajo la forma de un triángulo equilátero que permite, por una parte, tener dos fachadas paralelas a las dos avenidas principales, y por otra, una solución de cobertura sencilla a pesar de sus dimensiones poco habituales, puesto que los lados del triángulo tienen una longitud de 218 metros y una altura de 48.

Es un auténtico "record" mundial de técnica. Una gran bóveda de hormigón, apoyada en tres pilares, situados en los tres vértices del triángulo, afirman la monumentalidad del edificio. En el interior y en el exterior de esta bóveda se reparten, a diferentes alturas, distintas plantas que permiten disponer de una gran superficie para exposiciones.

Estas plantas enlazan entre sí mediante escaleras y ascensores, repartidos regularmente a razón de dos grupos para cada plano del triángulo.

El edificio constará de dos plantas principales: una primera, a ras de la calle, al nivel de la avenida de la División-Leclerc, presentada bajo el aspecto de una sala, sostenida por columnas de diez metros de altura y de trece metros cuadrados de superficie, que se prolonga sobre los tres costados a una altura de cinco metros, para alcanzar una superficie total de 27.000 metros cuadrados.

La zona central de esta sala estará abierta en su parte superior por un gran lucernario circular de mil metros cuadrados.

La otra planta, al nivel de la calle, en la Avenida Perronet, dispone de 24.500 metros cuadrados de exposición, de los cuales 12.000 están bajo la gran bóveda, y el resto de la superficie posee una altura variable de techo de cuatro a ocho y medio metros.

Entre esas dos plantas, a un nivel intermedio, habrá una galería de unos 16.000 metros cuadrados; y por encima de la segunda, otras dos, de 10.000 y 7.000; y ambas, bajo la bóveda.

### *¡DOS VECES EL GRAND PALAIS!*

Vaya sumando el lector y encontrará en seguida cerca de cien mil metros cuadrados de planta, de los cuales 70.000 pueden ser utilizados para exposiciones. Setenta mil metros cuadrados; es decir, prácticamente, el doble de la superficie de exposición disponible en el Grand Palais.

Este Grand Palais, falto de sitio, tuvo que renunciar a albergar a los "Dos Ruedas" y a los vehículos pesados; mientras que en el nuevo, los accesos a ras de la calle son perfectamente practicables — hecho único — a los camiones y en general a los grandes vehículos motorizados.

Es, pues, el Centro Nacional de las Industrias y de los Técnicos donde bicicletas, "scooters", motos y mastodontes de la carretera encontrarán a su madre común: el automóvil.

Aquí podrán nuevos expositores darse a conocer al gran público, en tanto que, faltos de espacio, no podían hacerlo en el Grand Palais, donde, para tener derecho a un "stand", había que estar inscripto con varios años de antelación.

Es previsible, consiguientemente, que en tan suntuoso y monumental escenario, el Salón batirá todos los "records" de afluencia. Desde ahora mismo, numerosos aparcamientos están previstos en el propio recinto del C. N. I. T. Su capacidad será aproximadamente para 10.000 coches, los cuales ya no estorbarán en el centro de París, como, desgraciadamente ocurría en los días del antiguo Salón.

Lo cual es también una circunstancia muy digna de ser tenida en cuenta.

# ¡ METALÚRGICOS ! ¡ MECÁNICOS !

MANOS  
limpias

con ...



## NO CONTIENE SERRÍN!!

• FABRICADO POR LOS LABORATORIOS INDUSTRIALES ORWI  
• IRUN •

# UNA VIDA DEDICADA A LA MECANICA: HENRY FORD

## -II-

### EL PRIMER MOTOR DE GASOLINA

Por medio de revistas y periódicos, Henry Ford supo de la existencia de los primeros motores de gasolina. En 1886, cuando un motor de éstos tuvo que ser reparado en Detroit fué él el encargado de esta reparación. Mucha gente tenía algunas ligeras nociones de aquella nueva mecánica,

pero corría el rumor de que sólo Henry Ford conocía realmente a fondo el problema.

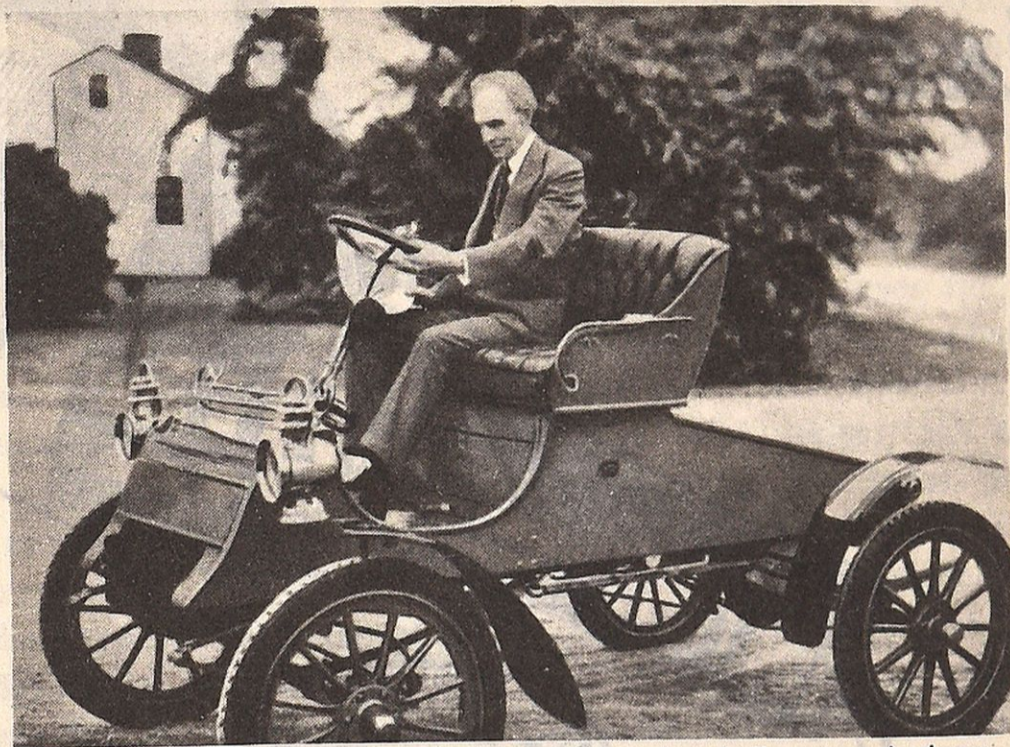
De este modo, y por primera vez en su vida pudo poner sus manos sobre tal considerable fuente de energía que iba a significar tantísimo para él, en el desarrollo de su brillante carrera.

Al año siguiente, construyó, de memoria, un motor Otto y luego se deshizo de él, a pesar del valor que habría adquirido con los años aquella máquina en calidad de curiosidad.

Su padre, que se obstinaba en hacer de él un granjero, le entregó dieciséis hectáreas de bosque, con la condición de que sacrificara su carrera técnica. Henry aceptó el trato, mas no con ánimo de abandonarse a los trabajos de la tierra, sino con el fin de establecer un aserradero a su gusto que le permitiera ocuparse de sus motores y de sus experimentos mecánicos. De este modo su taller constituyó su cuartel general, donde él se interesaba más por los motores de explosión que por su misma sierra.

A pesar de todas sus ocupaciones, todavía halló Henry Ford tiempo para casarse. Y la nueva situación le obligó a intentar aumentar sus recursos económicos.

Por aquella época hubo de aceptar una oferta



El segundo coche que Henry Ford construyó fué mucho más ligero que el primero. También se podían sentar en él dos personas y las ruedas eran de bicicleta, aunque adecuadamente reforzadas según las enseñanzas que le había proporcionado la práctica. Pesaba 260 kilos y disponía de un motor de dos cilindros. Este coche de gasolina de Henry Ford, que, lo mismo que el primero, lo probaba su propio inventor una y mil veces, no tardó en convertirse en una de las más grandes curiosidades de la ciudad de Detroit.

principio. Conocía mucha gente que trabajaba en la construcción de coches sin caballos, y que lo hacían manteniendo un gran secreto. Por lo tanto, de ellos no podía aprender nada. Los dos problemas que más le preocupaban eran la magneto y la cuestión del peso del vehículo. Todos los otros aspectos de la construcción, como los chasis, dirección y suspensión los conocía a fondo y en sus más mínimos detalles.

Su primer coche que realmente rodó estuvo terminado hacia fines del 1892, pero Ford continuó trabajando hasta abril del 1893, época en la cual hizo su primer ensayo, puesto que quería a toda costa evitar un fracaso.

El motor tenía dos cilindros, en el coche se podían sentar dos personas y las ruedas que a este primer vehículo suyo le puso Henry Ford fueron las de dos bicicletas.

Además, el coche tenía dos velocidades, una de quince y la otra de treinta kilómetros, que se podían regular por medio de una palanca que accionaba sobre cadenas que se deslizaban sobre uno o sobre otro engranaje, según la velocidad que se quería imponer al vehículo.

Este mismo principio fué hallado algunos años más tarde en el T-Ford con el pedal del accele-

de la Sociedad Edison de Electricidad, de Detroit, en la que, como maquinista, ganaba cuarenta y cinco dólares mensuales.

Abandonó el aserradero y se instaló con su mujer en Bagley Av., donde había alquilado una casa con un gran taller en el que trabajaba Henry todas las noches y todos los sábados por la tarde. Henry Ford tuvo que empezar por el

**¿EL SOBERANO  
DE LOS  
COÑACS?**



# SOBERANO

## GONZALEZ BYASS

disfrute oyendo los martes, a las nueve menos cuarto, y los viernes, a las once de la noche, a través de la gran cadena de la S. E. R., el concurso "Adivine la clave" con sus sensacionales premios.



rador que para la pequeña velocidad tenía que empujarse hasta el fondo para dejar libre la grande. Este T-Ford se distinguió igualmente del primero por el hecho de que la marcha atrás era ahora posible y en que estaba equipado con un freno a pedal.

El coche entero pesaba 260 kilos. El refrigeramiento se hacía por medio de aire. Se había observado que después de una hora el motor se calentaba peligrosamente y por lo tanto le adaptó un sistema de enfriamiento por agua. Así, poco a poco, todos los elementos del automóvil fueron descubiertos o adaptados por un hombre que, aun no hallándose preparado, estaba absolutamente desprovisto de prejuicios concernientes al automóvil.

Pero Ford no se hizo ilusiones. Sabía que había construido una máquina que rodaba, pero que ésta no era, ni mucho menos, perfecta.

Un día, dijo a su mujer:

—La gente no ve ninguna diferencia entre los experimentos y la producción. Por el momento estoy aún en el estudio experimental; pero el día que me ponga a producir será necesario que cada coche sea perfectamente utilizable, cesando de ser una especie de semi-juguete.

### EL PRIMER CHOFER DEL MUNDO CON PERMISO DE CONDUCIR

Henry Ford y su coche de gasolina se convirtieron en breve en una de las más grandes curiosidades de la ciudad de Detroit.

El burgomaestre le había concedido una autorización especial para que pudiera circular con su coche durante el día. Henry Ford fué de esta manera el primer chófer en el mundo con permiso de conducir.

Su automóvil fué admirado por unos y atacado por otros. Los caballos se asustaban y los agentes de policía hacían difícil la vida al conductor de este "mecanismo de muerte".

Algunos traviesos mozalbetes empujaban con fuerza el coche cuando lo encontraban parado en la calle y lo hacían rodar unos metros. Esta fué la causa de que Ford decidiera atarlo a los faroles por medio de una cadena.

Con aquel coche, antes de venderlo, en 200 dólares, a Charles Ainsley, Ford viajaría más de 2.000 kilómetros. Nueve años más tarde, lo adquirió otra vez, comprándolo por la mitad de lo que a él le habían pagado, a fin de hacerlo figurar

como lo que era—una verdadera reliquia, la pieza número 1—en el Museo Ford.

### EL SEGUNDO COCHE

El segundo coche que Henry Ford construyó fué mucho más ligero que el primero. Apenas lo hubo terminado, se enteró de que había sido expuesto en Nueva York un coche Benz. Antes de lanzar el segundo modelo se fué a Nueva York para ver el Benz; pero lo encontró demasiado caro y demasiado pesado, y así no pudo aprender nada nuevo ni útil para su futura producción.

En aquellos tiempos fué ascendido en la empresa donde trabajaba y ganaba ya 125 dólares por mes como jefe montador.

De todas formas, sus experimentos no fueron debidamente apreciados por Tomás Edison, que consideraba la electricidad como única fuente de energía para el porvenir. Algunos meses más tarde, el propio Edison fué también conquistado por el coche a gasolina; y con el fin de evitar competencias, ofreció a Ford el puesto de jefe de fabricación de su taller a condición de que cesara en sus experimentos mecánicos.

### CESANTE, Y A TRABAJAR POR SU CUENTA

Pero Ford no dudó, eligiendo inmediatamente el automóvil. Y el 15 de agosto de 1899 dejó su empleo.

Dejó su empleo por el automóvil, para el que no existía todavía mercado alguno, ni siquiera demanda aislada ninguna; negocio en pos del cual se había arruinado más de algún atrevido precursor...

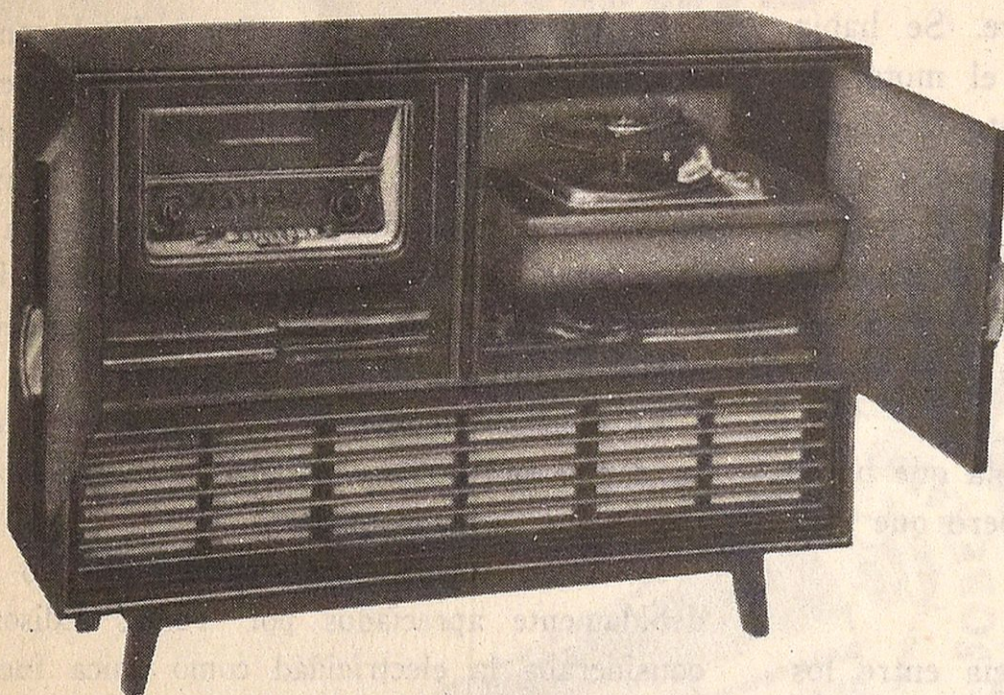
Apenas Ford se separó de Edison, encontró un grupo de hombres que creían en él, decididos a financiar sus proyectos en materia de automóviles. El mismo participaba en la empresa y durante tres años la fábrica construyó coches. Se vendieron muy pocos y por lo tanto la empresa ganó poquísimo.

En 1902 Ford dejó esta Sociedad, pues la estimaba muy mal organizada. La "Compagnie Automobile de Detroit" subsistió y fué ella la que, bajo Leland, construyó el Lincoln primero y luego el Cadillac.

(Continuará.)

# Radiofono TELEFUNKEN

modelo Wagner - Bayreuth 58 - F.M.



•  
Sonido 3 D  
Frecuencia  
Modulada

•  
Con LUPA  
para onda corta y F.M.

•  
**ANTONIO MORO** • Buen Pastor, 1 • **SAN SEBASTIAN**

## GARAGE Y TALLERES

Peña y Goñi, 12-14 • Teléfono 12152

Servicio permanente de

### CAMIÓN - GRÚA



### PIEZAS LEGITIMAS

# Ford

CONCESIONARIO OFICIAL PARA GUIPUZCOA:

MIRACRUZ, 5

RONDA, 2

## SAN SEBASTIAN



Una efemérides comercial donostiarra

# NEW-ENGLAND ha cumplido medio siglo

Cuando se abre un comercio — lo mismo que cuando comienza una vida — ¡cuántos proyectos, cuántas ilusiones bullen en la mente de quienes lo han ideado y han tenido el arranque y la tenacidad de planearlo y llevarlo a feliz término!

Muchos—todos, seguramente, aunque con la íntima amargura de sentirse cada día más viejos...—piensan en la venturosa posibilidad de que ese establecimiento que ellos idearon, levantaron y sostuvieron con su esfuerzo, llegue un día a ser el más antiguo, el más favorecido y el más acreditado del lugar.

Pero..., ¡qué pocos logran alcanzar tan ilusionada y venturosa meta! Incontables son los que, por unas circunstancias o por otras, se malogran, pasando sus dueños por la tristeza infinita de tener que cerrarlo con las mismas manos que lo abrieron. De igual modo que es exigua la proporción de las criaturas humanas que consiguen llegar no a los cien años sino ni siquiera al medio siglo...

Uno de los más elegantes y prestigiosos establecimientos de San Sebastián—el “New England”—dobla este año ese Cabo de Buena Esperanza que son los cincuenta años. Haremos un poquito de historia.

## CINCUENTA AÑOS ATRAS

Fué en 1908. Don Manuel Romeo, don Manuel Quemada y don Julio Villar, tres artistas de ese arte tan difícil que es el hacer vestir bien a sus semejantes, coincidieron en nuestra Ciudad, a donde habían llegado para ganarse el pan, que entonces, como ahora, debía de ser cosa nada sencilla...

El primero, que había trabajado hasta

poco antes en Pamplona, vino contratado por la Casa Gómez, como cortador.

El segundo, vallisoletano de cuna, trabajó primeramente en Logroño, como cortador camisero; y de la capital riojana vino a la guipuzcoana, contratado igualmente por la Casa Gómez.

El tercero, que era de Vitoria, aprendió el oficio en San Sebastián—a donde fué traído apenas tenía un año—, completando luego en París los estudios de la especialidad de sastre de caballero y de señora. Después ingresó, asimismo, en Casa Gómez.

Esta Casa Gómez — que, precisamente, acaba de desaparecer con el último día de 1957 — tenía, por lo visto, el prurito de “cortar el bacalao” en el arte de vestir e incorporaba a su nómina a cuanto de notable aparecía aquí o allá en dicho difícil arte.

## ILUSIONES Y ASPIRACIONES BIEN LEGÍTIMAS

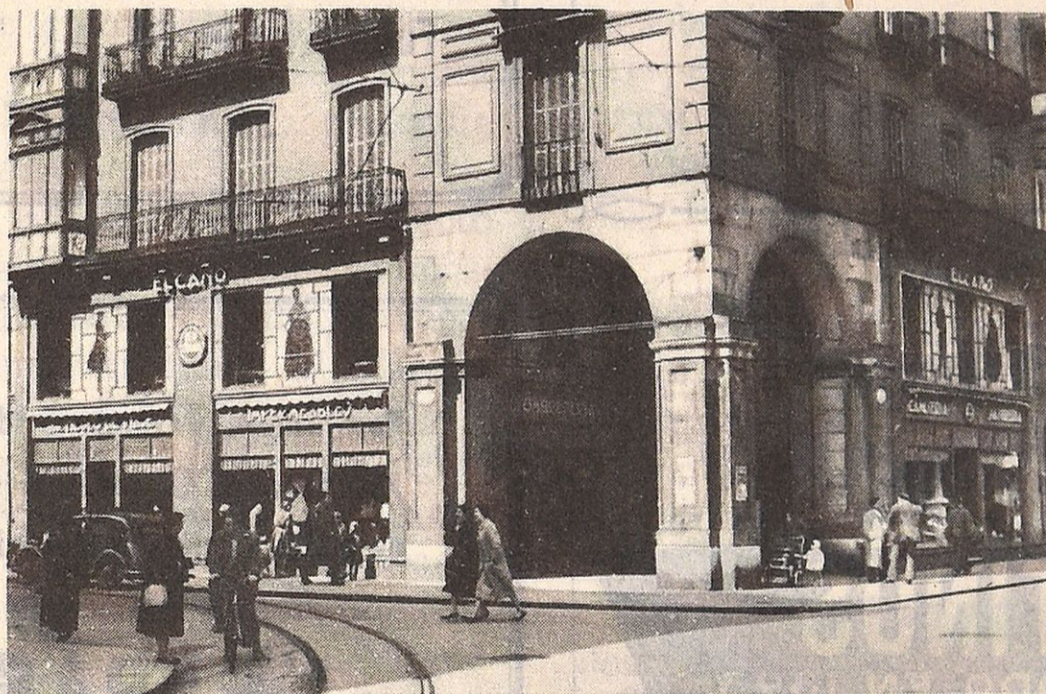
Pero los señores Romeo, Quemada y Villar, seguros de sí mismos y con an-

sias legítimas de prosperar los tres, pensaron un día establecerse por su cuenta. ¿No eran expertos en el oficio, cada uno dentro de su especialidad? ¿Por qué tenían, pues, que depender de nadie?

Y..., ¿qué necesitaban para echar a andar por aquel risueño camino que, de manera casi impensada, se abría ante sus ojos?

Profesionalmente, nada. Se bastaban y se sobraban a sí mismos, siendo cada uno de ellos el complemento imprescindible de los otros dos.

Además, ¿quién, sino Dios, los había reunido para que se pusieran de acuerdo? Si parecía que estaba escrito...



“New-England”, con sus dos fachadas de las calles de Elcano y Peñaforida. Foto histórica, puesto que fué obtenida la víspera de cumplir el elegante y acreditado establecimiento sus primeros 50 años. (Foto, Andoni)



# Arrieta

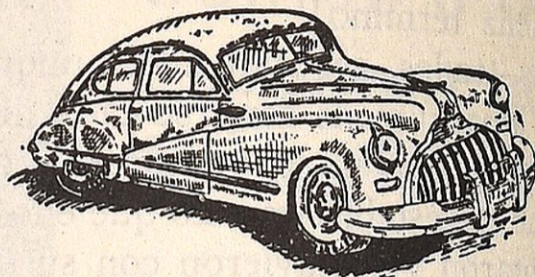
JOYERO

SAN SEBASTIAN

  
**OMEGA**  
AGENCIA OFICIAL

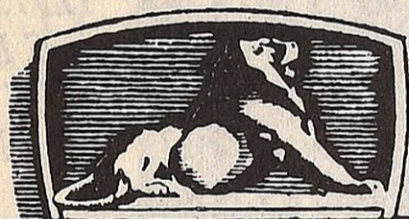
Alameda Calvo Sotelo, 19  
Teléfono 10030

Reparaciones electro-mecánicas  
Engrase a presión  
Estancias Lavados  
Automóviles para viajes



# Garage Otero

Fuenterrabía, 31      Teléf. 14290  
SAN SEBASTIAN



# STINUS

FUNDADA EN 1893

GARAGE  
Gloria, 3 y 5  
Teléf. 10350

CARROCERIA  
Carquizano, 5  
Teléf. 10235

SAN SEBASTIAN

Servicio permanente - Lavado y pintura de bajos  
Talleres de reparaciones mecánicas  
Construcción y reparación de carrocerías  
CONCESIONARIO EXCLUSIVO PARA GUIPUZCOA  
DE AUTOMOVILES Y MOTOCICLETAS

# Peugeot

SERVICIO

RECAMBIOS

Rectificación y camisaje de cilindros  
Rectificación de cigüeñales - Rellenado  
de bielas y cojinetes-Mecánica en general

# GARAGE INTERNACIONAL

MAÑERO Y MENDIBURU, S. R. C.

Avenida General Mola, 7  
Teléfono número 1-24-36  
SAN SEBASTIAN

## NACE "NEW-ENGLAND"

En marzo de 1908 se firmó la escritura de constitución de la razón social "New-England", y un mes más tarde fué abierto el nuevo establecimiento. Pero esto tiene su nota episódica, muy curiosa por cierto.

Pensóse para la apertura en el día 13, como un humorístico desafío a la supuesta mala suerte que trae semejante cifra. Pero los señores Romeo, Quemada y Villar—jóvenes, animosos, optimistas—extremaron su reto al pretendido maleficio del 13, añadiendo a la hoja de calendario de aquel día, que era lunes y que pusieron en uno de los escaparates, a guisa de anuncio, la siguiente leyenda, bien subrayada y destacada: "Martes".

¡Martes y 13! ¡Qué horror!... El nuevo establecimiento nació, en opinión de los supersticiosos, bajo el signo de la "debacle". ¡Con aquellos dos padrinos no era posible que "New-England" prosperase!

Pero, no. Ya se encargarían los señores Romeo, Quemada y Villar de luchar contra la mala suerte, si ésta alguna vez pretendía siquiera llamar a su puerta.

Y, en efecto, a la vista está: el antídoto contra aquella ridícula superstición lo constituyeron la laboriosidad, el tesón, la capacidad, la buena administración y el afán de triunfar de aquellos tres hombres.

Ninguno de ellos, sin embargo, consiguió llegar a ver las Bodas de Oro del "New-England" de sus amores y sus ilusionados entusiasmos. Porque, por este orden, don Manuel Romeo (16-2-33), don Manuel Quemada (20-4-44) y don Julio Villar (8-7-56) desfilaron ya hacia la Eternidad. Y sólo los dos últimos pudieron festejar las Bodas de Plata del establecimiento.

## EVOLUCION Y PROSPERIDAD

"New-England" se acreditó desde su fundación como uno de los mejores comercios donostiarras y el primero, sin duda, entre los de su ramo. Su clientela fué siempre de lo más selecto y distinguido. Con decir que a la cabeza de la misma figuró la Familia Real española, creemos que está dicho todo.

Fué instalado el nuevo establecimiento en el primer trozo de la calle de Elcano, en cuyos escaparates se advertía a diario siempre, como se sigue advirtiendo hoy, una nota de distinción y buen gusto. Unos escaparates de ejemplar sencillez, pero también del

más refinado gusto. Su crecimiento fué rápido, ampliándose primeramente con el local situado debajo de los arcos.

Siguió el crecimiento, y "New-England" adquiere, para unirlo a los locales que ya tiene, los que corresponden a la calle Peñaflores. Después, por la fuerza de su impulso expansivo y a pesar de ser ya un gran local, se le incorporan los dos entresuelos de la finca, que eran viviendas particulares y que hoy son dependencias lujosas y cómodas del prestigioso establecimiento.

En cuanto al personal, diremos que en sus comienzos trabajaban en él, además de sus tres propietarios, media docena de dependientes. En la actualidad, dispone de un medio centenar de personas, además de tener varios talleres a domicilio, con el correspondiente personal en cada uno.

Nota también curiosa: actualmente hay empleados en la Casa que llevan 35 y hasta 46 años de servicio ininterrumpido. Detalle de sobrada elocuencia respecto de la cordial y respetuosa relación que en "New-England" ha existido siempre entre propietarios y asalariados, patronos y obreros.

## EN LA ACTUALIDAD

Actualmente, "New-England", con la denominación de "Julio Villar e Hijos"—bajo la que funciona desde 1946—, se halla regido por los hijos del último de los tres primitivos propietarios, don José Manuel, don Pedro y doña Concha.

De la prosperidad y prestigio de esta firma donostiarra, sostenidos y acrecentados, si cabe, por sus actuales dirigentes, sólo se puede decir que se ha convertido en lo que antaño fué la Casa Gómez; esto es, la matriz de donde han salido la mayoría de los sastres y camiseros establecidos en San Sebastián en los últimos treinta años. Detalle, también significativo, que honra a "New-England".

Cerraremos estas líneas haciendo constar nuestra más calurosa felicitación a los actuales propietarios y rectores de "New-England" y deseándoles que puedan festejar con salud y prosperidad idénticos—en 1983—las Bodas de Platino de su acreditado comercio. Total, ¡veinticinco años se pasan volando! Y que el Real Automóvil Club de Guipúzcoa, con todos sus señores socios y su Boletín Oficial de Información incluido también el autor de este reportaje conmemorativo, podamos verlas...

EL CONDE HUGO

*¡Más vida que un gato!*

LINEA  
S. S.

**ACUMULADORES**  
**★ K L G ★**

Avda. Generalísimo 16 bis. - SAN SEBASTIAN - Tel. 21-2-48

**GARAGE**

**"ERRONDO"**

**PASEO DE ERRONDO**  
**Esquina JUAN JOSE PRADO**



**Teléfono 21337**  
**SAN SEBASTIAN**

**Talleres Auto-eléctricos**

**GABRIEL COCA**

**Especialista desde 1912**

Reparaciones perfectas de magnetos,  
dinamos, distribuidores, arranques,  
cambios eléctricos, termostatos,  
reguladores e instalaciones Diesel.

**CONSTRUCCION DE PIEZAS**  
**EN BAQUELITA Y EBONITA**

**Usandizaga, 12      Teléfono 14084**  
**SAN SEBASTIAN**

# Relación de los vehículos de motor matriculados en esta provincia durante el mes de Enero de 1958

Matricula	MARCA	H. P.	FORMA	PROPIETARIO	DOMICILIO
23357	Ossa	2	Motocicleta	Ramón Sorarráin Amonárriz	C.º Peru - Alquiiza
23358	Lambreta	2	"	Miguel Angel Delicado Arbizu	H. Iturrino, 14 - San Sebastián
23359	Lambreta	2	"	Germán Beñarán Allaflor	Fuenterrabía, A - San Sebastián
23360	Lambreta	2	"	Daniel Fernández Gallardo	Escuela Nacional, Alza - San Sebastián
23361	Vespa	2	"	Hans Hekneby Berástegui	San Blas, 20 - Tolosa
23362	Montesa	2	"	Pedro María Garitano Iturbe	C.º Lamitegui - Asteasu
23363	Montesa	2	"	Juan Luis Recondo Murua	Astigarraga - San Sebastián
23364	Voisin	2,6	Turismo	Julián Mendizábal Astiazarán	Gral. Mola, 43 - San Sebastián
23365	Seat	10	"	Ramón Azpiazu Aguirrezabala.	Av. Navarra, 21 - Mendaro
23366	Seat	10	"	María Hiriart Abbadie	18 de Julio, 9 - Irún
23367	Seat	10	"	Cayetano Vivanco Sáinz de la Lastra	Buenavista - Pasajes
23368	Seat	6	"	Luis Tabarés Prieto	Tercio San Miguel, 1 - San Sebastián
23369	Seat	6	"	Hijos de Valenciaga, S. R. C.	Av. Bilbao, s/n - Eibar
23370	Seat	6	"	Talleres Mendiluce	Garibay, 34 - San Sebastián
23371	Renault	7	"	María Teresa Unzueta Herrera	Moraza, 13 - San Sebastián
23372	Renault	7	"	José Luis Miner Zapiráin	Ronda, 3 - San Sebastián
23373	Motobic	1,5	Motocicleta	Emilio Odriozola Apaolaza	C.º Salvatore - Beasain
23374	Iso	2,6	"	Julián Manzano Sánchez	Barrio San Blas, 5 - Tolosa
23375	Montesa	2	"	José Luis Urquía Zabala	Barrio Aguinaga - Usúrbil
23376	Ossa	2	"	Ignacio Aizpurua Azpiroz	C.º Otxaenea - Cestona
23377	Ossa	2	"	Ignacio Eizmendi Uzcudun	C.º Goyaran, Barrio Zubieta - Sn. Sn.
23378	Lambreta	2	"	Emilio Augusto Lainsa Arnáiz	Zubiaurre, 6 - Irún
23379	Lambreta	2	"	Regino Campandegui Olaciregui	Bar La Hermandad - Fuenterrabía
23380	Lambreta	2	"	José María Zumarraga Azpiazu	C.º Sagastizábal - Ezquioga
23381	Lambreta	2	"	Mauro Hunolt Ordorica	Iturrioz, 14 - Beasain
23382	Lambreta	2	"	Juan Maeso Oyarzábal	Ctra. Higiene - Zumárraga
23383	Vespa	2	"	Vicente Langaran Rodríguez	Barrio Santamarina, 10 - Mondragón
23384	Vespa	2	"	José María Azcue Gaztañaga	Zumea, 14 - Andoain
23385	Vespa	2	"	Germán Alcáin Amunárriz	Santiago, 7 - Fuenterrabía
23386	Vespa	2	"	Fernando Fernández Alvarez	Barrencale, 26 - Vergara
23387	Vespa	2	"	Francisco Lasa Lasa	Barrio Machinventa - Beasain
23388	Montesa	2	"	Basilio Astiazarán Ayestarán	C.º Patosasti - Asteasu
23389	Guzzi	1,3	"	Félix Abaurrea Aguado	Av. Tolosa, Ibaeta - San Sebastián
23390	Guzzi	1,3	"	Félix Toral Villazan	Escolta Real, 18 - San Sebastián
23391	Guzzi	1,3	"	Andrés Sanz Ochoa	Grupo Ibaeta, 1 - San Sebastián
23392	D. K. W.	7	Camioneta	Fabricación de Envases, S. A.	San Juan, 10 - Alegría de Oria
23393	D. K. W.	7	Furgoneta	Delegación Provincial de Auxilio Social de Guipúzcoa	Miracruz, 10 - San Sebastián



TALLER AUTORIZADO - MAESTRO DIPLOMADO ALEMAN  
**VOLKSWAGEN • PORSCHE**  
SERVICIO TECNICO

PETICION DE AUTOMOVILES - ENGRASE ALTA PRESION  
ESPECIALIDAD EN **MERCEDES BENZ**

**JOSE WACHSCHÜTZ**

PLAZA ZUBIETA, 2

Teléfono (Taller y Domicilio): 1-44-03  
**SAN SEBASTIAN**

*Manufacturas*

**OLARAN**

PIEL NATURAL Y ARTIFICIAL

PARA

CARROCERIAS Y MUEBLES

**Beasain**

Conducirá bien  
aprendiendo en

**ACADEMIA  
AUTOMOVILISTA**

SAN MARCIAL, 4  
TELEFONO 21099

O

Coches de tres y cuatro  
velocidades

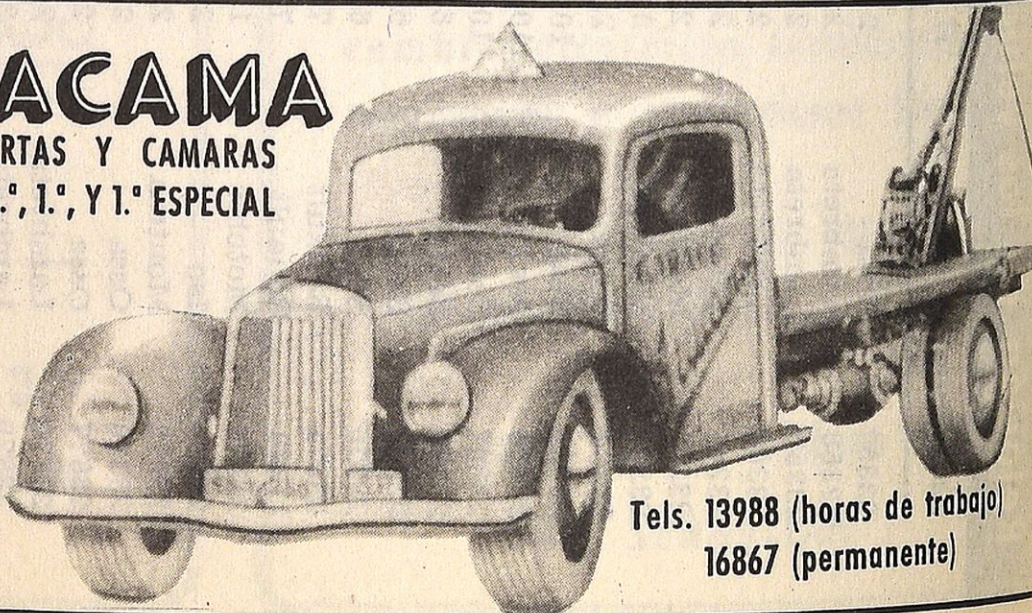
Unica con doble volante  
(patentado)

**GARAGE ARACAMA**

VULCANIZACION ESMERADA DE CUBIERTAS Y CAMARAS  
ACADEMIA AUTOMOVILISTA CARNET DE 2.º, 1.º, Y 1.º ESPECIAL

Lubrificantes y aceites - Estación  
moderna de engrase y lavado a  
presión.

Aguirre Miramón, 6  
**SAN SEBASTIAN**



Tels. 13988 (horas de trabajo)  
16867 (permanente)



Matrícula	MARCA	H. P.	FORMA	PROPIETARIO	DOMICILIO
23394	Seat	10	Turismo	José Peña Ecenarro	Marqués de Zafra, 7 - Madrid
23395	Seat	10	"	Victorio Luzuriaga, S. Al	Molinao - Pasajes
23396	Seat	10	Furgoneta	Francisco Lasa Antía	San Francisco, 56 - San Sebastián
23397	Seat	6	Turismo	Patricio Lasa Echeverría	Calvo Sotelo, 8 - Legazpia
23398	Seat	6	"	Miguel Cortázar Landecho	Paseo Colón, 8 - Irún
23399	Derlan	1,6	Motocicleta	Joaquín Larrañaga Alberdi	Casa Cural, Aizarna - Cestona
23400	Derbi	2	"	José Alústiza Vidaurreta	Villarreal de Urrechua
23401	Isocarro	2,6	Motocarro	Félix Odriozola Aramberri	San Francisco, 56 - Elgóibar
23402	Iso	2,6	Motocicleta	Fernando Fernández Piñeiro	Casas Illarramendi, 2 - Rentería
23403	Ossa	2	"	Antonio Imaz Aramburu	C.º Onramuño - Idiazábal
23404	Ossa	2	"	Ignacio Goicoechea Urbizu	Mayor, 12 - Segura
23405	Lambreta	2	"	Manuel Altolaguirre Camarero	Barrio Inchaurreondo - San Sebastián
23406	Vespa	2	"	Antonio Aramendi Aizpurua	Caserío Mierdi - Guetaria
23407	Montesa	2	"	Pablo Zubeldia Otegui	Barrio San Esteban - Andoáin
23408	Guzzi	1,3	"	José Revilla Mestar	Urdaneta, 1 - Vallafranca de Oria
23409	M. V.	2,2	"	José María Roteta Ezcurra	Barrio Ugaldecho - Oyarzun
23410	Guzzi	1,3	"	Pascual Gaztañaga Arana	Villafranca de Oria
23411	Pegaso	34	Camión	Ricardo Feñafiel Goicoechea	Muelle, 1 - San Sebastián
23412	Voisin	2,6	Furgoneta	Saturnino Ibarгойen Olazábal	C. Escorza, Ventas - Irún
23413	Voisin	2,6	"	Guillermo Guridi Arrieta	Barrio Zubillaga - Oñate
23414	Seat	10	"	Excm. Diputación de Guipúzcoa	Plaza Guipúzcoa - San Sebastián
23415	Roa	2,6	Motocarro	Luis Ibáñez Muñoz	Miguel Imaz, 4 - San Sebastián
23416	Rondine	2	Motocicleta	Miguel Irigoyen Arandia	Vera del Bidasoa - Navarra
23417	Ossa	2	"	Simón Tellechea Ameztoty	C.º Otaxango - Lesaca, Navarra
23418	Ossa	2	"	Acadio Saez Herrán	J. M. Iturrioz, 23 - Beasain
23419	Lambreta	2	"	Manuel Múgica Zabala	Casa Chaparreneá - Aduna
23420	Vespa	2	"	José Irañi Eráusquin	Barrio Lasarte - Hernani
23421	Montesa	2	"	Simón Barandiarán Gurruchaga	Abalin Berri, 33 - Lazcano
23422	M. V.	2,2	"	Luis Errazquin Errondosoro	Barrio Urzábal - Tolosa
23423	M. V.	2,2	"	Julián Cuellar Escalante	Casas Nuevas, 4 - Beasain
23424	Lube-NSU	2	"	José Antonio Belio García	V. Pradera, 51 - San Sebastián
23425	Seat	10	Turismo	Jesús Esparza Flores	31 de Agosto, 28 - San Sebastián
23426	Helyett	1	Motocicleta	José Otero Quiroga	Fuenterrabía, 31 bajo - San Sebastián
23427	Lambreta	2	"	José Antonio Irigoyen Alzaga	Francisco-Enea, Inchaurreondo - Sn. Sn.
23428	Lambreta	2	"	Juan Miguel Beitia Azcárate	Gral. Moscardó, 5 - Motrico
23429	Lambreta	2	"	José María Echave Aizpurua	Sta. Marina, 7 - Zarauz
23430	Lambreta	2	"	José Luis Arnedo Rueda	Barrio Loyola - San Sebastián
23431	Lambreta	2	"	José Antonio Aracama Larrea	Casa Parroquial - Cegama
23432	Lambreta	2	"	Esteban Segurado García	Ciudad Jardín, 34 - Irún
23433	Vespa	2	"	Martín Recalde Zapiráin	Paseo Colón, 67 - Irún
23434	M. V.	2,2	"	Juan Antonio Iraola Olaño	Barrio Urquizu - Tolosa
23435	M. V.	2,2	"	José Niño Pastor	Plaza Gral. Mola, 6 - Anzuola

# Garage y Talleres "LEAL"

SERVICIO OFICIAL SEAT  
RECAMBIOS Y ACCESORIOS SEAT

Avenida del Generalísimo, 32-34 y Paseo Colón, 31-33

SAN SEBASTIAN

Estación de Engrase a alta presión - Lavados a alta presión y bajos en coches y camiones  
Lavados con champú - Pintura de bajos con pistola a turismos y camiones - Servicio de limpieza de bujías - Servicio de cargas de baterías - Espaciosas naves para estancias.  
ESTACION DE GASOLINA - SUPERCARBURANTE Y GAS-OIL CENTRIFUGADO  
TALLER DE REPARACIONES - ESPECIALIDAD FORD

## ACADEMIA AUTOMOVILISTA

SAN MARCIAL, 4  
TELEFONO 21099

tiene el gusto de ofrecerle:

EL METODO LOCALIZADOR  
DE LAS  
AVERIAS DEL AUTOMOVIL

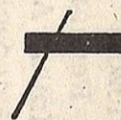
Pesetas 55,—

(No se quede en la carretera pudiendo llegar a su destino).

Preparación del Código de Circulación para examen.

## Carrocerías

# E. Biggi



San Francisco, 51

Teléfono 16-1-10

SAN SEBASTIAN



GARAGE

## GRAN KURSAAL

EL SALON DEL AUTOMOVIL

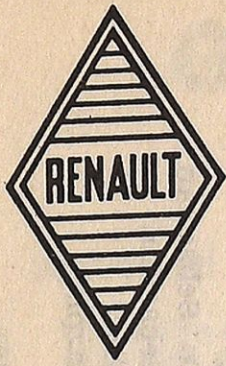
Un nuevo garage instalado en las mejores condiciones de luz, aireación y amplitud.

250 coches en una sola nave

Paseo Ramón M.º Lili, 1 (Edificio Gran Kursaal) - Tel. 19698

SAN SEBASTIAN

Matrícula	MARCA	H. P.	FORMA	PROPIETARIO	DOMICILIO
23436	Motobic	1,5	"	Joaquín Rezola Zubeldia	C.º Bengoechea - Isasondo
23437	Lambreta	2	"	Francisco Aguirre Irastorza	San Andrés, 13 - Eibar
23438	Montesa	2	"	Angel Eguiguren Chopitea	Alte. Churruca, 4 - Motrico
23439	Montesa	2	"	Máximo Tapiz Jerez	Mayor, 23 - Hernani
23440	Pegaso	34	Camión	María García Gaviña	Alto Miracruz, Villa Altamira - Sn. Sn.
23441	D. K. W.	7	Furgoneta	Angel Diago Bozal	Garibay, 22 - San Sebastián
23442	Derlan	1,6	Motocicleta	Agustín Ezpeleta Saldias	C.º San Sebastián, Amara - San Sebastián
23443	Derlan	1,6	"	Santiago Zabala Gainza	Aránzazu, 13 - Deva
23444	Iso	2,6	"	Ignacio Angel Bengoechea Zaldúa	H. Iturrino, 31 - San Sebastián
23445	Isocarro	2,6	Motocarro	José Zubizarreta Astigarraga	Iglesia, 33 - Azpeitia
23446	Lambreta	2	Motocicleta	Juan Goicoechea Azpitarte	E.º Arraratz-Erreca - Azpeitia
23447	Lambreta	2	"	Pablo Duinat Valerdi	Gral. Muñoz, 9 - Fuenterrabía
23448	Vespa	2	"	José Antonio Vivo Undabarrena	Mayor, 18 - Beasain
23449	Vespa	2	"	Julián Otermín Urtizberea	Casa Asensi-Chiki - Amézqueta
23450	Vespa	2	"	José Fernández Villarchau	Plaza Aguirre, 8 - Elgóibar
23451	Vespa	2	"	Domingo Nazabal Iraola	C.º Miranda-Etxe - Zaldivia
23452	Autonacional	2,6	Furgoneta	Carlos Echeverría Azpiazu	Gueteria, 20 - San Sebastián
23453	Seat	10	Turismo	Manufacturas Guipuzcoanas de Caucho y Latex, S. A.	Fasajes de San Pedro
23454	Seat	6	"	José Manuel Gandásegui Larrauri	Av. de Francia, 2 - San Sebastián
23455	Seat	6	"	Manufacturas Olarán	J. M. Iturrioz, 13 - Beasain
23456	Renault	7	"	Florencio Garayalde Altolaguirre	Plaza Guipúzcoa, 16 - San Sebastián
23457	Ossa	2	Motocicleta	Eustasio Segurajáuregui Madinabeitia	Barrio Araoz - Oñate
23458	Lambreta	2	"	Eduardo Díaz Freire	Casa Illera, Barrio Ibaeta - San Sebastián
23459	Lambreta	2	"	Román Arrieta Larrea	Gral. Echagüe, 6 - San Sebastián
23460	Lambreta	2	"	Angel Lazcano Osa	Elgueta, 26 - Gueteria
23461	Vespa	2	"	José María Erasquin Iglesias	Vergara, 12 - San Sebastián
23462	M. V.	2,2	Motocicleta	Luis González Alvarez	Alto Cicuñaiga - Hernani
23463	Seat	10	Turismo	Inocencio Madina e Hijos, S. A.	Recalde, 19 - Placencia
23464	Seat	6	"	Antonio Elósegui Peña	Villa Toqui-Alay, Ategorrieta - Sn. Sn.
23465	Seat	6	"	Victorio Luzuriaga, S. A.	Molíno - Pasajes
23466	Renault	7	"	José María Bengoa Uribasterra	Casa Médico - Ezquioga
23467	Renault	7	"	José Francisco Antía Soraluze	Mayor, 62 Azcoitia
23468	Renault	7	"	Rosario Escribano Iñigo	Miracruz, 27 - San Sebastián
23469	Renault	7	"	Amaya Gárate Irurzun	P. Gorosábel, 4 - Tolosa
23470	Renault	7	"	Ignacio Arregui Zabala	Antón Luzuriaga, 1 - San Sebastián
23471	Derlan	1,6	Motocicleta	José María Gomendio Eizaguirre	Paseo Hériz, D - San Sebastián
23472	Ossa	2	"	Juan Andrés Cortinas Ochoa	Papelera Uranga - Tolosa
23473	Vespa	2	"	Felipe Alberdi Antía	Primo Rivera, 2 - Legazpia
23474	Vespa	2	"	Alvaro Miranda Corujo	San Marcial, 5 - Irún
23475	Montesa	2	"	Juan Nuñez Lolo	S. Esnaola, 1 - Zumárraga
23476	M. V.	2,2	"	José San Miguel Lafuente	Barrio Huarte - Amézqueta



CONCESIONARIO  
PARA  
GUIPUZCOA

*Auto-Recambios*

**BRIG S.L.**

NEUMATICOS MICHELIN • RECAMBIOS Y SERVICIOS

Avda. Generalísimo, 2 San Sebastián Teléfono 1-31-81

CARBURADORES



SERVICIO OFICIAL

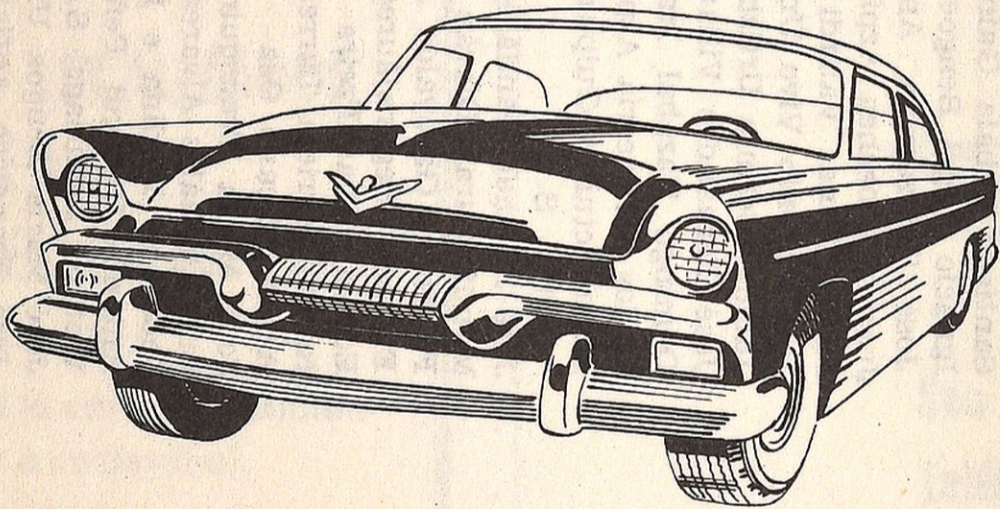
*Recambios*  
**Etiva**



**Adaptaciones:**

VERTICALES  
INVERTIDOS  
HORIZONTALES

PIEZAS DE RECAMBIO



DINAMOS  
ESCOBILLAS  
ARRANQUES  
REGULADORES  
MAGNETOS  
BUJIAS  
CABLES  
FAROS  
VOLANTES  
MAGNETICOS  
EQUIPOS ELECTRICOS  
PARA AUTOMOVILES

Pedro Egaña, 6

**SAN SEBASTIAN**

HIJOS DE  
**LORENZO SANCHO, S. A.**

DISTRIBUIDORES EXCLUSIVOS DE

*Lo* SCOOTER  
CARRO  
MOTO  
ISETTA

Sub-Agentes en los principales pueblos de la Provincia  
P. Duque de Mandas, 15-17 - SAN SEBASTIAN

SASTRERIA PARA  
SEÑORA Y CABALLERO



IMPERMEABLES - CONFECCION

**SAN SEBASTIAN • Elcano, 10**

Matrícula	MARCA	H. P.	FORMA	PROPIETARIO	DOMICILIO
23477	Isetta	3,8	Turismo	María Dolores Zabala Altuna	Paseo Salamanca, 5 - San Sebastián
23478	Seat	6	"	Alcorta y Compañía S. R. C.	San Francisco, 54 - Elgóibar
23479	Renault	7	"	José Luis Benito Gurruchaga	San Martín, 31 - San Sebastián
23480	Renault	7	"	Fernando Larrañaga Bilbao	Zumalacárregui, 23 - San Sebastián
23481	Renault	7	"	José Imaz Tomasena	Tomás Gros, 5 - San Sebastián
23482	Renault	7	"	Javier Eguiguren Acha	Paseo Errondo, 3 - San Sebastián
23483	Renault	7	"	Manuel Pardo Vidal	Plaza Fueros, 4 - Zarauz
23484	Renault	7	"	José María Artigas Aristizábal	Zabaleta, 43 - San Sebastián
23485	Motobic	1,5	Motocicleta	Irineo Erquicia Urcelayeta	Fanderi-chiqui - Andoain
23486	Isocarro	2,6	Motocarro	Francisca Galarza Marquet	Embeltrán, 2 - San Sebastián
23487	Peugeot	2	Motocicleta	Bibiano Andueza Beasáin	C.º Charai - Oyárun
23488	Montesa	2	"	José Odriozola Elustondo	Ortiz Sampelayo, 1 - Azpeitia
23489	Ossa	2	"	Luciano Gurruchaga Echezarreta	Central Llanos - Tolosa
23490	Ossa	2	"	Juan Apaolaza García	C.º Goyena - Cegama
23491	Lambreta	2	"	José Luis Zaldúa Altuna	C.º Sariaundi - Usúrbil
23492	Lambreta	2	"	Alfredo Gago Medina	Av. Navarra, 25 - Pasajes
23493	Vespa	2	"	David Anaut Hualde	Rste. Toqui-Alay - Orío
23494	Vespa	2	"	Andrés Garmendia Amundaráin	Casa Estanco - Abalcisqueta
23495	Lube	2	"	José Cruz Iparraguirre Arístegui	Santiago, 43 - Fuenterrabia
23496	Seat	10	Turismo	Nicolás Pérez O. de Zárate	Gral. Jáuregui, 3 - San Sebastián
23497	Renault	7	"	Bernardo Aracama Aguirre	A. Miramón, 6 - San Sebastián
23498	Renault	7	"	José Luis Gamarra Orbea	J. Barcaiztegui - Fuenterrabia
23499	Renault	7	"	Electroquímica de Hernani S. A.	Av. España, 17 - San Sebastián
23500	Iso	2,6	Motocicleta	José Luis López Gracia	Barrio Eguía, 16 - San Sebastián
23501	Lambreta	2	"	Ignacio Balerdi Garagarza	Oriamendi, 10 - San Sebastián
23502	Lambreta	2	"	Agustín Usechi Alvarez	Casa Eche-Alai - Villafranca
23503	Lambreta	2	"	Agustín Albisu Murua	C.º Errasti - Ichaso
23504	Lambreta	2	"	Benjamín Amorós Rico	San Roque, 20 - San Sebastián
23505	Lambreta	2	"	Juan Angel Unzurrunzaga Otaegui	Alto Aldapeta - San Sebastián
23506	Lambreta	2	"	Nicolás Olaciregui Arrue	Gral. Mola, 36 - Lasarte
23507	Vespa	2	"	Bernardo Larrañaga Usabiaga	Villafranca de Oria
23508	Montesa	2	"	José Amiana Arregui	Casa Borda-Chiqui, Ulía - San Sebastián
23509	Seat	10	Turismo	Gabriel Cabeza de Dios	R. San Pedro, 52 - Santiago de Compostela
23510	Seat	6	"	José Luis Fernández-Matamoros Ituarte	Miracruz, 10 - San Sebastián
23511	Renault	7	"	Emilio Díaz Olaso	Ramón y Cajal, 3 - San Sebastián
23512	Lambreta	2	Motocicleta	Ignacio Iturralde Mendiburu	Barrio Astigarraga - San Sebastián
23513	Vespa	2	"	Ignacio Sagasta Juaristi	Magdalena, 17 - Mondragón
23514	Montesa	2	"	Juan Bautista Urrutia Otegui	Zumea, 10 - Andoain
23515	Guzzi	1,8	"	Santiago Rubio Arruabarrena	Larramendi, 8 - San Sebastián
23516	Seat	10	Turismo	Luc Groegaert	Espíritu Santo, 5 - Azcoitia
23517	Seat	10	"	La Industrial Mondragonesa S. A.	Mondragón
23518	Seat	10	"	Andrés Kutz Echave	Miramar, 3 - San Sebastián

Matricula	MARCA	H. P.	FORMA	PROPIETARIO	DOMICILIO
23519	Seat	10	"	Jesús Gómez Larrañaga	Bidebarrieta, 20 - Eibar
23520	Seat	10	"	Luis Mayor Castro	Tercio San Miguel, 8 - San Sebastián
23521	Seat	10	"	Aparicio Hnos. y C <sup>a</sup> . Anma.	Ipiñarrieta, 18 - Zumárraga
23522	Montesa	2	Motocicleta	Gabriel Goenaga Ceberio	Paseo San Francisco, 16 - Tolosa
23523	Rieju	1,7	"	José Manuel Beloqui Aristigáin	C.º Legar-goyena - Villabona
23524	Lambreta	2	"	José María Garmendia Urteaga	C.º Iztueta - Lazcano
23525	Montesa	2	"	José María Echeconeá Arayen	C.º Olavarri - Andoain
23526	Guzzi	1,3	"	Isidro Alústiza Otegui	C.º Egurza - Cegama
23527	Lube	2	"	Martín Zulaica Beloqui	Barrio Iciar - Deva
23528	D. K. W.	7	Furgoneta	Manuel Aramburu Zabaleta	Resusta, 26 - Mondragón
23529	Renault	7	Turismo	Carlos Ibáñez Redondo	Mayor, 2 - Andoain
23530	Renault	7	"	Julián Zubillaga Loinaz	31 de Agosto, 28 - San Sebastián
23531	Renault	7	"	Ricardo Ponce de León Montalvo	S. Bartolomé, 40 - San Sebastián
23532	Lambreta	2	Motocicleta	Ignacio Marichalaz Escudero	San Juan, 4 - Oyarzun
23533	Lube	2	"	L. Argote Argote y M. Campandegui Iridoy	Gral. Muñoz, 9 - Fuenterrabía
23534	Lube	2	"	Angel Alonso Vergara	Alzaá, 74 - Oñate
23535	D. K. W.	7	Furgoneta	José Esnal Errasti	Av. P. Lerchundi, 10 - Orío
23536	Seat	10	Turismo	Narciso Bareño Laborda	Larramendi, 1 - San Sebastián
23537	Seat	10	"	Otto Holke Holke	Echezarreta, 5 - Zumaya
23538	Seat	10	"	José Giol Comas	Echaide, 14 - San Sebastián
23539	Seat	10	"	Javier Aramburu Elósegui	Av. de Navarra, 1 - Tolosa
23540	Seat	10	"	Carlos de las Casas y Soba	San Francisco, 19 - San Sebastián
23541	Seat	6	"	José Bazán Lasa	Plaza G. Echeandía, 3 - Irún
23542	Seat	6	"	Juan Manuel Azcona Cano	Unión Cerrajera - Mondragón
23543	Seat	6	"	Luis Larrañaga Mendía	5 de Septiembre, 5 - Irún
23544	Renault	7	"	Francisco Sánchez Sánchez	Zabaleta, 37 - San Sebastián
23545	Renault	7	"	Jesús Núñez Barragán	S. Esnaola, 1 - San Sebastián
23546	Derlan	1,6	Motocicleta	José Rezabal Mendizábal	C.º Olosoro - Aya
23547	Derbi	1,7	"	Luis Canga Castaño	Juan Arana, 1 - Irún
23548	Huracán	2,6	Motocarro	Félix Múgica Arruabarrena	San Lorenzo, 11 - San Sebastián
23549	Lambreta	2	Motocicleta	Francisco de la Calle Rosa	Alhóndiga - Irún
23550	Vespa	2	"	Anastasio Zamora Calzada	Rodil, Ulía - San Sebastián
23551	Vespa	2	"	Francisco Herrero González	Ramón y Cajal, 3 - San Sebastián
23552	Vespa	2	"	Ignacio Bergés Oviden	Av. de Navarra - Irún
23553	Vespa	2	"	José Gorrochategui Garitaonandía	Zubillaga, 18 - Oñate
23554	Montesa	2	"	Juan Munduate Múgica	C.º Arzateberri - Ataun
23555	Guzzi	1,3	"	Simón Arana Ibarquien	Barrio Sta. Agueda - Mondragón
23556	Seat	10	Turismo	Miguel Carrera y Cía, S. A.	Av. de Bilbao - Eibar
23557	Seat	10	"	Ernesto Arrondo Arana	Isabel la Católica, 16 - San Sebastián
23558	Seat	10	"	Gonzalo Casañez Artibucilla	Zabaleta, 47 - San Sebastián
23559	Seat	6	"	Francisco Berraondo Ceberio	Vidacruzeta, 6 - Vergara

Matrícula	MARCA	H. P.	FORMA	PROPIETARIO	DOMICILIO
23560	Seat	6	"	Roque Treviño Maiztegui	Gabolás, 9 - Placencia de las Armas
23561	Renault	7	"	Gregorio Sagasta Elorza	Barrio Musacola, 15 - Mondragón
23562	Renault	7	"	Agustín Eizaguirre Arregui	V. Pradera, 11 - San Sebastián
23563	Motobic	1,5	Motocicleta	Víctor Malo Ladrón	C.º Madariaga - Gaviria
23564	Iso	2,6	"	Cenón Elizazu Ugalde	C.º Errezubinea - Fuenterrabía
23565	Lambreta	2	"	José Martín Múgica Isausti	C.º Elizalde - Idiazábal
23566	Lambreta	2	"	Jesús Soriano Osma	Matía, 23 - San Sebastián
23567	Lambreta	2	"	Francisco Berasategui Mendizábal	C.º Amundaráin - Cegama
23568	Lambreta	2	"	Fermín Erquicia Saizar	Casa Maldabera, Herrera - San Sebastián
23569	Vespa	2	"	José Alvarez López	Av. de Ronda, 1 - San Sebastián
23570	Vespa	2	"	Juan Beraza Gascue	C.º Oriá-Venta, Barrio Añorga - Sn. Sn.
23571	Vespa	2	"	Emilio Segurado Mateos	Pintore, 2 - Hernani
23572	Montesa	2	"	Benigno Azcoitia Totoricagüena	C.º Chalchacua - Eibar
23573	Ebro	18	Camión	Leopoldo Ortega Martínez	Calderería, 14 - Deva
23574	Seat	10	Turismo	Victorino Garmendia Fuentes	Tomás Gros, 5 - San Sebastián
23575	Renault	7	"	Marcial Gamón Loidi	Av. de Francia, 25 - Irún
23576	Ossa	2	Motocicleta	Esteban Gorrochategui Mendizábal	C.º Mezquiarrán - Cegama
23577	Vespa	2	"	Indalecio Tetiegui Zalea	Casa Archamendi - Azcoitia
23578	Seat	10	Turismo	Angel Ardanaz Romeo	Mayor, 12 - San Sebastián
23579	Seat	6	"	Adrián Got Castañeda	Villa Tarlac, Ategorrieta - San Sebastián
23580	Seat	6	"	Ignacio Arbide Elorza	Calvo Sotelo, 2 - Legazpia
23581	Seat	6	"	Unión Cerrajera, S. A.	Fábrica - Mondragón
23582	Derbi	2	Motocicleta	Tomás Arrizabalaga Arrieta	Arrieta-Garacoa - Cegama
23583	Lanch	1,7	"	José María Goñi Sagarzazu	Barrio Carrica - Oyarzun
23584	Ossa	2	"	José Bernardo Arregui Irastorza	Cuartel, 5 - Tolosa
23585	Vespa	2	"	María Aránzazu y María Pilar Olarreaga Recondo	A. Elósegui, 2 - Tolosa
23586	Vespa	2	"	Ramón Ayerza Aguirre	Barrio Berrobi - Tolosa
23587	Vespa	2	"	Javier Arana Ormaechea	Artecale, 5 - Vergara
23588	Montesa	2	"	José Agustín Arrieta Garmendia	Florida, 76 - Hernani
23589	Atkinson	26	Camión	José María Otegui Olazábal	Av. Caudillo, 4 - Lérida
23590	Isetta	3,8	Turismo	Angel López Mathieu	J. J. Prado, 4 - San Sebastián
23591	Seat	10	"	Román Azcue Azcue	Av. de Loyola - Azpeitia
23592	Seat	10	"	Eduardo Zaragüeta Urdampilleta	F. Gorosábel, 40 - Tolosa
23593	Seat	10	"	Manuel García Margallo Riaza	Marino Tabuyo, 8 - San Sebastián
23594	Seat	6	"	Cía. Auxiliar de FF. CC., S. A.	Fábrica de Vagones - Beasain
23595	Seat	6	"	Ramón Sala Torrents	Idiáquez, 12 - San Sebastián
23596	Renault	7	"	Ignacio Echeveste Arias	Villa Alai - Tolosa
23597	Renault	7	"	Carlos Belzunce Belzunce	Av. de Olazábal, 2 - San Sebastián
23598	Renault	7	"	Francisco Herce Martínez	Gral. Jáuregui, 3 - San Sebastián
23599	Renault	7	"	Senén Amunárriz Aguirre	Plaza San Juan de Dios - Fuenterrabía



**PARA  
AUTOMOVILES  
CAMIONES  
TRACTORES  
MOTOCICLETAS**

**PRODUCTOS QUIMICOS PARA AUTOMOCION**

**Kraftt**

REG. U. S. PAT. OFF





# MENESTRA AUTOMOVILISTA

Las estadísticas de la producción automovil en la Alemania Occidental registra un importante aumento en 1957: 1.212.262 unidades contra 1.057.614 en 1956.

Este aumento — 12,7 por ciento — es, sin embargo, menos acentuado durante el período 1955-56, que fué del 18,4 por ciento.

\* \* \*

Se ha registrado un aumento del 30 por ciento en la producción del "Borgward", que ha exportado a América el 33,8 por ciento del total producido.

El "coupé Isabella", cuyo ejemplar número 1.000 salió de fábrica en los primeros días del año en curso, es producido hoy a un ritmo de diez unidades diarias.

\* \* \*

Se confirma oficialmente que Stirling Moss correrá por "Aston-Martin" en Sebring, en Nurburgring y en las "XXIV Horas de Le Mans".

\* \* \*

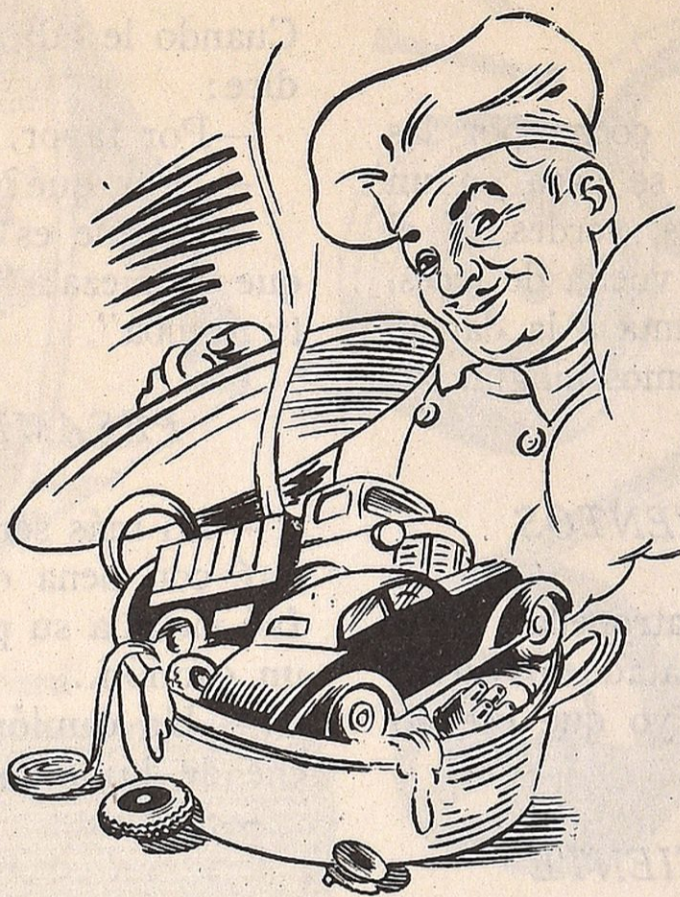
La Sociedad española Enasa, constructora de los camiones y autobuses Pegaso, acaba de concertar un importante acuerdo con la marca británica Leyland, acuerdo que se refiere principalmente a la total cooperación técnica entre las dos marcas.

\* \* \*

En los Estados Unidos, de cada cuatro habitantes, tres poseen automóvil, lo que da la fantástica cifra de 80 millones de permisos de conducir en vigencia.

\* \* \*

Scotland Yard designó recientemente a



una comisión de cinco técnicos para que estudiara el proceso alarmante de los robos de coches en la región londinense.

\* \* \*

Según comunicación oficial del ministerio de Comunicaciones italiano, hay en aquel país mil pasos a nivel extremadamente peligrosos.

\* \* \*

La Asociación rusa de constructores de automóviles acaba de recibir una invitación de la Asociación Nacional Americana, para que participe en las carreras reservadas a automóviles de serie.

La invitación se refiere al nuevo coche soviético "Karkhov 6", que a los americanos les gustaría ver y apreciar en las pruebas de velocidad de este año.

Se espera que el "K-6" alcanzará los 272 kilómetros por hora.

\* \* \*

Se ha vendido en Inglaterra el coche blindado que perteneció a Al Capone, un soberbio Cadillac 8 cilindros, construido en 1928 para el célebre gangster, muerto en Florida poco después de la última guerra internacional.

Este "reliquia de la violencia" fué adquirida por un habitante de Mánchester, en un precio realmente barato.

\* \* \*

El 17 de febrero último fué construido el Renault Dauphine número 300.000. La producción de este modelo alcanza actualmente las mil unidades diarias. Dentro de poco se dará salida al "4-4" número "un millón".

# HUMOR DEL AUTOMOVIL

## A ELEGIR...

Una señorita conduce su coche por las calles de París. De pronto se para en un cruce. Luces rojas, amarillas, verdes. Y el coche sigue parado. Tercera vuelta de luces. El agente se acerca y pregunta a la dama:

—¿Qué le pasa? ¿No tenemos ningún color que le guste?

## BUENOS SENTIMIENTOS

—El tío Colás, por no atropellar a su mujer con el camión, ha matado al cerdo.

—¿Qué bestia! Ya decía yo que ése no acertaba una.

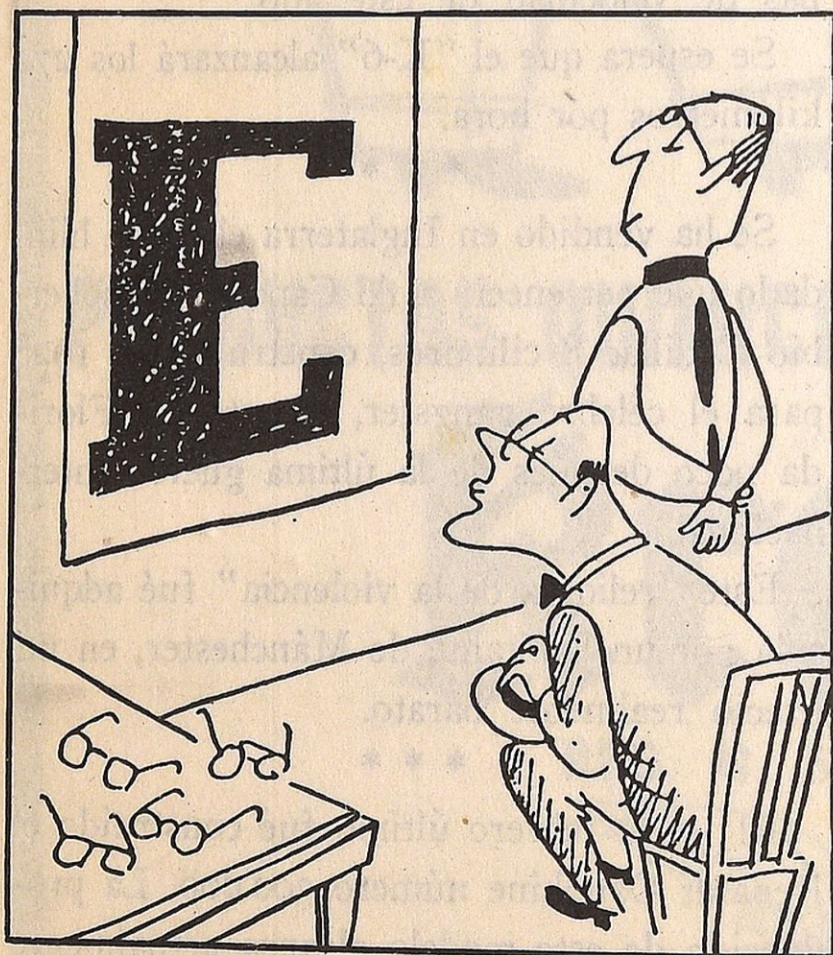
## NOVIO COMPLACIENTE

—Cuando nos casemos, ¿me comprarás un auto?

—¿No te gustaría más un bonito frutero?

## COINCIDENCIA INQUIETANTE

El sacerdote matricula el cochecito que ha comprado para el servicio parroquial, gracias a los donativos de las buenas almas.



—¿Qué letra es esa?  
—Una... una... una...  
—Señor mío, ¿comprende ahora que debido a su poca vista no puede conducir?  
—Perdone, doctor. Lo que pasa es que no sé leer.

Cuando le adjudican el número provisional, dice:

—Por favor..., ¿no podrían cambiármelo?  
—¿Por qué?

—Porque es el mismo número del salmo que empieza: "Y ahora prepárate a cavar tu tumba".

## PESAME CONDICIONADO

—Mi más sentido pésame, señora. Me enteré con pena del terrible accidente de que fué víctima su pobre esposo, atropellado por un camión...

—¿Un camión! Nada de eso. Fué un coche de lujo, un ocho cilindros...

—¿Ah!

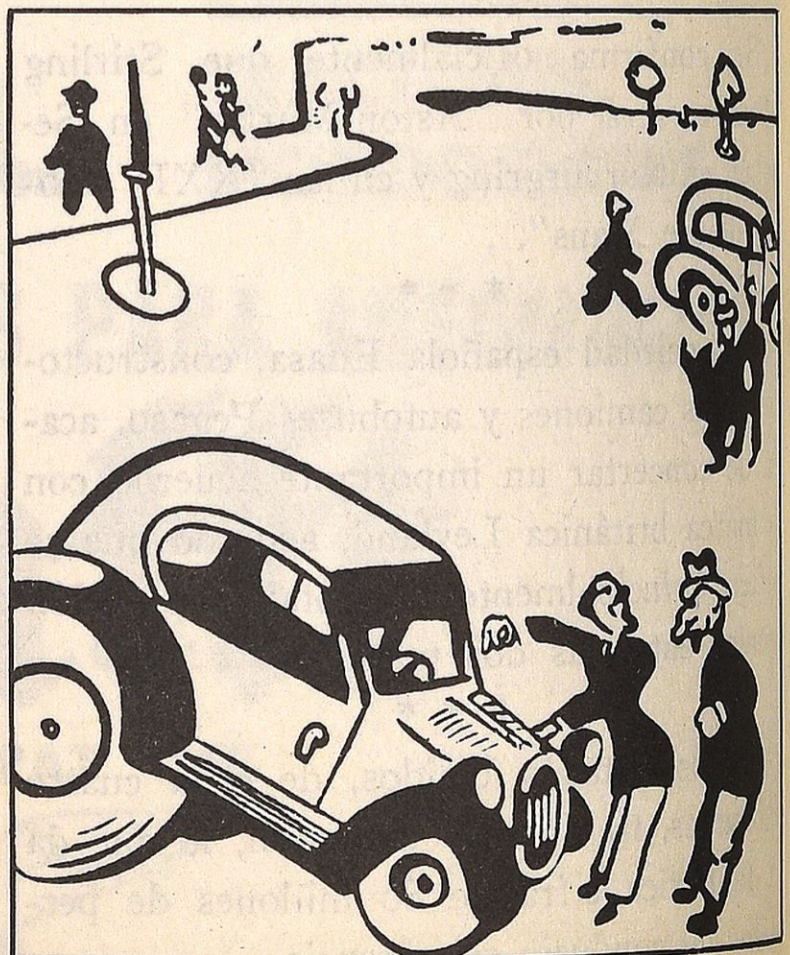
## NI SHAKESPEARE

Mori, el conocido periodista madrileño, se refería a una comedia que estaba escribiendo, y dijo:

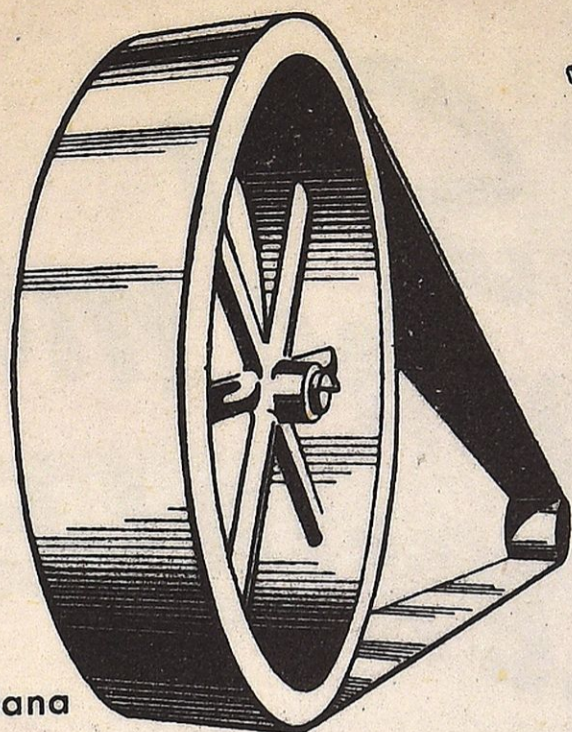
—He ultimado una escena que dudo que Shakespeare hubiera podido escribir...

—¿Hombre! No será tanto...

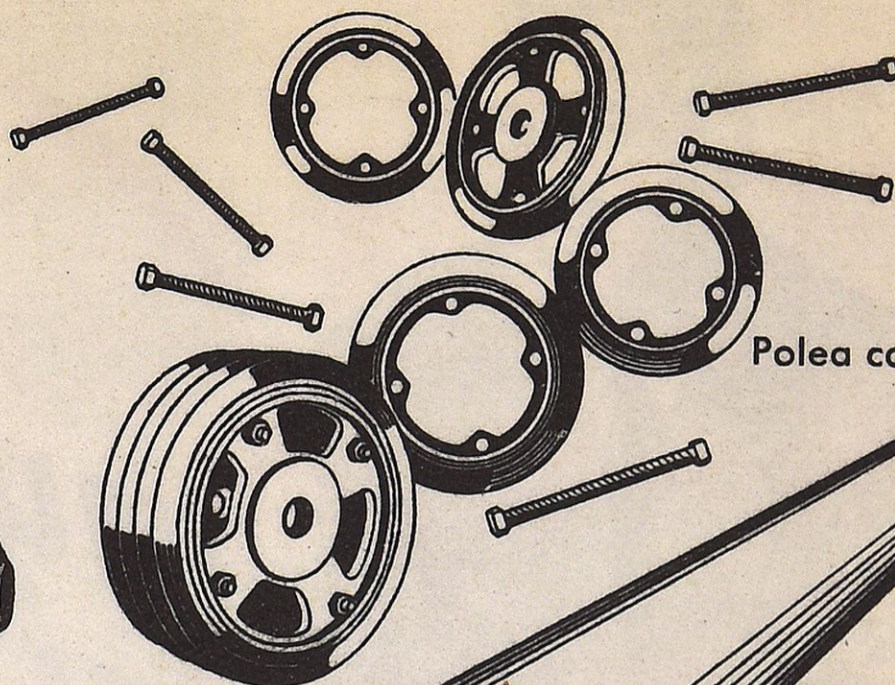
—Sí. Es una escena en que ocurre un accidente de auto...



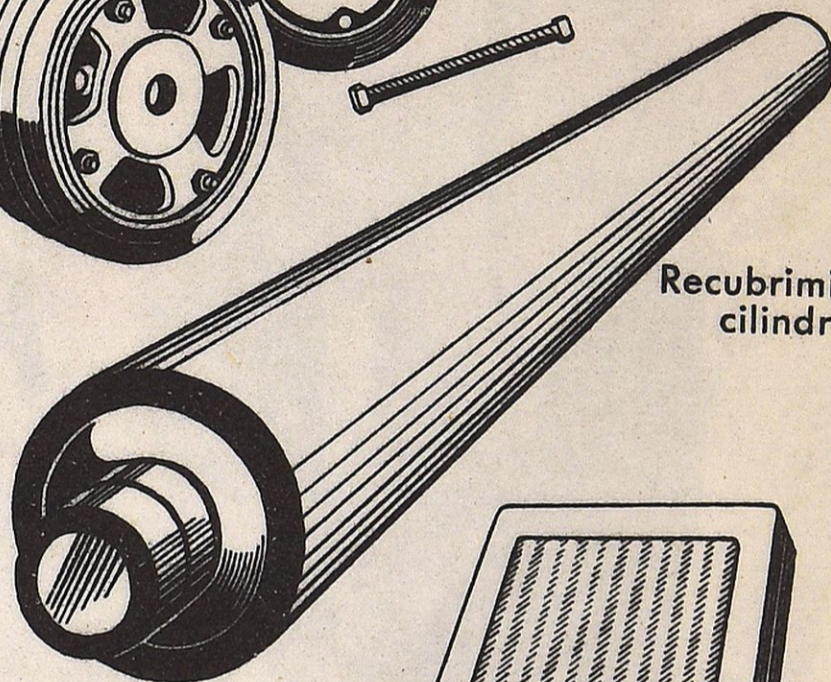
—¿Por qué tiene tu coche las ruedas delanteras más pequeñas que las otras?  
—Porque así va siempre cuesta abajo y ahorro gasolina.



Correa plana

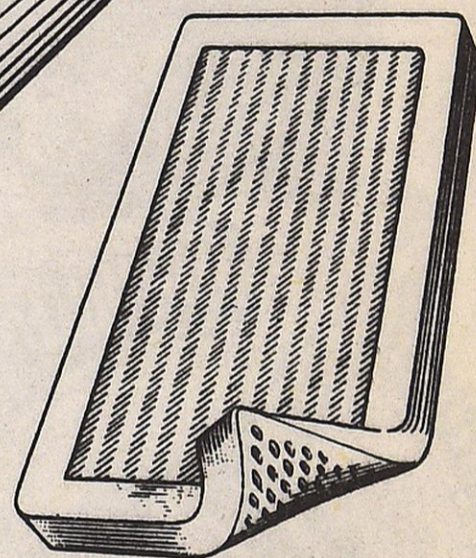
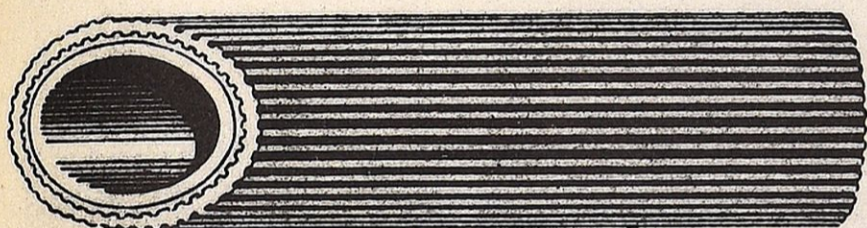


Polea compuesta

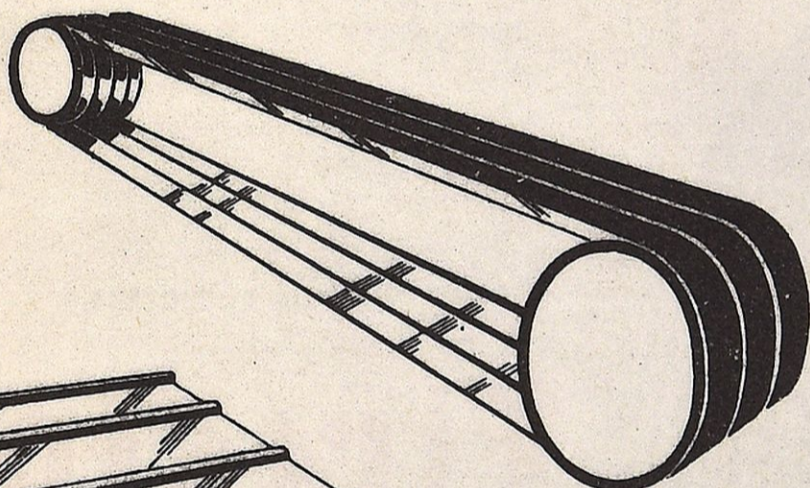


Recubrimientos cilindros

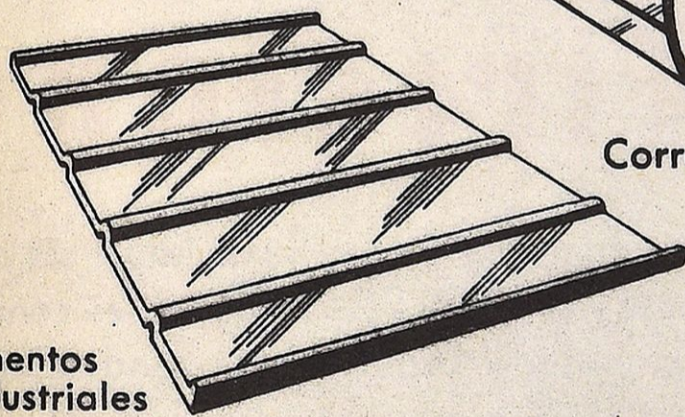
Tubería Presscord



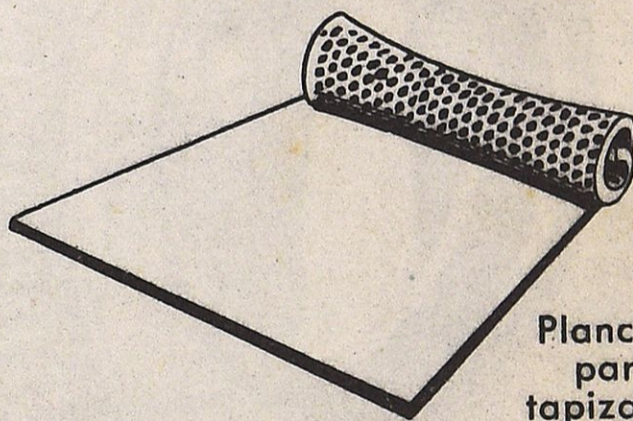
Colchón de gomespuma



Correa trapezoidal



Pavimentos  
usos industriales



Planchas  
para  
tapizados

ESPECIALIDADES 

ofrece

INUNSA

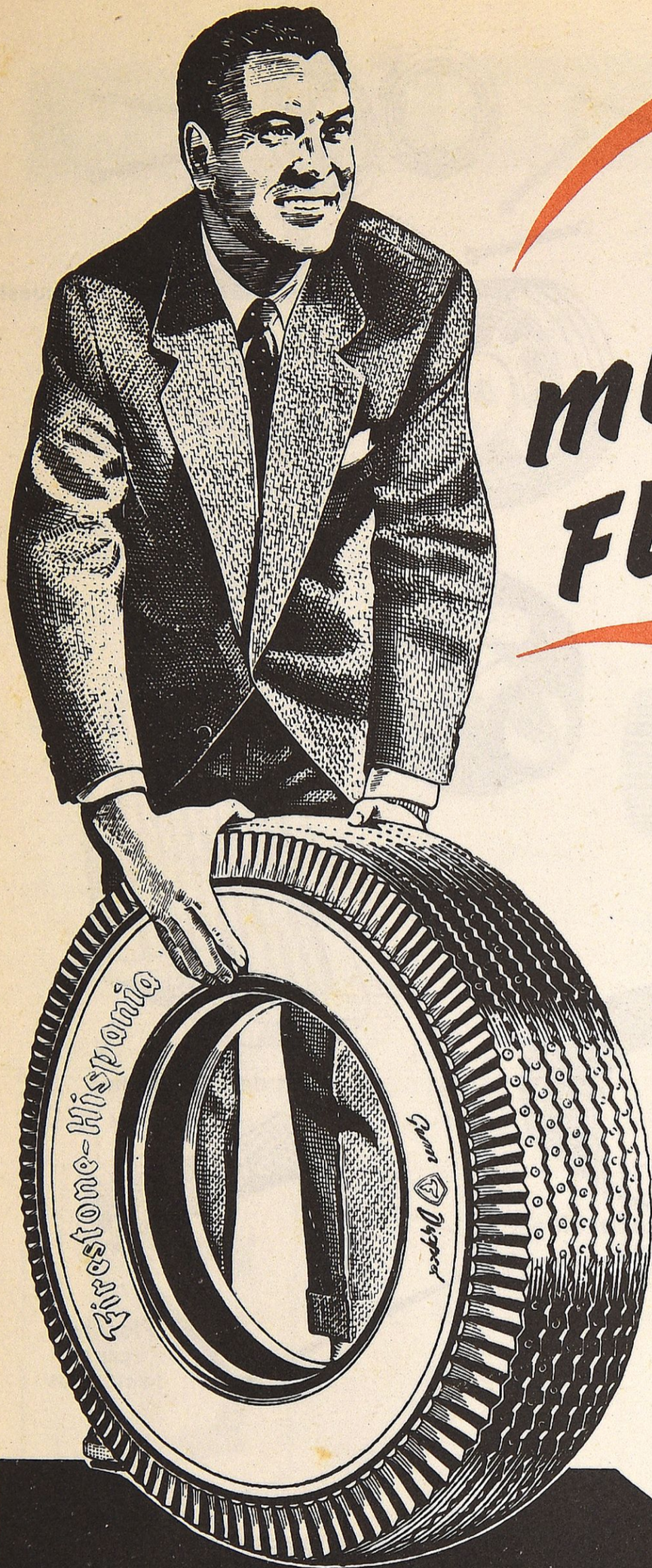
SUMINISTROS INDUSTRIALES Y DEL AUTOMÓVIL

SAN SEBASTIAN

TELEF 3.017

EIBAR

TELEF. 71.649



**Son  
mucho más  
FLEXIBLES...**

...las cubiertas Firestone Hispania para  
turismos, fabricadas en 1957 Usted  
apreciará claramente cómo mejora la  
comodidad de su automóvil

En las nuevas cubiertas

**Firestone**

se consigue mayor flexibilidad, sin re-  
ducir en nada sus tradicionales condi-  
ciones de seguridad y rendimiento  
máximos.

**Firestone  
Hispania**

**XIMENEZ Y CIA S.A.**  
SAN SEBASTIAN • PAMPLONA • LOGROÑO • TUDELA