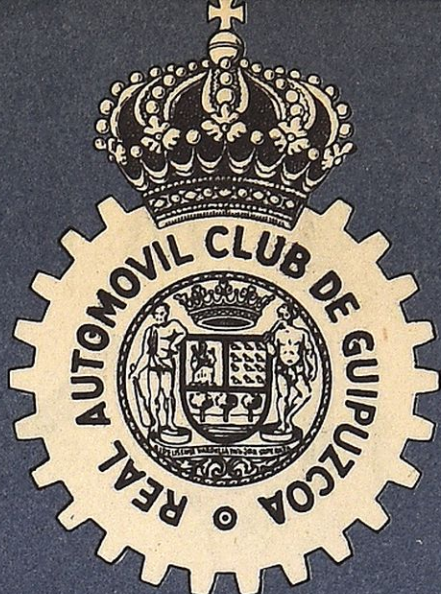


R.A. C.C.G.



BOLETIN OFICIAL DE INFORMACION



EL MONASTERIO DE EL ESCORIAL, CONTEMPLADO DESDE UN LUGAR DE LA CARRETERA VILLALBA-AVILA EN CONSTRUCCION

PERFUMERIA

GURYS

Especialidades:

jabones Flores de Gury y Duque

Crema cutanea

Barra de afeitar

Gury

Unicos fabricantes:

Lizariturry y Rezola S.A.
San Sebastian



Finanzauto, S. A.

DISTRIBUIDOR DEL
CAMION ESPAÑOL

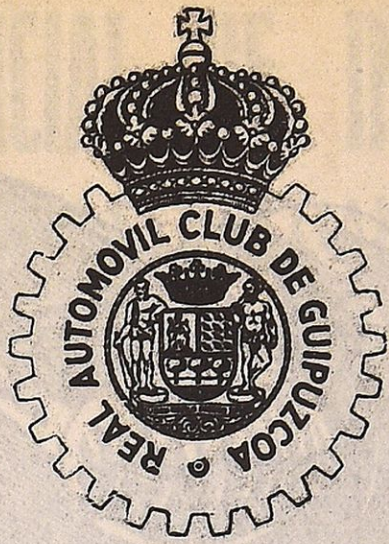
Pegaso

SAN SEBASTIAN: Avda. Generalísimo Franco, 24 - Teléf. 16908

BILBAO: Manuel Allende, 4

VITORIA: Prudencio M.^a de Verástegui, 6

PAMPLONA: Plaza del General Mola, 1



BOLETIN OFICIAL DE INFORMACION

Fundado en Mayo de 1950

Real Automóvil Club de Guipúzcoa

CONTENIDO del n.º 102

	Págs.
El retorno a la razón	3
Información del Club.....	7
Interpretación del Código de la Circulación	17
El coche japonés, preparado para invadir Europa	19
Los siete pecados capitales del automovilista.....	21
Contrabando de automóviles ..	25
La leyenda de Faetón	29
Menestra automovilista.....	31
Humor del automóvil.....	32

Delegación en Navarra

Neumáticos y accesorios, S. A. (Nyasa)

Avda. Generalísimo Franco, 9

Teléfonos: 14727 y 15529

PAMPLONA

Delegación en Alava

D.- Ignacio Lascaray Ondarra

S. Prudencio, 25, bajo, y Postas, 19-2.º

Teléfono: 1543

VITORIA

DEPOSITO LEGAL - SS 32 - 1958

Bilbao

D. José María Domingo

Delegado de la Mutualidad Oficial

"Mutua Nacional del Automóvil"

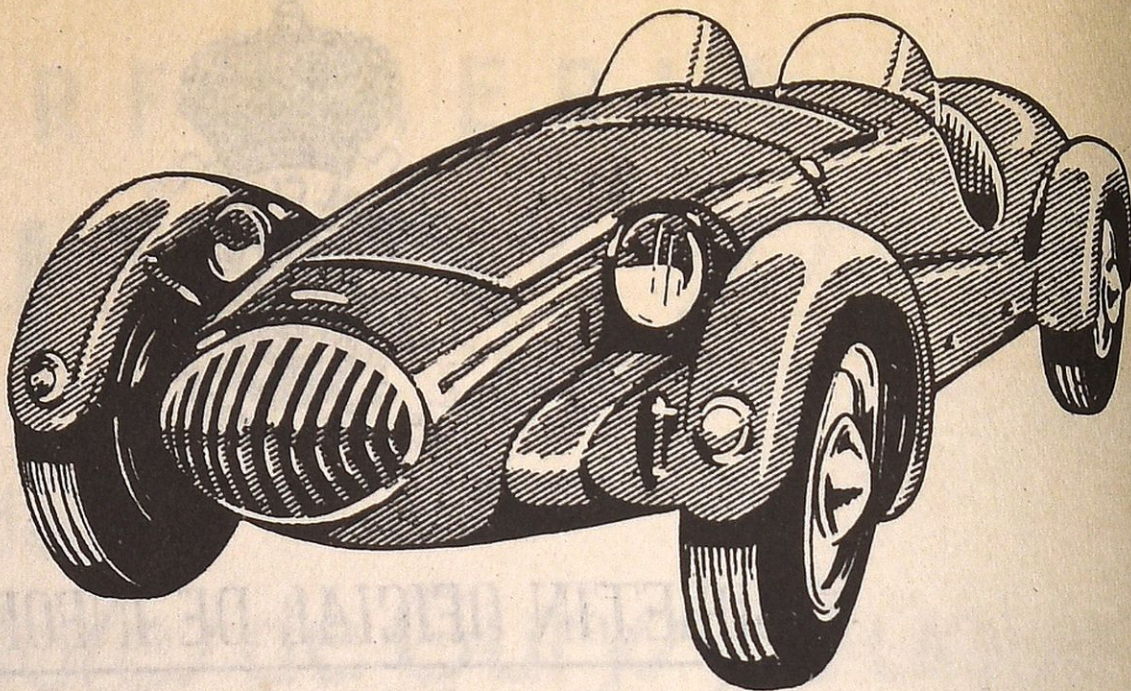
Alameda de Recalde 25-1.º izq.

Teléfonos: 16594 y 41032

Oficina central: Bajos del Teatro Victoria Eugenia. - Teléfono 11529

SAN SEBASTIAN

**INDUSTRIAL
TRANSPORTISTA
AUTOMOVILISTA
AGRICULTOR**



Ud. también puede beneficiarse con **Wynn's Friction Proofing**

FAMOSO en el MUNDO
REDUCE EL DESGASTE
INCREMENTA LA
POTENCIA
USANDO WYNN'S



GARANTIZADO USA
ELIMINA SEDIMENTOS
Impide el
agarrotamiento
Su motor será eterno

Antioxidante y anticorrosivo

MILLARES DE MECANICOS HAN COMPROBADO
NUESTRA AFIRMACION. SON EL TESTIMONIO DE LA
CALIDAD ALCANZADA EN NUESTROS PRODUCTOS.

Emplee en su automóvil, sus máquinas, y su moto WYNN'S
y ahorrará dinero

EUSKALDUNA

ESTUDIARA CON TODO CARIÑO CUANTAS DIFICULTADES O SUGERENCIAS LE SEAN
PRESENTADAS, ESTANDO EN INTIMO CONTACTO CON VDS.

San Francisco, 25 - **SAN SEBASTIAN** - Tels. 18740
20563



SE DISTRIBUYE GRATUITAMENTE A LOS SOCIOS DEL R. A. C. DE GUIPUZCOA

EL RETORNO A LA RAZON

Uno de los trazos más destacados del mercado del automóvil para 1961 es la desaparición casi completa de sus elementos extremos. De aquellos pequeños coches en los cuales algunos veían la solución del transporte popular o bien un medio de hacer rápida fortuna (en lugar de la cual, lo que les llegaba rápidamente era la bancarrota), ya no queda nada.

En el otro extremo, los americanos mismos, campeones del coche "gigante" y superpotente, operan un espectacular retorno a las concepciones más racionales, tanto por su economía como por su valor práctico. Desde 1960, los "compactos", cuyo sector de actuación era al principio bien limitado, han llegado a abarcar el 30 por ciento de todo el mercado americano, y se espera que los nuevos modelos de este tipo consigan alcanzar este año el cuarenta por ciento.

Cierto que existirán siempre usos especiales para los cuales vehículos que no responden a criterios económicos normales son, efectivamente, los más aptos. Citaré, como ejemplo, los Isetta, utilizados para el reparto de paquetería en las grandes aglomeraciones, y para los cuales la posibilidad de encontrar en cualquier sitio y sin necesidad de maniobra un emplazamiento para poder estacionar unos instantes es de importancia capital; lo mismo se puede decir de los coches

tipo "sport", que, aparte su función utilitaria, deben procurar a sus usuarios satisfacciones esencialmente subjetivas.

No hay que perder de vista, sin embargo, que el automóvil está, antes que nada, destinado a cumplir una función utilitaria esencial en la vida moderna, regida también ésta por imperativos económicos. La búsqueda del rendimiento, es decir la obtención del máximo de resultados por un mínimo de gasto—físico o pecuniario—, es la base de nuestra vida social, y el automóvil no puede escapar de esta regla.

El valor económico de un coche se rentabiliza corrientemente en función de la siguiente proporción:

$$\frac{\text{N.º de personas transportadas} \times \text{velocidad}}{\text{gastos (compra y explotación)}}$$

Aunque las estadísticas establecidas indican que, como promedio, el número de personas transportadas no excede de dos, la familia media se compone de cuatro o cinco personas (generalmente niños), por lo que los coches de cuatro asientos son los más solicitados. La velocidad es un factor importante en el cálculo de explotación de un coche, que es para la mayor parte de los mortales un instrumento de trabajo, y que si lo utilizamos es para ganar tiempo, permitiéndonos

así desplegar una mayor actividad productora. El ejemplo más evidente es el de un viajante de comercio, que, si circula sobre itinerarios suficientemente extensos, podrá visitar más clientes durante el día con un coche rápido que con otro más lento. Desgraciadamente, la velocidad cuesta cara, ya que la fuerza motriz que hay que desarrollar para obtenerla aumenta en proporción geométrica. Para hacer subir la velocidad de un coche cualquiera de 80 a 100 a la hora, o sea un aumento del 25 por ciento, la potencia de su motor debe ser aumentada por lo menos en un 62,5 por ciento; lo que lleva consigo un aumento del mismo orden en el consumo por cada cien kilómetros recorridos, sin contar otros aumentos en el gasto, tales como impuestos, seguros, etc.

Por otra parte, el rendimiento comercial de un aumento de las cualidades de un coche disminuye a medida que aquéllas aumentan. Si, con un coche que alcance 125 kilómetros a la hora, un conductor hábil puede, en un mismo recorrido, emplear tres horas y media, es absolutamente cierto que lo cumpliría en una hora y tres cuartos con otro coche que alcanzara los 250 kilómetros por hora.

El número de variantes en juego es tal, que resulta imposible situar exactamente en qué categoría se encuentra el coche más rentable: a cada caso particular corresponde una solución diferente. No citaré, en apoyo de esta afirmación, más que un ejemplo, que hará aprender por qué los americanos utilizan coches más potentes que los europeos. En aquel país, las distancias son grandes, y el carburante y otros gastos fijos, relativos al uso de un coche de poca potencia, son, en gene-

ral, independientes de sus dimensiones y de dicha potencia (es el caso de los impuestos de circulación, del precio de los aparcamientos y de los accesos a las autorrutas). En tales casos, las ventajas de "confort" y economía de tiempo que facilita el uso de un coche potente no cuestan muy caras y se justifican económicamente bastante más a menudo que en Europa. Más todavía: con un coche americano cualquiera se puede ir confortablemente de Nueva York a Los Angeles en seis días, mientras que harían falta nueve viajando en otro coche de la categoría de un 3 HP Citroen, pongamos por caso. En estas circunstancias, no es sólo el slogan "el tiempo es oro" el que jugaría sino también los gastos de hotel que, por sí solos, sobrepasarían, sin duda, la economía realizada en el consumo de carburante.

Esto nos explica por qué el coche americano medio es más amplio y potente que su equivalente europeo. Y nos permite también comprender el por qué los coches situados en las categorías extremas—los de poca potencia y los de mucha—tienden a desaparecer.

* * *

Este retorno a la razón no se manifiesta únicamente en las dimensiones de los automóviles sino también en su técnica. Su manifestación más clara es la evolución de las formas exteriores. Los americanos están ya de vuelta de las formas estrambóticas, así como de las superficies cromadas, que hacían pasar casi inadvertido lo que quedaba de esmalte en las carrocerías... Estas, no solamente eran del peor gusto, sino que aumentaban inútilmente el precio de costo e iban en contra de los imperativos técnicos más elementales. La velocidad máxima, relativamente corta

en relación a la potencia anunciada de la mayor parte de los coches, reflejaba la existencia de formas desastrosas desde el punto de vista aerodinámico, mientras que los 160 kilos de los paraques transportados a lo largo de todo un día y de sus kilómetros por ciertos coches de lujo, parecían difícilmente justificables, incluso desde el punto de vista de la protección de las chapas, vulnerables por otra parte.

El contraste formado por ciertos nuevos modelos es patente, sobre todo para los pertenecientes a la categoría de los "compactos", modelos estos de gran sobriedad frente a las creaciones de hace algunos años y con un gran avance en el aspecto técnico de la penetración en el aire.

Esto ha sido durante mucho tiempo muy descuidado en ambos lados del Atlántico. Pero la forma "trapecio", que hace furor desde algún tiempo en Europa, manifiesta signos evidentes de declinar. Pinín Farina, el campeón actual de la moda del automóvil y que fué uno de los grandes artífices de aquella línea "trapecio", manifiesta un interés evidente por los problemas aerodinámicos, como lo prueba su colaboración con Abarth en la realización de coches de "record" y en sus recientes realizaciones para Ferrari, así como con su "coupé" Corvair, expuesto recientemente por primera vez en París.

El nuevo Ford Taunus tiene una carrocería cuyo coeficiente aerodinámico de 0,4 jamás había sido alcanzado, desde la Fregate, más que por Citroen, entre los coches de gran serie y que, por cierto, es tan bueno como el del Porsche, lo que le vale el que a potencia rigurosamente igual tenga una velocidad máxima superior en 10 kilóme-

tros a la hora a la de su modelo precedente. Gracias a la nueva forma de la carrocería, el consumo en 130 kilómetros a la hora se ha reducido en un 10 ó 12 por ciento.

También, y gracias a las posibilidades que ofrecen los cristales curvados, las formas racionales son perfectamente compatibles con una buena visibilidad y una habitabilidad no menor.

Se ve con satisfacción, finalmente, la adopción, de manera bastante generalizada, de soluciones que reducen notablemente las necesidades del entretenimiento periódico de los coches. Existían ya frenos de reglaje automático sobre los BMW de antes de la Guerra; pero ha hecho falta mucho tiempo antes de que hayan sido adoptados en amplia escala. ¿Acaso el hecho de que todos los frenos de disco lleven necesariamente un dispositivo tal ha incitado a aquellos que todavía se mantienen fieles a los de tambor a prestarles una atención mayor?

Los depuradores de aceite centrífugo, tal y como los montan algunas marcas, permiten espaciar notablemente el cambio de aceite, suprimiendo una incomodidad y evitando así, tal vez, la inmovilización del coche.

Y, en fin: los constructores que empiezan a ofrecer coches cuyos chasis no necesitan engrase más que a intervalos muy espaciados—de 12.000 a 50.000 kilómetros—son cada vez más numerosos. El "Triumph Herald", el "Daf", el nuevo "Taunus" y los últimos modelos americanos del grupo Ford ofrecen esta gran ventaja, que contribuye, más que ningún otro reciente progreso, a poner el coche al servicio del hombre y no lo contrario.

Manufacturas

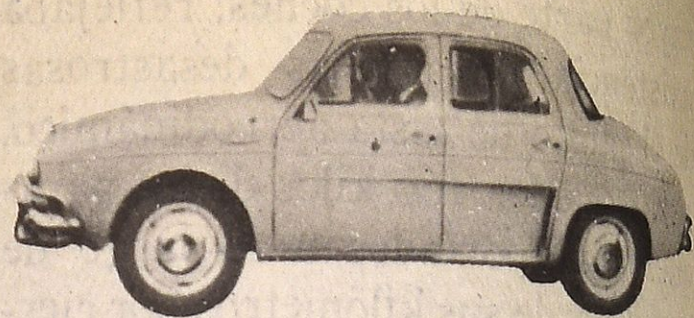
OLARAN

PIEL NATURAL Y ARTIFICIAL

PARA

CARROCERIAS Y MUEBLES

Beasain



**GARAGE
DEL CAMPO**

Especialidad en Romeo Diesel

Montaje de Frenos Hidráulicos

LAVADOS

PETROLEADOS

Segundo Izpizua, 6

Teléfono 10616

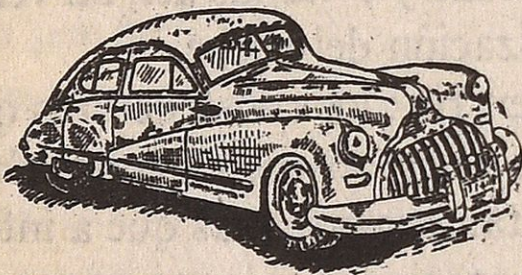
SAN SEBASTIAN

Reparaciones electro-mecánicas

Engrase a presión

Estancias Lavados

Automóviles para viajes



Garage Otero

Fuenterrabía, 31 Teléf. 14290

SAN SEBASTIAN



TALLERES MECANICOS DE

Joaquín Isasa

CONSTRUCCION Y REPARACION DE
TODA CLASE DE MAQUINARIA • ESPECIALIDAD
EN CABRESTANTES Y REDUCTORES
PIEZAS DE AUTOMOVILES

TELEFONOS: Talleres 18862 - Domicilio 18464

San Francisco, 33 - **SAN SEBASTIAN**

SASTRERIA PARA
SEÑORA Y CABALLERO



IMPERMEABLES - CONFECCION

SAN SEBASTIAN • Elcano, 10

ANIMACION E INTERES EXTRAORDINARIOS ANTE NUESTRO II RALLYE VASCO - NAVARRO

Que tendrá lugar el 11 y 12 del inmediato Marzo y este año tiene carácter internacional. La última Junta general ordinaria del Club. - En nuestra Escuela de Conducir — cuya cuarta promoción cursa actualmente — se dan también clases especiales de perfeccionamiento y de Mecánica elemental del motor

El jueves 26 del pasado enero tuvo lugar la Junta general ordinaria de nuestro Club, en la que se dió cuenta del balance económico del mismo, así como del estado comparativo con relación al año 1959 de los diversos servicios que atiende la entidad.

La situación de ésta es completamente normal y satisfactoria, continuando el aumento progresivo de socios, que en 31 de diciembre de 1960 alcanzaba la cifra de 6.269, contra 5.941 en igual fecha del ejercicio precedente.

Entre los servicios últimamente implantados destaca el de la Asesoría Jurídica, que durante el pasado año formalizó ante la Superioridad 140 recursos sobre materia de infracción al Código de la Circulación.

También merece una mención especial el servicio de matriculación de automóviles, ya que actuó en la relativa a 450 vehículos, así como en la transferencia de propiedad de otros 321.

Por nuestra mediación fueron revisados 921 Permisos Nacionales de Conducir, obtenido 1.584 Cédulas de Identificación Fiscal y expedido 5.716 Permisos Internacionales de Conducir, igualmente.

Aparte de todos estos servicios, se halla en plena actividad el del Seguro Mutuo de Automóviles, que lleva una marcha progresiva y satisfactoria, lo mismo que la Escuela de Conducción de Automóviles, la cual, inaugurada el pasado mes de diciembre, ha alcanzado el esperado

El Real Automóvil Club de Guipúzcoa ha creado el servicio del Seguro Mutuo para Automóviles (turismos, camiones, motocicletas) a través de su Mutualidad oficial

MUTUA NACIONAL DEL AUTOMOVIL

Con las ventajas propias de la **modalidad mutualista**. Validez de la póliza en Europa, **sin aumento en la prima**.

Cubre todos los riesgos en forma combinada o aislada.

En caso de diferencias entre Mutualidad y asegurado, actuará como árbitro el Real Automóvil Club de Guipúzcoa, sin intervención, por lo tanto, de los Tribunales de Justicia.

Mutualidad inscrita en la Dirección General de Seguros por Orden ministerial de 7 de Marzo de 1936 y declarada de ámbito nacional por Orden ministerial de 3 de Febrero de 1955.

Solicítese información en las Oficinas del Club, en las Delegaciones de éste en Vitoria y Pamplona y en la de esta Mutua en Bilbao, Alameda de Recalde, 25-1.º izqda.

Representantes y corresponsales en España y en el extranjero.

SERVICIO OFICIAL



ACCESORIOS • RECAMBIOS
TALLER AUTORIZADO
BONOS GARANTIA

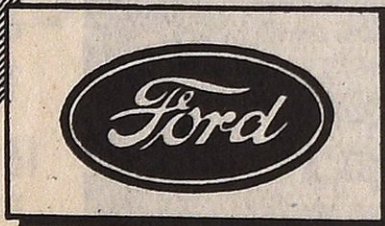
LUIS JESUS CANO

Prim, 59 - Tels. 11642-24856-24864
SAN SEBASTIAN

GARAGE Y TALLERES

Peña y Goñi, 12-14 • Teléfono 12152

Servicio permanente de
CAMIÓN - GRÚA



PIEZAS LEGITIMAS

Ford

CONCESIONARIO OFICIAL PARA GUIPUZCOA:
MIRACRUZ, 5 RONDA, 2
SAN SEBASTIAN

éxito de afluencia de alumnos que se benefician de una enseñanza cuidada que hará de ellos unos buenos conductores.

NUESTRO II RALLYE VASCO-NAVARRO, I INTERNACIONAL

Como ya saben nuestros lectores, los próximos días 11 y 12 de marzo tendrá lugar nuestro II Rallye Vasco-Navarro, que este año ha sido honrado con el título de Internacional por haber sido incluido en el Calendario de la Federación Internacional de Automovilismo. Este hecho acrecienta indudablemente la importancia de nuestro "rallye", que, además, ha merecido ser incluido por la Federación Francesa de Automovilismo entre las pruebas que puntúan para el Campeonato de Francia de Conductores de la citada especialidad deportiva.

Mediada la confección del presente Boletín, son abundantes ya las inscripciones que para este "rallye" se han recibido tanto en las oficinas centrales del Real Automóvil Club de Guipúzcoa como en sus diferentes delegaciones; por lo que podemos asegurar que el éxito de la prueba, en cuanto a concurrencia, está asegurado, así como la participación de extranjeros, ya que son varios los residentes al otro lado del Bidasoa que se disponen a participar en la prueba.

El "rallye" tomará su salida en Bayona, la tarde del sábado 11 de marzo, con el recorrido siguiente para la primera etapa:

Bayona, Subida Mouguerre, Villefranque, Ustáritz, St. Pée, Ibarro, Ascain, Urrugne, Behobia, Irún, Ventas de Irún, Oyarzun, Ventas de As-

tigarraga, Rentería, Lezo, Jaizkibel, Fuenterrabía, Irún, Mugaire, Velate y Pamplona. Total: 192 kms.

Segunda etapa del mismo día 11:

Pamplona, Puerto del Perdón, Estella, Zudaire, Urbasa, Olazagutía y Vitoria. Total: 128 kms.

Día 12, tercera etapa:

Vitoria, Orduña, Amurrio, Menegaray, Llanteno, Gordejuela, Sodupe y Bilbao. Total: 84 kms.

Cuarta etapa del día 12:

Bilbao, Asúa, Derio, Larrabezúa, Erleches, Durango, Puerto de Areitio, Eibar, Elgóibar, Puerto de Azcárate, Azcoitia, Azpeitia, Cestona, Mehagas, Zarauz y San Sebastián. Total: 132 kilómetros.

Colaboran en nuestro "rallye", en el recorrido francés, el Automobile Basco-Bearnais; y en el español, Norbe-ga, S. A., concesionaria de Coca-Cola, así como Longines, la mundialmente famosa marca de relojería.

El "rallye" de este año tiene también la particularidad de comprender en su recorrido dos subidas en cuesta cronometradas: la primera, a tres kilómetros de la salida de Bayona, en el col de Mouguerre; y la segunda, en nuestro Jaizkibel.

Estas dos carreteras se cerrarán al tráfico con la debida antelación al comienzo de la prueba a fin de que ésta se desarrolle en las máximas condiciones de seguridad.

Los premios se han establecido de acuerdo con la importancia de la prueba; siendo, por lo tanto, superiores a los del "rallye" del año pasado. Hélos aquí:

Primero, 10.000 pesetas y un trofeo.
Segundo, 5.000 pesetas y una copa u otro objeto.

ROLLS - ROYCE
BENTLEY
ROVER

GARAGE "CONSTELLATION"

Geugeot

Alquiler de Automóviles sin Conductor

Puente de Lavado "Chemico" - Gasolina Servicio SHELL

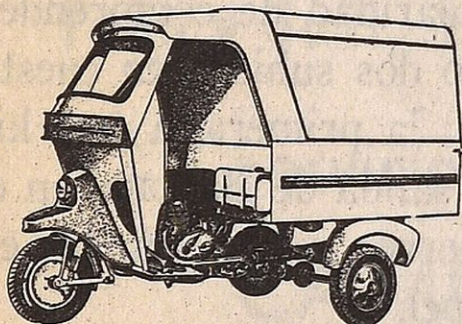
BIARRITZ

13, Av. Reine - Victoria
10, Rue Pellot, 10

Téléphone 424.71

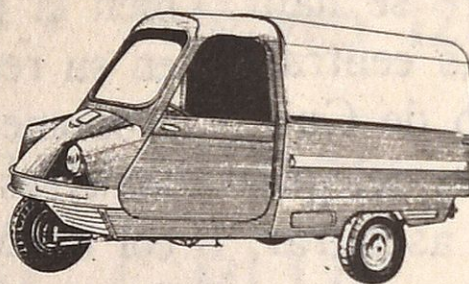
EL CLIENTE ES LA PERSONA MAS IMPORTANTE EN NUESTRA CASA

Moto-vehículos CREMSA



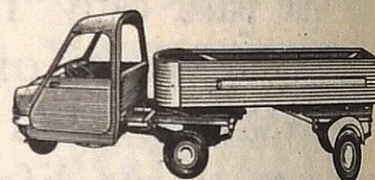
Modelo RATA

- Motor Hispano-Williers
- 4 marchas y marcha atrás
- Carga: 500 kgs.
- Consumo: 4 litros en 100 km.
- Caja: 1,85 x 1,30 x 0,40
- Frenos hidráulicos



Modelo TORO

- Motor Hispano-Williers
- 4 marchas y marcha atrás
- Carga: 500 kgs.
- Consumo: 4 litros en 100 km.
- Caja: 1,55 x 1,37 x 0,40
- Frenos hidráulicos



Modelo TRAILER

- Motor Hispano-Williers
- 8 marchas y marcha atrás
- Carga: 1000 kgs.
- Consumo: 4 litros en 100 kms.
- Frenos hidráulicas a las 5 ruedas
- Caja: 3,00 x 1,37 x 0,40

Concesionario para Guipúzcoa:

Establecimientos VELOMOTO

Nueva, 1 - Teléfono 18163

SAN SEBASTIAN

Tercero, 4.000 pesetas y una copa u otro objeto.

Cuarto, 3.000 pesetas y una copa u otro objeto.

Quinto, 1.000 pesetas y una copa u otro objeto.

A partir del concursante clasificado en sexto lugar, se podrán adjudicar más premios en forma de copas u otros objetos, hasta el décimo de la clasificación.

PROTECCION A LOS VIAJEROS DE MOTOCICLETAS Y AVISO A LOS CONDUCTORES DE DICHS VEHICULOS

La Jefatura Central de Tráfico ha hecho público, mediante nota dada a la Prensa recientemente, que, a partir del día 1 de este febrero serán denunciadas por las Fuerzas de Vigilancia en las vías públicas las infracciones a la Orden de 7 de diciembre de 1955, en la que se señalan las condiciones que deben reunir las motocicletas para poder llevar pasajeros.

Teniendo en cuenta que dichas infracciones suponen un grave riesgo para los usuarios, tanto de las motocicletas como de las vías públicas, la sanción correspondiente será de 500 pesetas, conforme al artículo 18 del Código de la Circulación, por conducción temeraria de vehículo.

La citada Orden de 7 de diciembre de 1955, así como la de 3 de febrero de 1956 del Ministerio de Industria, señalan que no se considerarán aptos para llevar dos personas los vehículos de dos ruedas que no estén provistos de los siguientes dispositivos:

Un asidero (metálico) fijo, sujeto sólidamente al chasis y colocado en la parte inmediata posterior al asiento del conductor. Este asidero podrá es-

tar también constituido por un cable metálico flexible, convenientemente forrado, cadena recubierta y, en general, por material de suficiente resistencia a la tracción, debidamente unido al chasis.

Un reposapiés metálico a cada lado del vehículo, colocados en posición sensiblemente horizontal y también sujetos sólidamente al chasis, que se utilizarán como apoyo de cada uno de los pies del segundo viajero. Los reposapiés podrán ser plegables.

El asiento del segundo viajero irá sólidamente unido al chasis y detrás del correspondiente al conductor, dejando entre ambos el asidero a que se ha hecho referencia. Deberá ser elástico e independiente en su movimiento del correspondiente al conductor, autorizándose los asientos biplazas, que aunque en su exterior sean continuos, por disponer de muelles independientes o estar fabricados con goma esponjosa, permiten la independencia de movimientos.

Los asientos continuos deberán instalar igualmente en su parte central un asidero que cumpla las condiciones antes señaladas.

La rueda posterior del vehículo llevará una protección que evite que ropa del pasajero pueda resultar enganchada durante el movimiento de aquél, salvo que el vehículo tenga instalado el dispositivo llamado cubrecadenas. En el caso de suspensión telescópica, deberá quedar protegido de la mitad superior de la cadena en su desplazamiento máximo.

Para poder transportar a un viajero, con el permiso de circulación de esta clase de vehículos debe figurar la estampilla de la Delegación de Industria,

1.ª MARCA NACIONAL



**SILENCIOSOS
TUBERIAS
DE ESCAPE**

DE LA MAXIMA CALIDAD Y GARANTIA



UN SILENCIOSO ESPECIAL
PARA CADA COCHE

INDUSTRIAS SILEN, S. L. José María Soroa, 5 • Teléfs. 19667 - 24310 • SAN SEBASTIAN

que diga: "Este vehículo es apto únicamente para dos personas".

OTRA NOTA DE LA JEFATURA CENTRAL DE TRAFICO

La Jefatura Central de Tráfico ha hecho pública igualmente la siguiente interesante nota:

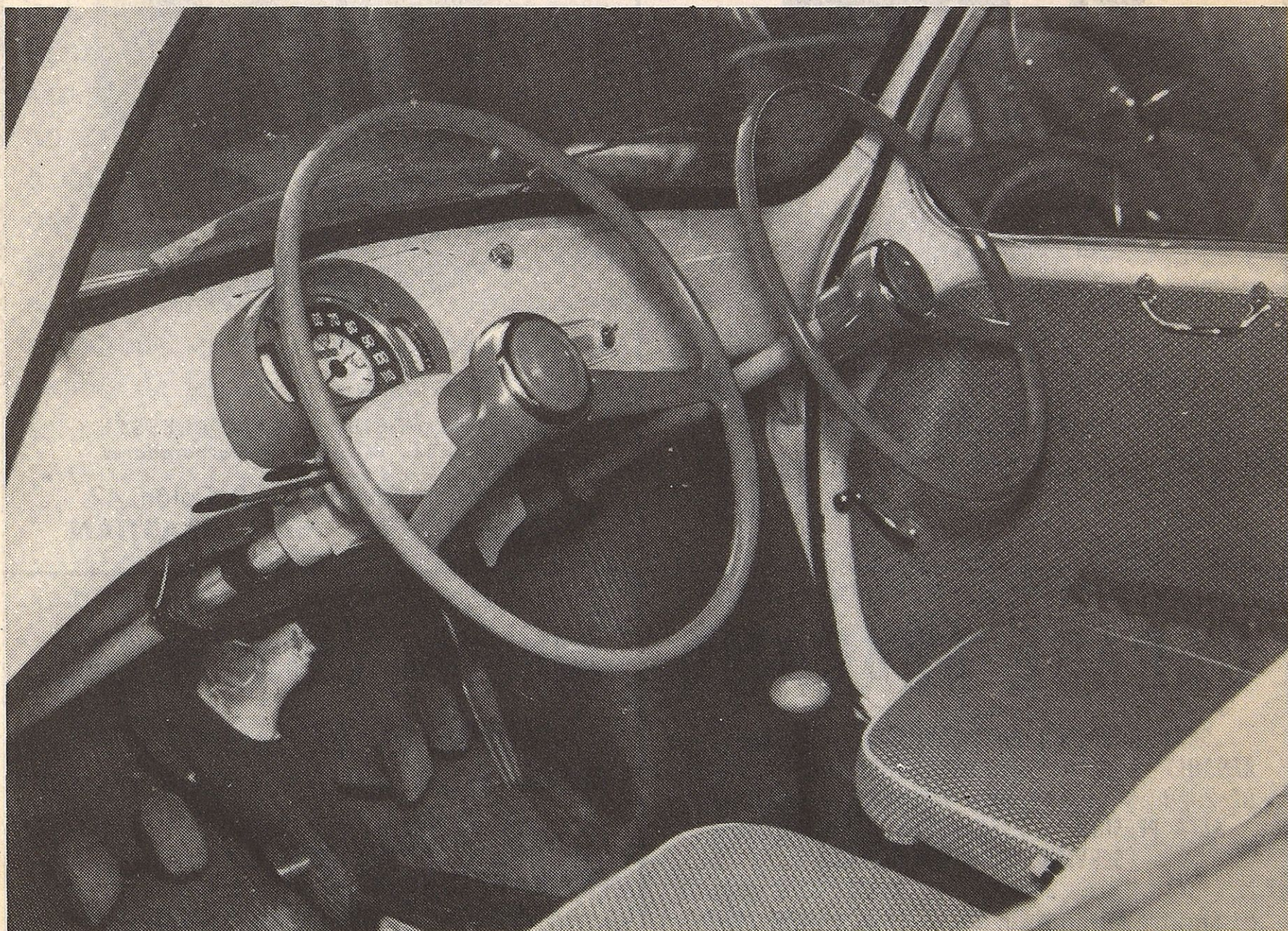
"Para cumplimentar lo prescrito en la Ley de 30 de julio de 1959 sobre ordenación del Tráfico y en lo que afecta a la simplificación de expedientes sobre materias en la misma reguladas, esta Jefatura ha dispuesto que, a partir del día primero de marzo del corriente año, no se admitan en las Jefaturas Provinciales solicitudes de Permisos Temporales de Circulación, ni de matriculación de vehículos de fabricación nacio-

nal, si no se presentan acompañadas de todos los documentos requeridos al efecto en el artículo 155 en relación con el 244 del Código de la Circulación.

Los adjudicatarios de los vehículos referidos deben proveerse, al hacerse cargo de los mismos, de todos los documentos precisos que por las casas vendedoras deben serles facilitados, entre los que figura el Certificado de Fabricación."

NUESTRA ESCUELA DE CONDUCIR

Al final de la referencia que en otro lugar de esta misma sección damos al lector sobre la última Junta General ordinaria del Club incluimos una alusión a nuestra Escuela de Conducción de



Los coches que para la enseñanza práctica utiliza nuestra Escuela de Conducir están equipados — como puede verse por la presente foto — de doble mando; lo cual da al alumno las máximas garantías de seguridad, facilidad y precisión para el aprendizaje. Gracias al doble mando de nuestros Seat 600, el profesor de la Escuela, que dirige personalmente también las lecciones prácticas, puede hacerse cargo en un momento dado y de modo instantáneo de la dirección del vehículo. (Foto, Foto Madrid).

FOTO MADRID

Fotocopias
al momento

Trabajos industriales

Cine - Venta de aparatos fotográficos

Avda. España, 16

Teléfono 14380

San Sebastián

Rectificación y camisaje de cilindros
Rectificación de cigüeñales - Rellenado
de bielas y cojinetes-Mecánica en general

Garage Internacional

MAÑERO Y MENDIBURU, S. R. C.

Avenida General Mola, 7 - Teléfono 1-24-36

SAN SEBASTIAN

Carrocerías

E. Biggi

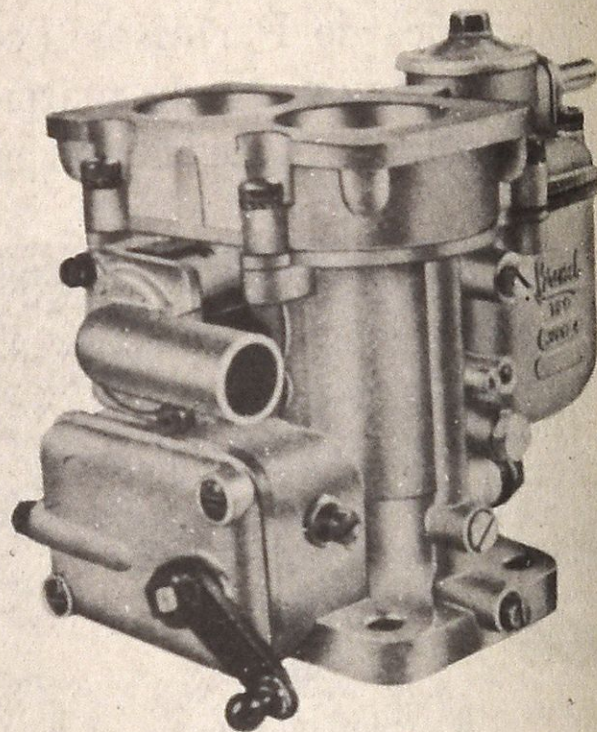


San Francisco, 51

Teléfono 16-1-10

SAN SEBASTIAN

"MICHEL"



Servicio oficial VEGLIA-BRESSËL
y BRESSEL-WEBER de carburadores

Gral. Primo Rivera, 2 - P. Colón, 42
Teléfono 1-23-78 - SAN SEBASTIAN

GARAGE ARACAMA

GRAN ACADEMIA AUTOMOVILISTA - COCHES
RENAULT - 4 - 4 - SEAT - 600 - PEUGEOT - CARNETS
DE 2.º, 1.º y 1.º Especial - ENGRASES Y LAVADOS A
ALTA PRESION - REPARACION DE NEUMATICOS,
SERVICIO GRUA PERMANENTE.

c/ Aguirre Miramón n.º 6 - Tels. 13988-16867

SAN SEBASTIAN

Ignacio Villar y Cía.

MAYORISTAS CAMPSA

REPSOL - CALVO SOTELO - AMALIE Y CASTROL

Accesorios y recambios

"MOVI"

Autoelectricidad - Neumáticos - Rodamientos

P. Centenario, 2 Teléfonos 12279 y 17302

SAN SEBASTIAN

Automóviles, que viene funcionando en los bajos de la misma sede social a partir del 2 de diciembre del año pasado.

De aquella fecha a la actual tres promociones de alumnos, de uno y otro sexo, han desfilado por la Escuela, cuyas enseñanzas teóricas y prácticas reciben en estos momentos los componentes de la cuarta promoción.

Además de la estricta enseñanza de la conducción, el Club, a través y por conducto de su Escuela, pone a disposición de sus socios y familiares de éstos unas clases especiales de entrenamiento con destino a aquellos que, hallándose en posesión del Permiso de Conducir, deseen efectuar prácticas de perfeccionamiento.

También, si los alumnos lo desean, la Escuela puede proporcionarles enseñanza de Mecánica del automóvil. Otro aspecto de nuestra Escuela que implica un nuevo servicio en favor de los socios y sus familiares, con el cual es claro que no se pretende que el conductor llegue a ser un perfecto mecánico, pero sí que conozca el funcionamiento del motor de su coche y se halle en condiciones de localizar rápidamente determinadas averías susceptibles de ser reparadas en ruta. Para esta finalidad, y en horas compatibles con el régimen habitual de la Escuela, ésta ha organizado los cursillos correspondientes.

EL NUEVO «SACE HOTEL» MADRILEÑO

Desde los últimos meses del año pasado funciona en Madrid un nuevo establecimiento de carácter turístico: el "Sace Hotel", instalado con todo lujo y "confort", en el mismo edificio de la sede del Real Automóvil Club

de España: calle de Sanjurjo número 8.

He aquí un nuevo servicio que nuestra entidad matriz pone a la disposición de sus señores socios y del cual pueden beneficiarse, igualmente, los afiliados a nuestro Club cada vez que efectúen un viaje a la capital de la nación, ya que la Dirección del "Sace Hotel" les tiene reservada una bonificación del 10 por ciento en todos los servicios, salvo en las comidas aisladas.

La fundación del "Sace Hotel" constituye sin duda un rotundo acierto, a cuenta del cual y de los éxitos que indudablemente le aguardan enviamos con estas líneas una cordial felicitación al director-gerente del nuevo establecimiento.

GESTIONES EN NUESTRAS OFICINAS

Los señores socios que hayan de efectuar alguna gestión en nuestras Oficinas — bien en las centrales de San Sebastián o en la de alguna de sus diferentes delegaciones — deberán hacerlo directamente, de modo personal o por escrito, sin que tengan necesidad, en ningún caso, de hacerlo a través de tercera persona.

De un modo u otro, el asunto de que se trate quedará despachado con la máxima diligencia.

* * *

Con ánimo de refrescar la memoria de todos nuestros socios, consignamos, una vez más, el horario hace ya algún tiempo vigente en nuestras Oficinas: de nueve y media a una, por la mañana,

(Continúa en la pág. 29.)

productos químicos para automoción



Fluidos hidráulicos para frenos y amortiguadores.

Productos para montaje y reparación de motores.

Suspensiones de grafito coloidal
para mejorar la lubricación.

Productos para limpieza y protección de radiadores.

Recubrimiento protector de bajos.

Polish y productos para carrocería.

CINCUENTA PRODUCTOS A SU SERVICIO

Interpretación del Código de la Circulación

El artículo 25 del Código de la Circulación, a través de las sentencias del Tribunal Supremo y de una resolución de la Junta Central de Tráfico

En nuestro último Boletín decíamos que—con ocasión de haber visto inserta en una edición reciente del Código de la Circulación una interesante sentencia del Tribunal Supremo relativa a una cuestión, siempre de la máxima importancia y actualidad, como lo es la preferencia de paso, que regula el art. 25 del Código de la Circulación—comentaríamos dicho artículo a través de las sentencias de aquel Alto Tribunal.

Ya en nuestro Boletín de agosto comentamos dicha preferencia de paso, y ahora vamos a limitarnos a examinar si la regla, que podemos llamar tradicional, de respetar la derecha, salvo la excepción de vía preferente, no está desvirtuada o por lo menos atenuada por alguna sentencia del Tribunal Supremo, como la del 15 de Abril de 1957, que dice: “No puede eximir de responsabilidad al procesado su pretendida preferencia de paso por llevar la derecha con respecto al taxi denunciado, porque esta preferencia, que con carácter general reconoce el Código de la Circulación, no es absoluta, sino que cede o desaparece cuando el otro coche estaba ya rebasando el punto de cruce”.

Esta sentencia hace referencia a una circunstancia que no se menciona en el Código de la Circulación: la de que un coche venga más adelantado que el otro, detalle que para el Supremo puede tener decisiva influencia.

En nuestro comentario al artículo 25, que hacíamos en el Boletín de agosto, nos ateníamos a la norma tradicional de respetar en absoluto el derecho preferente del que viene por la derecha. Así decíamos: “El que un vehículo esté más adelantado que otro no altera la prioridad señalada, que no puede estar supeditada a aquella contingencia”.

Reconocemos que la sentencia del Supremo cuyo extracto transcribimos, el venir adelantado y poder rebasar el punto de cruce antes que el coche con preferencia de paso con carácter general, esta preferencia cede o desaparece ante aquella prioridad, llamemos de hecho, en el cruce en que se

discute la mencionada preferencia.

Con todos los respetos que nos merece la Jurisprudencia de tan Alto Tribunal, forzosamente hemos de formular algunos reparos a aquella sentencia.

No vamos a discutir, pues no nos incumbe en absoluto, lo que haya resuelto la sentencia, que no conocemos más que en extracto, en lo que atañe a la responsabilidad del procesado cuyo recurso motivó aquella, sino que estrictamente nos interesa el aspecto referente a la interpretación de la preferencia de paso.

Nos parece que el dar preferencia al que rebase primero el punto de cruce, puede originar competencias de velocidad con todos los peligros inherentes a tal pugna.

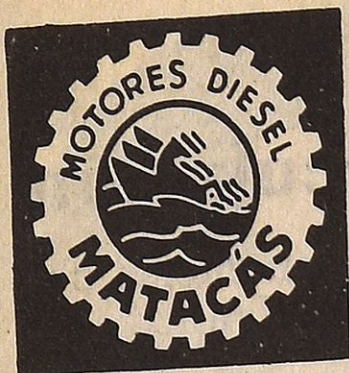
Estimamos que en un cruce es preciso saber “a priori” de quién es la preferencia, sin supeditarla a un hecho de difícil apreciación, y que en muchos casos sólo se sabrá a quién correspondía después que haya ocurrido una colisión.

Y esta opinión nuestra parece ser también la de la Jefatura Central de Tráfico, pues en la resolución de 27 de julio de 1960, posterior, por tanto, a la sentencia del Supremo transcrita, se viene a decir que el vehículo con preferencia de paso, según el artículo 25, no debe ser perturbado, obligado a frenar, cambiar de dirección u originarle situaciones de peligro.

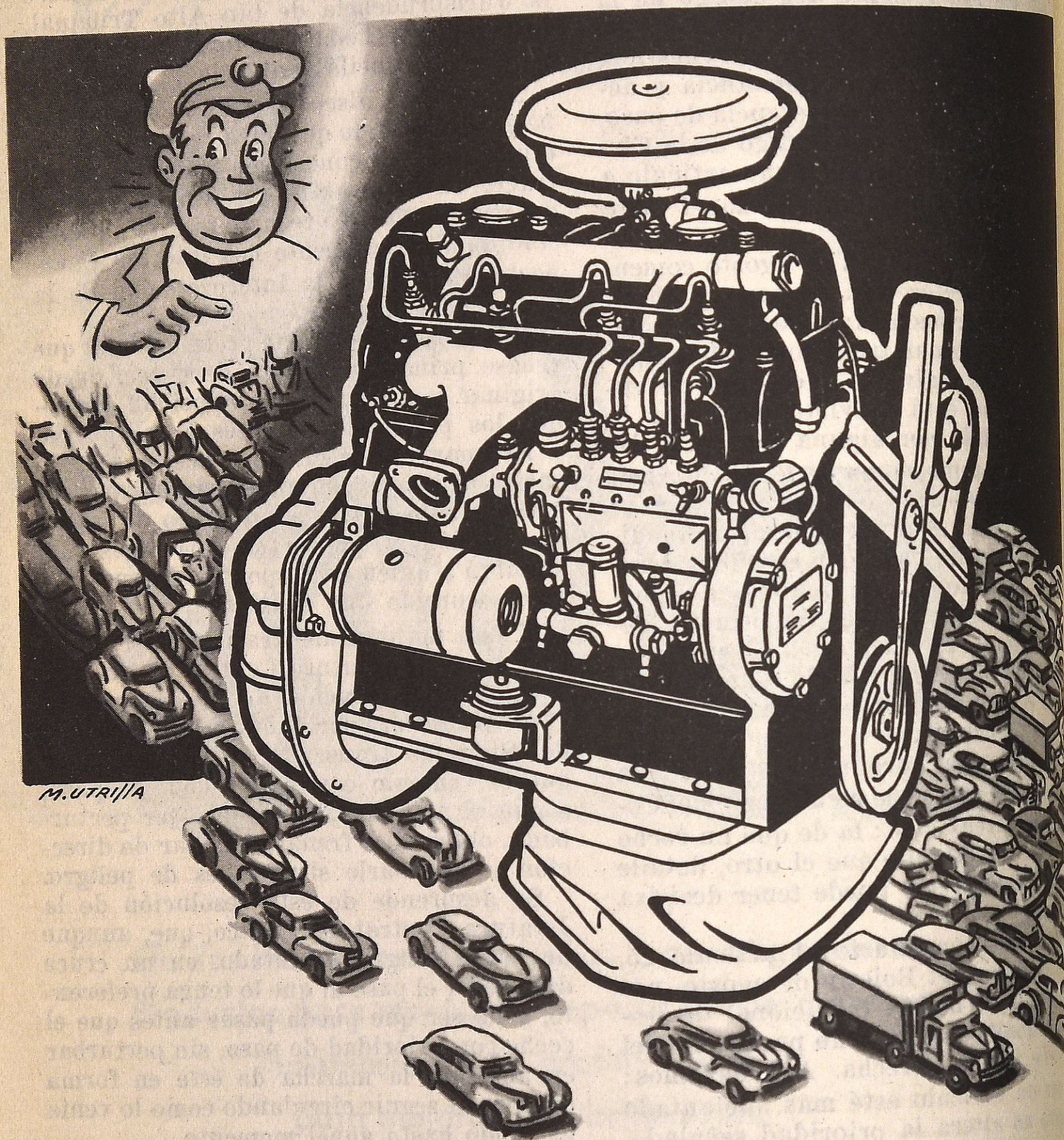
Se desprende de esta resolución de la Jefatura Central de Tráfico, que, aunque un coche venga adelantado, en un cruce debe ceder el paso al que lo tenga preferente, a no ser que pueda pasar antes que el coche con prioridad de paso, sin perturbar en absoluto la marcha de éste en forma que pueda seguir circulando como lo venía haciendo hasta aquel momento.

Si no tiene seguridad de poder hacerlo con tales garantías para el vehículo con preferencia de paso, debe abstenerse de pasar antes que el coche que tenga prioridad.

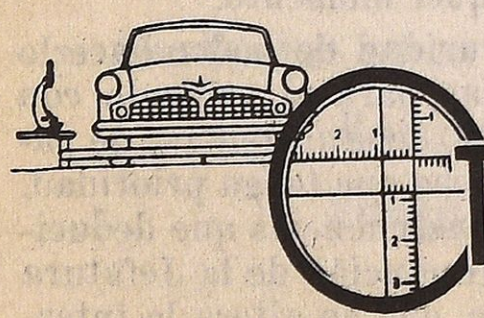
Estas son las consecuencias que deducimos de la citada resolución de la Jefatura Central de Tráfico, que no altera la interpretación clásica del artículo 25 del Código de la Circulación.



AHORRARA DINERO Y MEJORARA SUS SERVICIOS
EQUIPANDO SU TURISMO O CAMIONETA
CON UN MOTOR Diesel **MATAACAS**



M.UTRI/A



Taller Oficial

TALLERES ARANA, S.A.

Miguel Imaz, 3 y 5

Teléfonos: 12.425 - 19.039 - 18.290

SAN SEBASTI

El coche japonés, preparado para invadir Europa

Es un rumor que comienza a extenderse por los medios automovilistas: de aquí a poco, los primeros coches japoneses harán su aparición en el mercado europeo.

Así, después de los aparatos fotográficos y de los transistores, el Imperio del Sol Naciente atacará a una industria que pudiéramos llamar "industria llave" de los países del mercado común: el automóvil.

Dados su enorme capacidad de producción y sus precios, extraordinariamente bajos en razón a la modesta retribución de su mano de obra, ¿podrá el Japón competir con las grandes marcas?

Esto es lo que algunos piensan. Entre los especialistas, las opiniones están divididas. Concesionarios, importadores, constructores..., los unos creen en esta forma, decididamente industrial, del peligro amarillo; los otros la niegan categóricamente.

La mayor parte de los coches japoneses de gran serie están construídos por el grupo Fuji, "trust" análogo a la General Motors Corp. americana, aunque careciendo de filiales en otros países. Fuera del grupo Fuji, constructores más o menos independientes venden modelos muy variados a la clientela nacional.

Pero que salgan de las fábricas Fuji o de otras cualesquiera, los coches japoneses reúnen una característica común: están, todos ellos, calcados sobre modelos americanos o europeos.

En materia industrial, el genio nipón no es creador; es un genio de imitación. Desde hace más de veinte años, el Japón fabrica, por ejemplo, instru-

mentos de cirugía dental, que son vendidos más baratos que sus equivalentes americanos.

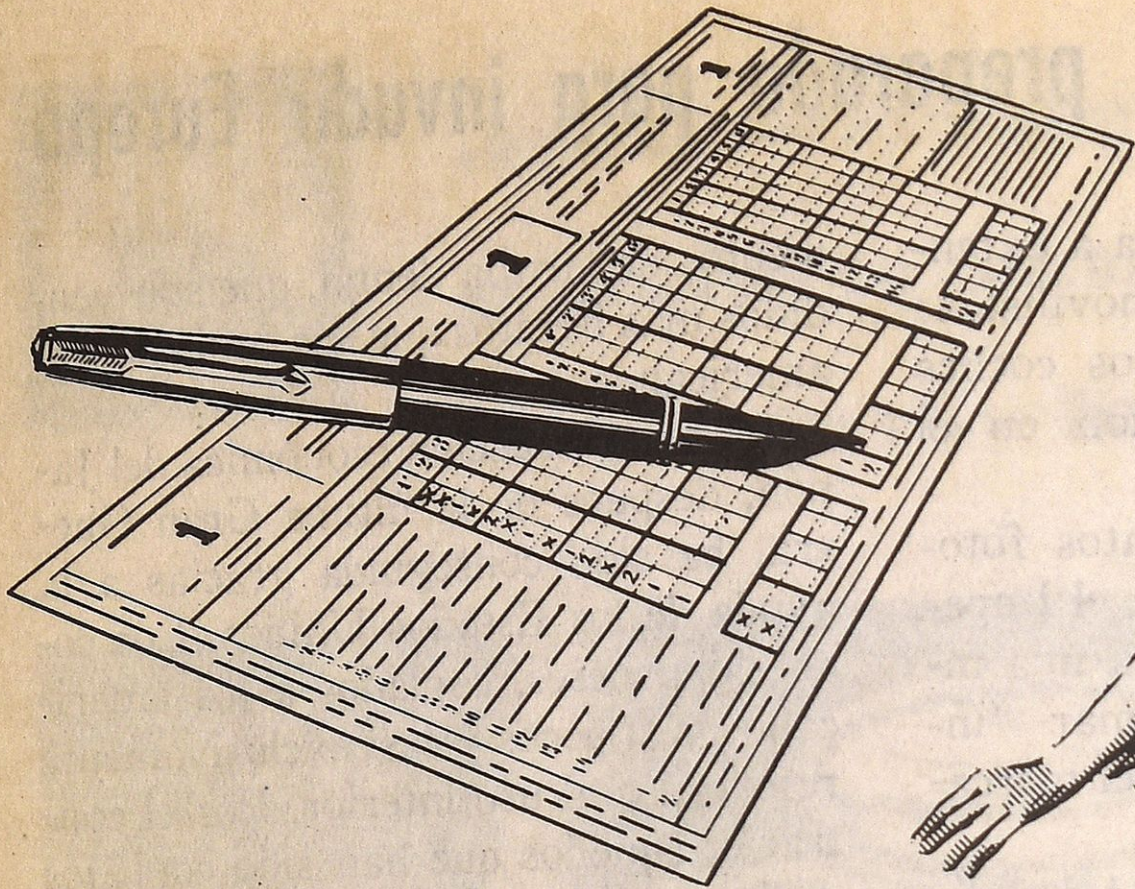
La reconstrucción económica del Japón, después de la última Gran Guerra, ha sido conseguida gracias a la ayuda de los Estados Unidos. Los coches japoneses, copiados a los americanos, son pocos y casi exclusivamente reservados al uso interior. Por el contrario, aquellos que han sido copiados de los modelos europeos los difunden en los Estados Unidos, donde han adquirido una cierta preponderancia dentro de la comunidad asiática. El obrero chino de San Francisco, que no puede utilizar un Studebaker, preferirá un Maia Suburu, tipo de coche comprendido dentro de la gama 4 HP, Renault y Fiat 600, a un Volkswagen, que, además, es más caro.

El Maia Suburu está hecho en materia plástica; no pesa más de 400 kilos y se parece, visto por delante, a un Volkswagen. Su motor, de dos tiempos, no sobrepasa los 90 kms. por hora.

Y es precisamente el Maia Suburu con el que el Japón espera iniciarse en la conquista de la clientela popular europea. Para la clientela media prepara el Corona Toyopet, muy parecido al Opel Record y hace 100 kms. a la hora.

Expedidos en piezas sueltas y montados en Holanda, donde se está instalando una fábrica especial, los Maia Suburu y los Corona Toyopet serán, por de pronto, ofrecidos a los países europeos en que no existe barrera aduanera. Su precio oscila alrededor de los 600 dólares menos que los correspondientes modelos europeos.

JUAN PRESSY



QUINIELA



FUTBOL

RASGO



Y...

SOBERANO

¡Extraordinario!

GONZALEZ BYASS

Casas en JEREZ • PUERTO DE SANTA MARIA • SANLUCAR DE BARRAMEDA • OPORTO • LONDRES • TANGER • COGNAC

LOS SIETE PECADOS CAPITALES DEL AUTOMOVILISTA

El Código de la Circulación, que es la reglamentación legal de la más elemental prudencia, pretende proteger a los sensatos contra los pecadores de automóvil de un modo análogo a cómo la Policía preserva al honrado del indeseable.

De un trabajo consagrado el automóvil y sus problemas entresacamos este capítulo, lleno de buen sentido y no exento de humor, que encierra, sin duda, una gran enseñanza para muchos automovilistas.

Dado su interés, hemos decidido publicarlo en dos números sucesivos, esperando que sea del agrado de nuestros lectores.

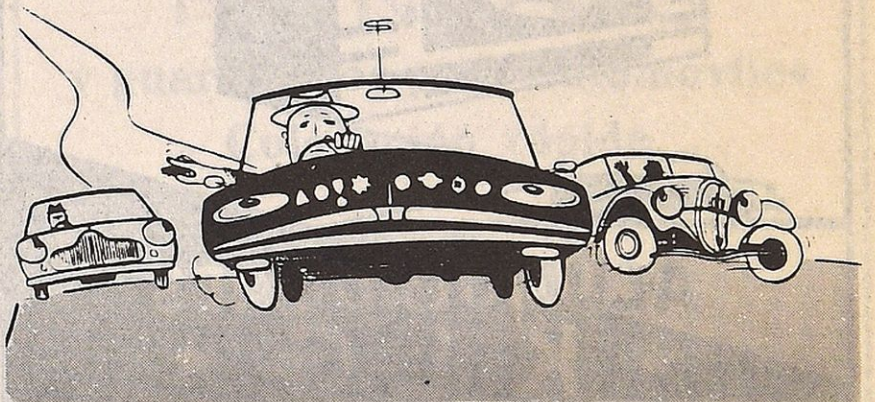
Al abordar este tema, se nos ocurre pensar qué es lo que hubiera podido escribir, con su extraordinario conocimiento del alma humana, cualquiera de nuestros clásicos del Siglo de Oro, si hubiesen vivido en el del automóvil.

El automovilista orgulloso, envidioso, glotón, avaro, colérico, lujurioso o perezoso contribuiría, ciertamente, a disminuir de modo considerable el número de accidentes si tratara de corregirse a tiempo de sus grandes defectos, que son, bien a menudo, la verdadera causa de aquellos accidentes.

Dejamos al lector el cuidado de completar, según su poder imaginativo y su espíritu de observación, los trazos rápidos que inspira cada uno de estos siete

pecados capitales. Y poco tardará en ver que, también en esta materia, "el estilo es el hombre" — según la frase feliz de Buffon—; acabando por reconocer que encierra mucha verdad el proverbio tradicional español — si bien ligeramente adaptado a las circunstancias de los tiempos modernos — de "dime... cómo conduces y... te diré quién eres".

ORGULLO



El automovilista poseído de este pecado capital suele pretender deslumbrar a "la galería" yendo más de prisa que los demás, adelantando a todo el que se le ponga por delante, incluso en tangente...; porque él, en su vanidad desbordante, cree conducir mejor que todo el mundo. Si la suerte le acompaña durante cierto tiempo, su audacia crecerá y su perversidad nativa no se verá satisfecha... hasta el día en que dé lugar a la catástrofe; y aunque salga de ella con bien, es posible asimismo, que la lección le sirviera de bien poco...

SERVICIO OFICIAL

SEAT

TALLER AUTORIZADO N.º 502

TALLERES Y GARAGE LEAL, S. A.

PASEO DE COLON, 31-33 • TELEFONO 11-9-11

SAN SEBASTIAN

RECAMBIOS Y ACCESORIOS **SEAT** DE TODA CLASE
ESTACION DE ENGRASE Y LAVADO A PRESION - PINTURA DE BAJOS

*¡Más vida
que un gato!*



ACUMULADORES
★ **K L G** ★

Avda. Generalísimo, 16 bis - Teléfono: 21248
SAN SEBASTIAN

Talleres Auto-eléctricos

GABRIEL COCA

Especialista desde 1912

Reparaciones perfectas de magnetos,
dínamos, distribuidores, arranques,
cambios eléctricos, termostatos,
reguladores e instalaciones Diesel.

CONSTRUCCION DE PIEZAS
EN BAQUELITA Y EBONITA

Usandizaga, 12 Teléfono 14084

SAN SEBASTIAN



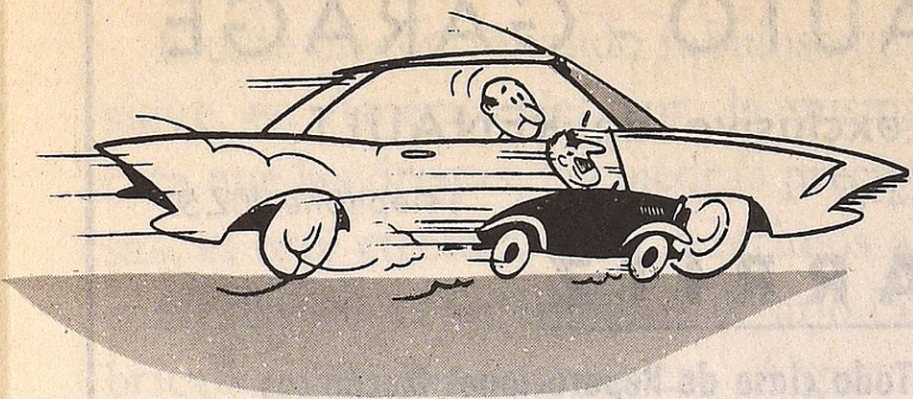
GARAGE
GRAN VIA
Vicente Oyarbide

TALLER DE REPARACIONES AUTORIZADO
PERSONAL TECNICO • ESTANCIAS • LAVADOS • ENGRASES

Avenida Gmo. Franco, 14 • Teléf. 15765 • Particular 18813

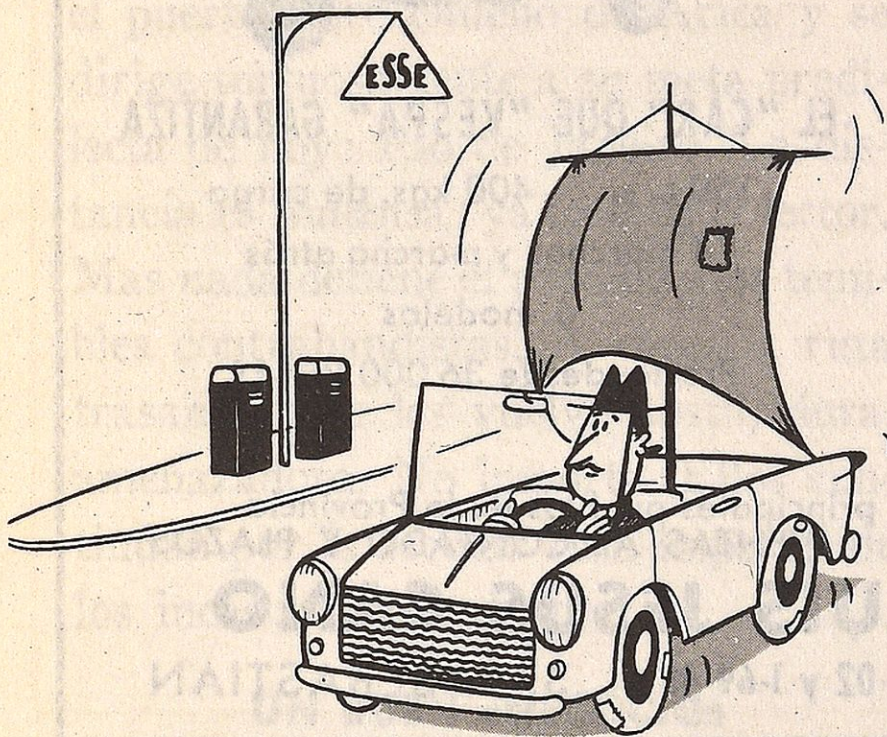
SAN SEBASTIAN

ENVIDIA



El envidioso suele querernos demostrar que él, con su coche de pequeña cilindrada, va tan de prisa, e incluso más, que otro coche de mayor potencia que el suyo; pero está escrito también que esta vanidad estúpida ha de tener un final desdichado...

AVARICIA



Todos los actos del avaro obedecen a una misma razón: la economía. En efecto, utiliza sus neumáticos hasta que aparecen las telas; y así, no tan sólo pincha diez veces más que los demás, sino que, incluso, tiene reventones a menudo. Rueda siempre con la menor

cantidad de aceite posible, pretendiendo que por encima del mínimo aquél se quema. Suelen fundírsele algunas bielas; pero, según él, la culpa es del mecánico. Jamás pone más gasolina de la que él cree que necesita para un determinado recorrido. Pero este cálculo es tal, que, invariablemente, se le presenta una "panne" a cinco kilómetros del punto hacia el que se dirige. Desciende todas las cuestas en punto muerto; y a renglón seguido, se sorprende de tener que cambiar tan a menudo las guarniciones de los frenos. En cuanto al engrase, ¡más vale no hablar!... Por el contrario, siempre le apetece echar agua al radiador y a la batería; es natural: como el agua se la dan gratis...

(Concluirá este trabajo en nuestro número de marzo).

FUNDAS
y guarnecidos para automóviles
Colocación rápida

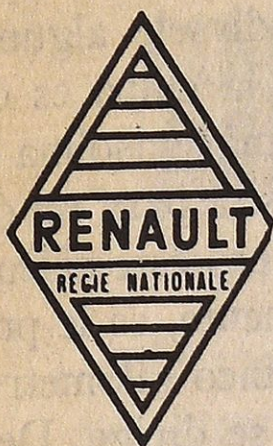


SALDIAS

PLAZA ZARAGOZA, 2
TELEFONO 20.901

TREVIJANO

EL ZAPATO DE CALIDAD PARA
SEÑORA Y CABALLERO
San Martín, 38 - Teléfono 12183 - SAN SEBASTIAN



CENTRAL AUTO - GARAGE

Concesionario exclusivo de RENAULT

Avenue du Maréchal Foch, 2-4-6

Téléphone 402.50

BIARRITZ

Recambios de origen - Toda clase de Reparaciones Mecánicas
Trabajos de Carrocería - Servicio de Alquiler de Automóviles sin Conductor

Vespa

El pequeño coche de 2 ruedas

MODELO "N" 125 c.c.

3 velocidades
1,8 litros por 100 kms.

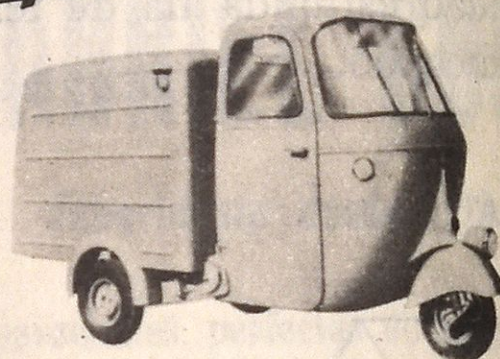
Precio: 17.500 Pts. f.f.

MODELO "S" 125 c.c.

4 velocidades
2,2 litros por 100 kms.
Cuentakilómetros
Rueda de repuesto
Sillín doble
Bordones

Precio: 19.600 Pts. f.f.

Vespa-car



EL "CAR" QUE "VESPA" GARANTIZA

150 c. c. 400 kgs. de carga

4 marchas y marcha atrás

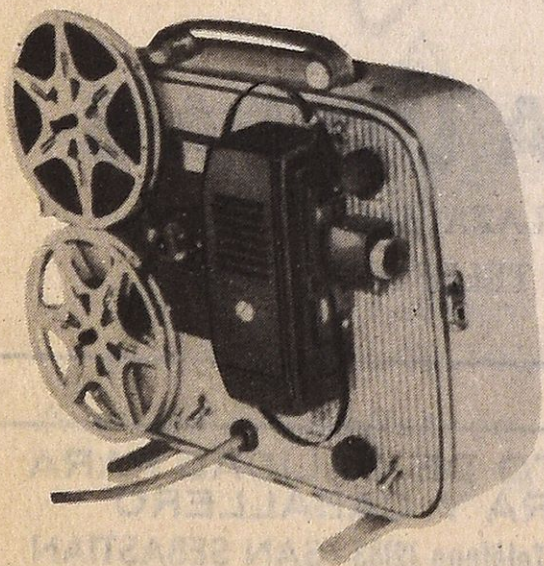
6 modelos

Precio: desde 36.000 Pts. f.f.

30 Agencias y Talleres Autorizados en los principales pueblos de la Provincia
PIEZAS DE REPUESTO ORIGINALES VENTAS AL CONTADO Y PLAZOS

Agencia Oficial para Guipúzcoa: **LUIS JESUS CANO**

Avenida de Sancho el Sabio, 9 • Teléfonos 1-17-02 y 1-69-43 • SAN SEBASTIAN



EL CINE EN EL HOGAR

ALQUILER DE PELICULAS DE 8 m/m

Cines proyectores de las principales
marcas desde 2.000 ptas.

F. Maturana

Hernani, 10

Tel. 10926

San Sebastián

El contrabando de automóviles de lujo americanos

Existe un contrabando fabuloso que sigue, en América del Sur, la misma ruta que las drogas, las piedras preciosas, el oro, etcétera. Nos referimos al contrabando de automóviles de lujo fabricados en Norteamérica. Algunos países, como Brasil y Argentina, tienden a regular la importación de esos vehículos, pero una poderosa organización de "gangsters", una banda internacional, burla todas las vigilancias, salta todas las barreras, compra todas las voluntades, arrolla brutalmente y hasta mata a quien últimamente intenta ser un obstáculo insoslayable.

Entra ese contrabando fastuoso por el puerto libre chileno de Arica y se dirige tortuosamente a su meta predilecta de hoy: Río de Janeiro. La distancia es inmensa; ya lo sabe el lector. Mas nada detiene el paso de esos temibles contrabandistas. A veces la ruta trasandina se les vuelve hostil, dura, amenazadora. No importa. Ellos continúan por la secular ruta imperial de los incas: tierra adentro.

UN BUEN «NEGOCIO»

La ruta comienza, como dijimos anteriormente, en Arica y continúa por otra ciudad, Tacna, hasta el lago Titicaca, frontera natural entre Bolivia y Perú; rodea La Paz, llega a Oruro y sigue hasta Cochabamba, para ir después de Puerto Suárez a Corumbá y de aquí a Sao Paulo. Finalmente, Río de Janeiro.

En Arica, entre los cuadros de la vida más humilde, discurren incontables y lujosos automóviles. Por ejemplo, la mayor parte de los taxímetros, hoy, son fastuosos "Bel Air 59" y últimos modelos de Cadillac. El que lo desee y esté económicamente en condiciones de hacerlo puede adquirir uno de esos vehículos por cinco mil dólares, cuando su valor, en España, sería de casi un millón de pesetas.

Inician el recorrido desde el puerto de Arica con esta inscripción: "En tránsito turístico hacia Paraguay". Muchos de ellos van a internarse en el Brasil. El Ejército brasileño realiza verdaderas proezas para descubrir y desarticular las bandas, pero éstas se reproducen como tentáculos de un invisible y gigantesco monstruo...

MILLONES SOBRE RUEDAS

No hace mucho, un periodista, Arlindo Silva, llevó a cabo una costosa y atrevida información con la que puso al descubierto la participación de algunos agentes de la autoridad en el contrabando. Cuenta el periodista brasileño lo que vió de esta manera:

"En la puerta del Hotel Tacera, en Arica, Chile, uno de los más caros de esta ciudad, se hallaba estacionado un Chevrolet "Bel Air 59". Un individuo moreno, de cabellos grises, aproximóse al vehículo, lo miró orgullosamente y, con acento claramente brasileño, llamó a un botones de la portería:



AGENCIA OFICIAL VOLKSWAGEN • PORSCHE

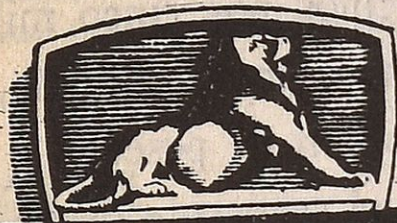
MAESTRO DIPLOMADO ALEMAN
SERVICIO TECNICO

Petición de Automóviles - Engrase alta presión

JOSE WACHSCHÜTZ

Teléfono (Taller y Domicilio): 1-44-03
SAN SEBASTIAN

PLAZA ZUBIETA, 2



STINUS

FUNDADA EN 1893

GARAGE
Gloria, 3 y 5
Teléf. 10350

CARROCERIA
Carquizano, 5
Teléf. 10235

SAN SEBASTIAN

Servicio permanente - Lavado y pintura de bajos
Talleres de reparaciones mecánicas
Construcción y reparación de carrocerías

CONCESIONARIO EXCLUSIVO PARA GUIPUZCOA
DE AUTOMOVILES

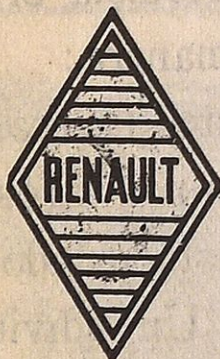
Peugeot

SERVICIO

RECAMBIOS



ARISTEGUI Hnos. S. R. C.
Prim, 30 - SAN SEBASTIAN - Tel. 17626



CONCESIONARIO
PARA
GUIPUZCOA

Auto-Recambios

BRIG^{S.L.}

NEUMATICOS MICHELIN • RECAMBIOS Y SERVICIOS

Avda. Generalísimo, 2 San Sebastián Teléfono 1-31-81

—Oiga, usted no ha limpiado hoy el auto.

“El muchacho se disculpó, corrió hacia dentro, cogió un paño amarillo y se puso a sacar brillo al elegante automóvil. Este pertenecía a Humberto Pires, residente en Río de Janeiro... Después, el gerente del hotel manifestaba que ese brasileño viajaba frecuentemente a Arica y adquiriría automóviles para llevárselos a Río. Otros brasileños, igualmente traficantes, se hallan en la ciudad hospedados en diversos hoteles y hosterías. El jefe de servicio de Investigación de Arica informó que, durante los meses de abril, mayo y junio, entraron y salieron de la población 14 brasileños, lo cual significa que, por lo menos, una vez por semana, un brasileño sale de esta ciudad, vía terrestre, conduciendo un flamante automóvil. Muchos de ellos importan vehículos de los Estados Unidos directamente; otros, los compran en Arica.”

PELIGRO DE LOS «GANGS»

El ambiente de la ciudad brasileña de Corumbá, fronteriza con Bolivia, es denso. Allí extrema su vigilancia el “gang” internacional para contrarrestar cualquier intento de las autoridades o de los ciudadanos honrados contra el escandaloso contrabando. Silva lo describe así:

“Cuando los autores de esta información desembarcaron en esta ciudad (frontera fluvial), con el fin de documentarse de este vergonzoso tráfico, los componentes de la cuadrilla sintie-

ron pánico. Para evitar que escondiesen los coches en el bosque, en lugar de seguir la ruta hacia Sao Paulo, tuvimos que actuar con rapidez. Partimos en seguida hacia el pueblecito de Puerto Suárez, en territorio boliviano, depósito de los vehículos de contrabando. Los coches permanecen allí el tiempo preciso, mientras “se arreglan los papeles” en la Aduana de Corumbá y luego continúan hacia su destino. En Puerto Suárez vimos, en las barracas, en los patios de miserables viviendas, maravillosos modelos de automóviles de lujo... Tuvimos mucha suerte cuando fuimos a Puerto Suárez, porque ese día no estaba allí ninguno de los contrabandistas, ni los bolivianos que allí residen. Todos se hallaban reunidos en Corumbá.

Gracias a esta circunstancia pudimos trabajar cómodamente... La población temía por nuestra suerte, y llegaron a circular rumores de que habíamos sido sorprendidos en Puerto Suárez y eliminados por los pistoleros...”

De esta suerte se pudo obtener información del contrabando fastuoso del automóvil. Hasta hace poco los “gangsters” llegaban con su mercancía hasta Argentina; pero ahora, los oficiales de Marina encargados de vigilar ese tráfico, son muy severos y han cortado el paso. La ruta se desvía hacia el interior del Brasil. Mas, las autoridades brasileñas se disponen a dar una última y definitiva batalla contra los protagonistas del “negocio sobre ruedas”.

CAJAS PARA EMPOTRAR EN
LA PARED, DE SOBREMESA,
COMERCIALES Y BANCARIAS
PUERTAS MURALES



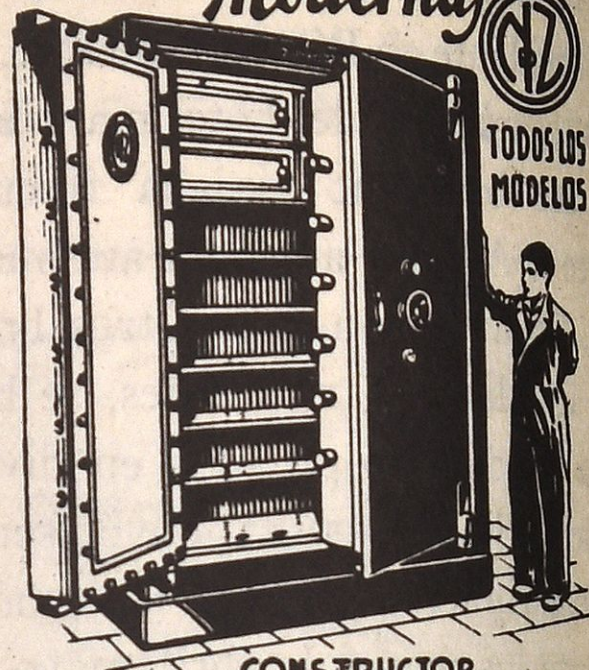
Representante para Guipúzcoa

Valentín de Vega

Idiáquez, 12 — Teléfono 14.048

SAN SEBASTIAN

*Cajas de Caudales
Modernas*



TODOS LOS
MODELOS

CONSTRUCTOR

N. DE ZUBIGARAY
INGENIERO INDUSTRIAL



¡AUTOMOVILISTAS!

Ya está a la venta en España la famosa
superbobina al aceite NOVİ-NOVİ

A SEGURO:

Un arranque fácil en todo tiempo

Una chispa de GRAN INTENSIDAD en las bujías, lo que aumenta el rendimiento del motor

Mínimo consumo de gasolina

Su gran rendimiento permite que el motor
FUNCIONE NORMALMENTE aun cuando la
batería del coche esté semi-descargada

Hermeticidad absoluta

Puede ser colocada en cualquier posición

Su dieléctrico de aceite asegura un perfecto
funcionamiento en todo tiempo

Es la bobina mejor aislada que se conoce

GARANTIA · SEGURIDAD · RENDIMIENTO

Fabricada en España por Novi Española S. A. - Deva

LA LEYENDA DE FAETON

El conocido escritor Jean Duford ha publicado no hace mucho en "París Press" un bello, interesante y siempre oportuno trabajo titulado "Infantilismos de la velocidad", del que nos complacemos en traducir los siguientes párrafos:

"Estas puerilidades me ayudan a comprender la leyenda de Faetón, hijo de Apolo, que importunó a su padre hasta que éste le permitió conducir una vez el Carro del Sol. Sabido es el desastre que sobrevino. Porque Faetón sólo estimaba la pequeña gloria, la belleza de tripular; sólo quería alardear, "hacerse el maligno"; no pensaba que Apolo iba simplemente a su trabajo, que consistía en pasear el Sol toda la jornada sobre un recorrido bien preciso, a fin de traer la vida a los mundos habitados y dorar las cosechas de la Tierra. Y, como era de temer, Faetón, cuando trepa por fin a la calesa incandescente, se olvida del destino de este vehículo. Parte para un viaje de placer. Ebrio de alegría ejecuta falsos y peligrosos movimientos y está a punto de chocar con algunos planetas, poniendo la astronomía en un caos. Al cabo de un cuarto de hora, Júpiter, asustado por los atrevimientos de aquel loco, le envía una chispa de su rayo fantástico y..., le mata.

Los automovilistas deberían tener constantemente presente la historia de Faetón. ¿Qué es la velocidad, en efecto? Un medio, y nada más. El medio de ir rápidamente de un lugar a otro, cuando se tiene prisa. Un hombre desocupado, que, al volante de su

coche, va veloz por una carretera, es solamente el mono de un hombre ocupado. No tiene prisa. Pero finge que la tiene. Actúa, por lo tanto, como un niño.

Un buen jinete, sobre su caballo, forma una unidad con la bestia. Es un centauro que tiene la inteligencia del hombre y la fuerza del caballo. Cuando pone el pie en tierra, queda reducido a sus débiles posibilidades físicas y no sabría recorrer más de cuatro o cinco kilómetros por hora.

La embriaguez de la velocidad es la conciencia que se adquiere de repente de que la potencia del cuerpo se decuplica, que basta con un gesto insignificante — apretar con el pie el acelerador — para que la humana criatura, tan lenta en sus movimientos, se transforme en pájaro, en meteoro. Sin contar con que el espacio y el tiempo están unidos por innumerables lazos. Haber visto muchos países es, en cierta manera, haber vivido más; por consiguiente, más tiempo.

Las gentes que aman la velocidad por sí misma, que hacen de ella un fin, están ordinariamente abrumadas por cierta inquietante impotencia de la que intentan tomarse un desquite ilusorio. Es que no han podido realizar trabajos útiles que habrían satisfecho sus espíritus.

Evidentemente, es la potencia del espíritu lo que cuenta y lo que proporciona la dicha. Un espíritu rápido no tiene necesidad de un cuerpo rápido. Pero es más difícil hacer marchar el cerebro a cien por hora que a un automóvil."

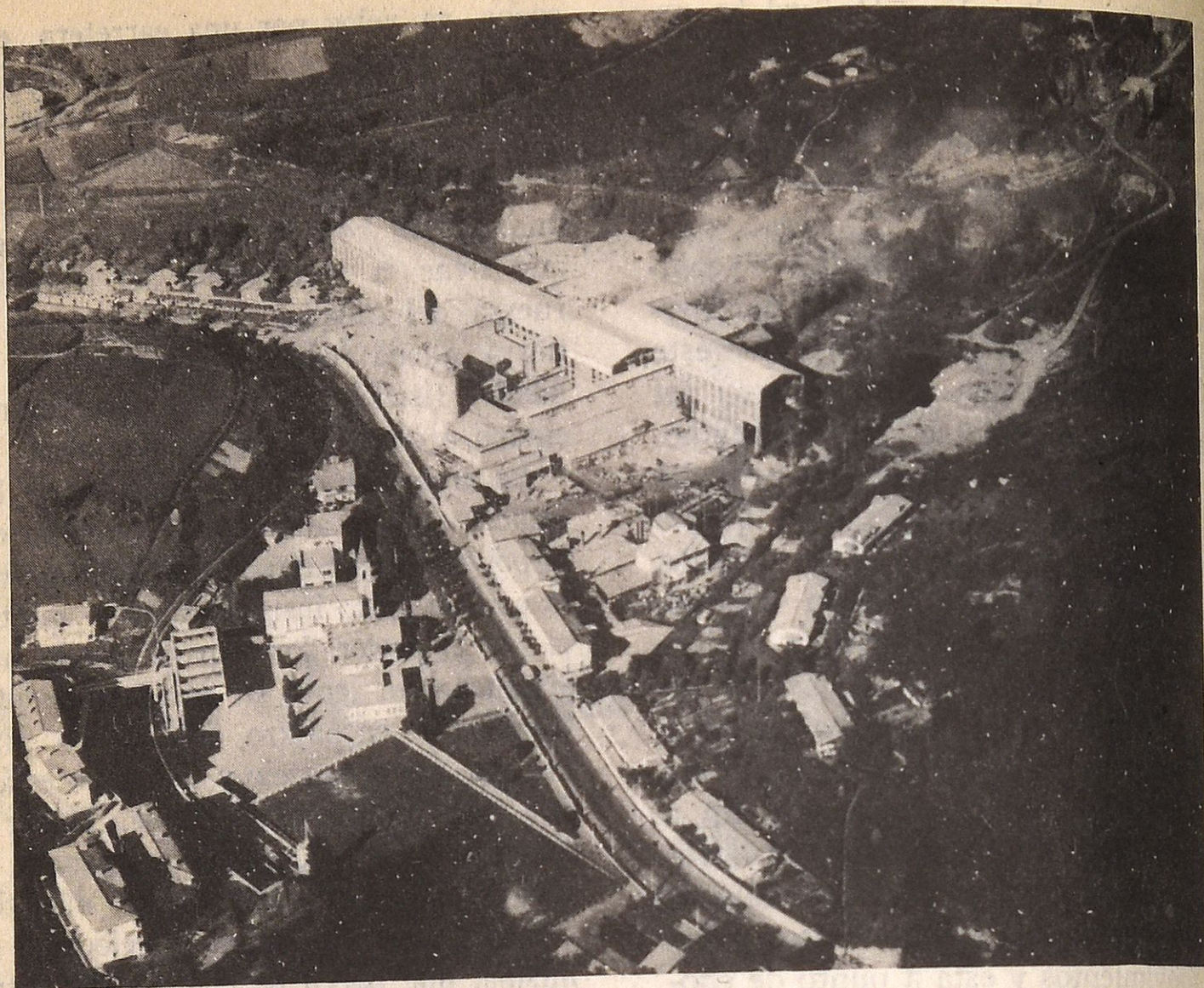
(Viene de la pág. 15.)

y de tres y media a cinco por la tarde.

Entre los diversos servicios que el Club presta a sus asociados, *siempre gratuitamente*, figura la realización de cuantas gestiones son precisas para la matriculación de los vehículos de aquéllos, así como las relativas a la transferencia de propiedad de los que tengan en rodaje, en cuantos trámites es necesario seguir cerca de los diferentes negociados de Hacienda, Obras Públicas e Industria.

CAMBIOS DE DOMICILIO

Muchas veces hemos rogado a los señores socios — y no nos cansaremos de insistir sobre el particular — que, a fin de evitar cualquier lamentable demora en la entrega de la correspondencia que se les pueda dirigir, tengan a bien comunicar a las Oficinas del Club sus cambios de domicilio. De este modo podremos tener en todo momento al día el fichero de direcciones.



CEMENTOS REZOLA, S. A.

Producción anual: 300.000 toneladas

Oficinas Centrales: Churruca, 7

San Sebastián

MENESTRA AUTOMOVILISTA

Son interesantes los datos relativos al número de personas empleadas, número de coches producidos y cifra de negocio correspondientes a las industrias del automóvil de los cinco países que van a la cabeza de dicha actividad.

Estados Unidos: 6 3 0 . 0 0 0 operarios, 6.600.000 coches, un billón doscientos mil millones de pesetas.

Alemania: 1 7 5 . 0 0 0 operarios, coches 1.700.000, ciento cincuenta y seis mil millones de pesetas.

Inglaterra: 170.000 operarios, coches 1.560.000, ciento veintiséis mil millones.

Francia: 160.000 operarios, coches 1.290.000, ciento dos mil millones.

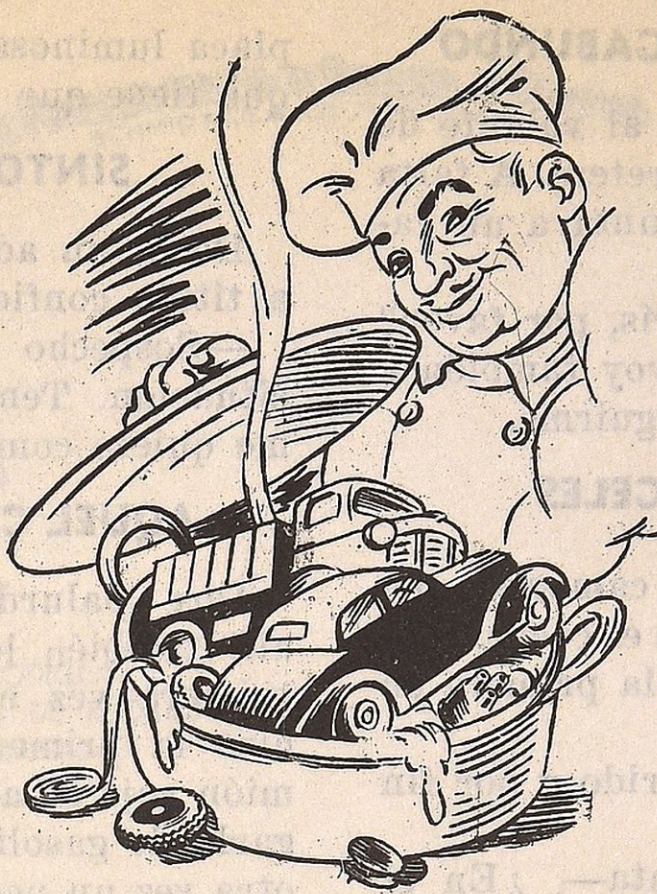
Italia: 80.000 operarios, 500.000 coches, trescientos mil millones.

* * *

En el Salón del Automóvil de Bruselas, construido a la sombra del Atomium, en el parque de Heysel, la curiosidad de los visitantes se detiene sobre todo en los coches presentados por la URSS.

Estos son cinco: el "Tchaika", "Volga", "Moskvitch", "Scaldia" y "Zaporojetz". Su talla oscila entre la del tipo "compacto" americano a la del 4-4 francés.

La URSS espera sobre todo para el "Volga" una amplia aceptación, y se propone verificar buenas ventas en Francia y en el Benelux. Con doce CV, fiscales, seis plazas y cuatro puertas, y un rendimiento máximo de 115 kilómetros por hora, no ha presentado aún un precio de-



terminado, pero se espera que éste sea competitivo. Los precios de los otros modelos oscilan entre los 4.700 N. F. a los 7.300 N. F.

* * *

Las fábricas suecas Scania - Vabis producirán en 1961 automóviles con suspensión de aire.

* * *

La nueva fábrica Alliquant, de Colonia, va a entrar próximamente en actividad.

* * *

La industria checa del automóvil ha aumentado su producción en los seis años últimos en un poco menos de diez veces. Checoslovaquia fabricó 5.375 coches particulares en 1954, 12.530 en 1955 y 51.000 en 1959. La exportación ha pasado de 4.776 coches en 1954 a 30.875 en 1959. Para 1965, se calcula poder llegar a los 110.000 coches.

* * *

Michelin y la General Motors van a constituir una nueva Sociedad en los Estados Unidos: Michelin aportará una parte (15 por ciento) de sus intereses en Citroen y adquirirá a Chrysler un paquete de acciones de Simca para asegurarse así los pedidos de neumáticos de esta última firma.

* * *

Los ingresos de la General Motors en los nueve primeros meses del año pasado han quedado limitados a 701 millones de dólares, (2,45 dólar por acción) contra 725 millones de dólares y 2,55 dólar, el año precedente.

HUMOR DEL AUTOMOVIL

VELOCIDAD... DE VAGABUNDO

La actriz Mary Marquet, al volante de su coche, se equivoca de carretera. A falta de postes indicadores, pregunta a un vagabundo:

—¿La carretera para París, por favor?

—Con mucho gusto. Yo voy también a París. No tiene más que seguirme.

PARAISO SIN ANGELES

Después de la vuelta de campana que el matrimonio se ha dado en el coche, conduciendo la señora, ésta es la primera en volver en sí.

Sacude suavemente al marido y por fin éste abre los ojos:

—¿Dónde estoy?—pregunta—. ¿En el paraíso?

—No, amor mío. ¿No ves que estoy yo aquí, contigo?

COCHE ULTIMO MODELO

El vendedor trata de convencer a un cliente para que se lleve el último modelo de automóvil, con toda serie de innovaciones mecánicas. Uno por uno, le explica la finalidad de cada botón. El cliente pregunta:

—¿Y ese de la "p"?

—¡Ah, sí! Al apretarlo aparece una



—¡¡Mi sombrero!! ¡¡Mi sombrero!!...

placa luminosa que le indica la fecha en que tiene que pagar el próximo plazo.

SINTOMA SOSPECHOSO

Decía un adolescente a un compañero, a título confidencial:

—Sospecho que papá está en mala situación. Tenemos tres coches, pero no me quiere comprar una canoa automóvil.

AQUEL CAMIONCITO ROJO...

Dos palurdos norteamericanos (que allí también los hay) iban viajando por primera vez en aeroplano. Cuando éste hizo la primera escala, un pequeño camión rojo se acercó al aparato, para cargarlo de gasolina. En la próxima parada otra vez un pequeño camión rojo se aproximó a la aeronave para volver a repostarla. En la tercera escala ocurrió lo mismo. Uno de ellos miró a su reloj, y, volviéndose a su compañero, le dijo:

—Este aeroplano va haciendo muy buena velocidad.

—Sí—dijo el otro—, pero tampoco el camioncito rojo lo hace mal.

COMISARIO DISTRAIDO

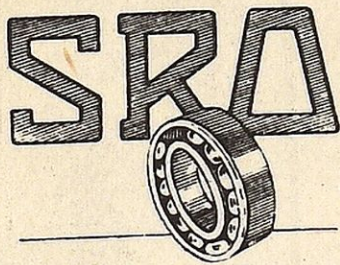
El agente.—Señor Comisario, este individuo ha robado un auto.

El Comisario.—Está bien. Regístrenlo.



AUTO - STOP

USINES DE ROULEMENTS A BILLES J SCHMID ROOST S.A.
SCHMID & CIE. SUCC. ZURICH-OERLIKON



COJINETES DE BOLAS Y DE RODILLOS
CAJAS DE GRASA CON COJINETES DE RODILLOS
PARA FERROCARRILES Y TRANVIAS

Delegación Oficial en Guipúzcoa

INDUSTRIAS UNIDAS, S. A.
(I N U N S A)

SAN SEBASTIAN

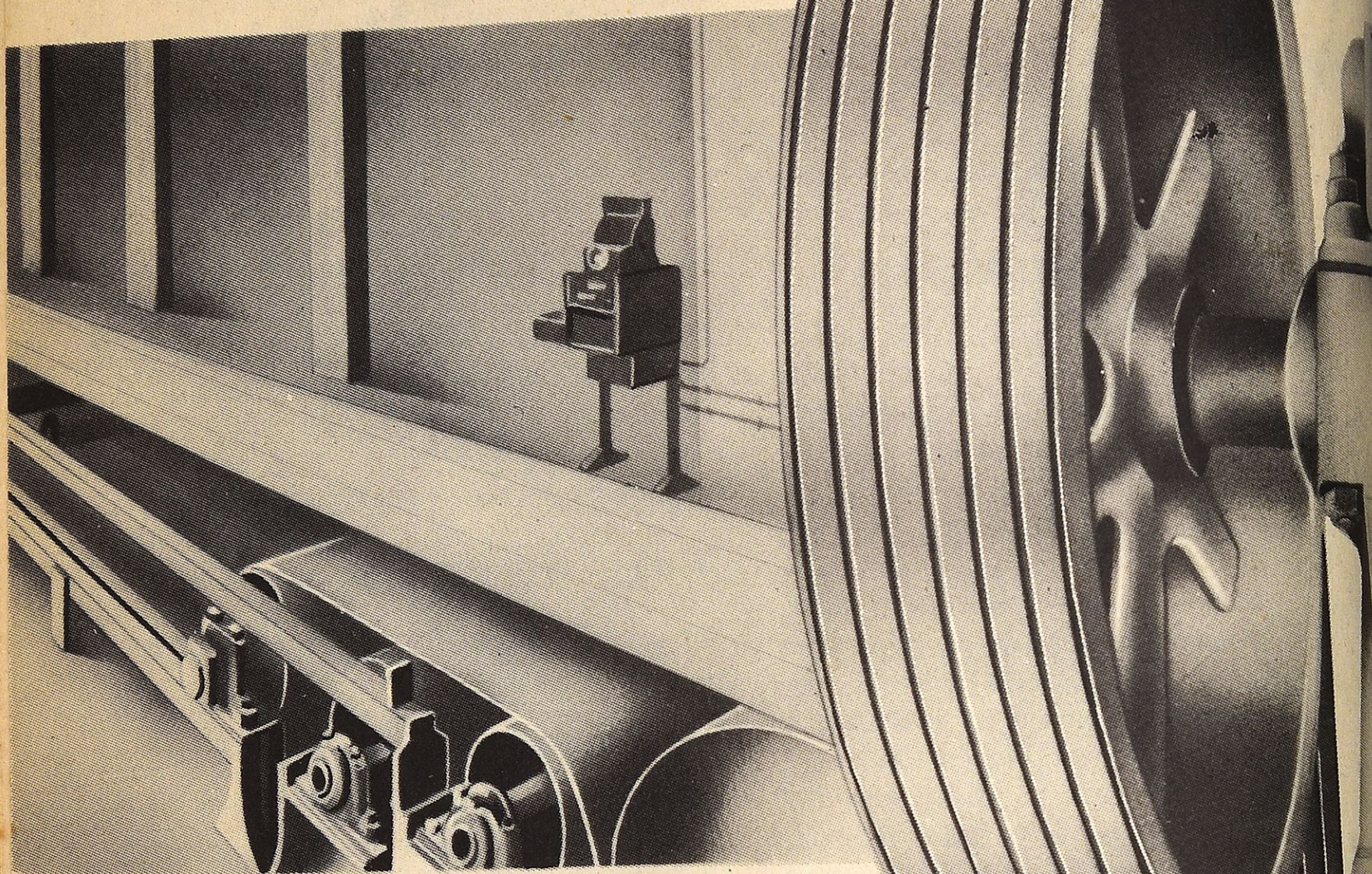
Iparraguirre, 9 - Tel. 3017

E I B A R

Generalísimo, 4 - Tel. 71649

CORREAS

Firestone



**TRAPECIALES *y*
TRANSPORTADORAS**

**XIMENEZ y Cía,
S.A.**

SAN SEBASTIAN • PAMPLONA • LOGROÑO • TUDELA